

BISERICA „SFÂNTUL DUMITRU” DIN COMUNA HORODNIC DE SUS, JUDEȚUL SUCEAVA

ALEXANDRINA CUȚUI

The Church “Saint Dumitru” from Horodnic de Sus, Suceava County

(Abstract)*

The church “Saint Dumitru” from Horodnic de Sus village, Suceava county, is one of the biggest wood church from that period, being built between 1790–1791. Around the 1790 year, was built on the Osoi Hill from Horodnic de Sus village (the traditional camping fire) a wood church, which has been chased in the same year, regarding the inscription from the iconostasis. The state of preservation of the church and the iconostasis needs emergency entry of the entire building in a wide restoration process.

Keywords: “Saint Dumitru” from Horodnic de Sus village, wood church, restoration.

Date generale despre obiectivul istoric

Biserica cu hramul „Sfântul Dumitru”, din comuna Horodnic de Sus, județul Suceava, este una din cele mai mari biserici de lemn, înscrise în Lista Monumentelor Istorice, având codul SV-II-m-B-05557. Biserica este un lăcaș de cult ortodox, construit în anii 1790–1791, în satul Horodnic de Sus, din județul Suceava. Comuna este situată la 7 km de municipiul Rădăuți, între mănăstirile Putna și Sucevița, și se învecinează la sud cu comuna Marginea, la sud-vest cu comuna Sucevița, la est cu municipiul Rădăuți și la nord cu Horodnic de Jos.

Pentru studiul arhitecturii bisericesti moldovenești, epoca lui Ștefan cel Mare are cea mai mare importanță, deoarece stilul moldovenesc a prins contur în acea vreme. Formele stilului moldovenesc au urmat o evoluție firească, în timp adăugându-li-se doar elemente de natură secundară. Biserica de lemn din satul Horodnic de Sus este construită în stil moldovenesc. În jurul anului 1790, s-a

* Traducere: Alexandrina Cuțui.

construit pe Dealul Osoi din satul Horodnic de Sus (vechea vatră a satului) o biserică de lemn, care a fost târnosită în același an¹.



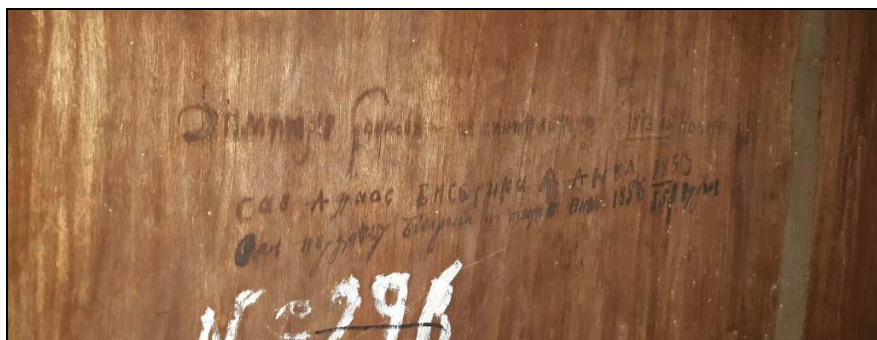
Vechimea bisericii este atestată de o serie de inscripții aflate pe catapeteasmă. Astfel, sub icoana împărătească (pe icoana „de poală”) se află inscripția „IIS-HS, 1790”, iar la partea superioară a ușii diaconesti este înscris anul „1791”.



Devenită neîncăpătoare, biserica a fost extinsă prin adăugarea unui pronaos, după cum atestă o inscripție aflată pe o friză de icoane de pe peretele despărțitor: „s-au mărit Dumitru Sosnovici paroh, 1825”. Extinderea bisericii se pare că nu a fost suficientă. Unii autori consideră că în anul 1853 s-a adăugat actualul pridvor

¹ Otilia Bălinișteanu, „Tezaurul pictural al lăcașului în lemn de la Horodnic de Sus”. <https://doxologia.ro/viata-bisericii/reportaj/tezaurul-pictural-al-lacasului-lemn-de-la-horodnic-de-sus> (23.05.2012).

cu cerdac deschis. Dimpotrivă, alți autori, printre care și Gheorghe Bratiloveanu și Mihai Spânu², afirmă că în 1853 s-a adus în sat o nouă biserică, care data tot de la sfârșitul secolului al XVIII-lea, argumentând că pe spatele icoanei Mântuitorului de pe catapeteasmă se află următoarea inscripție: „S-au adus biserica în anul 1853; am tânosit biserica în anul 1858”.



În noul lăcaș de cult au fost montate catapeteasma și icoanele din biserică veche. Tânosirea noii biserici a avut loc în anul 1858. Biserica anterioară ar fi fost donată sau vândută locuitorilor satului Sadău, unde a funcționat până în 1878, când a fost desfăcută. Locul altarului a fost marcat printr-o cruce de piatră.

Arhitectura

Biserica de lemn „Sfântul Dumitru” din Horodnic de Sus este construită din bârne de brad masive, cioplite în patru muchii și îmbinate în „coadă de rândunică”. Streașina largă este sprijinită pe console în retrageri, cu tăieturi curbilini în profil și pe căpriori masivi. Acoperișul este înalt, cu pante repezi și are o învelitoare din tablă zincată. Absidele laterale și pridvorul au acoperișuri separate, marcate cu cruci. Biserica are formă de cruce (plan triconc), cu abside pentagonale. Lăcașul de cult este prevăzut cu o ușă (în peretele sudic al pronaosului) și cu cinci ferestre cu gratii (una în axa altarului, una în proscomidiar, una în diaconicon și câte una în pereții laterali ai naosului). În interior, biserica este împărțită în patru încăperi: pridvor, pronaos, naos și altar. Pridvorul are formă dreptunghiulară (3 × 3,50 m) și este deschis, având un parapet median din bârne. Stâlpii cu secțiunea pătrată susțin cosoroaba și sunt racordați la grinda superioară prin câte două umerașe cu decupaj geometric, fixate în cuie de lemn. Intrarea în biserică se face pe o ușă (0,95 × 2,00 m) situată în peretele sudic al pronaosului³.

² Gh. Bratiloveanu, Mihai Spânu, *Monumente de arhitectură în lemn din Ținutul Sucevei*, București, Editura Meridiane, 1985, p. 98.

³ Otilia Bălinișteanu, *op. cit.*, p.

Pronaosul are formă dreptunghiulară ($5,50 \times 6,00$ m), cu o fereastră simplă pe latura de sud ($0,60 \times 0,70$ m) și o fereastră biforă pe latura de vest ($0,95 \times 1,15$ m). La partea superioară, el are o boltă centrală sprijinită pe un contur octogonal. Între pronaos și naos se află un perete despărțitor de bârne, în care s-au practicat două ferestre de $0,60 \times 0,70$ m, lipsite de elemente decorative.

Naosul are o formă dreptunghiulară ($4,80 \times 5,80$ m), cu două abside pentagonale dispuse simetric. Aici se află patru ferestre, câte una în absidele laterale și în pereții laterali. Inițial, în naosul actual era cuprinsă și „tinda muierilor”. Ulterior, naosul a fost extins spre vest, unde s-a construit pronaosul.

Altarul are o absidă de formă pentagonală, iar catapeteasma dispusă avansat (cu 1,50 m față de decroșul absidei) formează în părțile laterale două nișe: diaconiconul (în sud) și proscomidiarul (în nord). În această încăpere se află trei ferestre: una dreptunghiulară, în axa absidei ($0,60 \times 0,70$ m); una mai mică, în peretele sudic al absidei ($0,40 \times 0,50$ m) și o a treia, în peretele estic al proscomidiarului ($0,30 \times 0,40$ m). Deasupra altarului se află o boltă octogonală⁴.

Catapeteasma este datată cu anul 1790, după cum am mai menționat, fiind pictată de pictorul Toader Zugravu („Am zugrăvit de Toader Zugravu și Maria această catapeteasmă” – conform inscripției care se află pe scheletul de lemn al catapetesmei). Iconostasul (catapeteasma) are o înălțime de 5,50 m până în vârful crucii și o lățime de 6,30 m.

Pictura iconostasului (catapetesmei) este realizată în stil bizantin, în manieră țărănească, specifică picturilor întâlnite la bisericile din lemn din acea perioadă. Tehnica de execuție este tempera grasă pe suport din lemn de tei, frizele decorative, stâlpii, ușile împărătești și diaconești fiind realizate din lemn de tei sculptat, policromat cu foiță din aur și argint⁵.

Elementele decorative sunt sculptate și asimilate într-un ansamblu conceput simetric. Aceste elemente se regăsesc în toate registrele, în diferite proporții. Dacă în registrul icoanelor „de poală” elementele decorative policromate sunt simple, în registrul icoanelor împărătești acestea sunt bogate. Stâlpii care încadrează icoanele sunt ornamentați cu vița-de-vie (element ce simbolizează viața), icoanele sunt încadrate de rame sculptate, de 10 cm lățime, sculptura, deși simplă, cuprinde flori stilizate. La fel de ornamentate sunt și icoanele praznicelor aflate deasupra icoanelor împărătești. Acestea sunt reprezentate în medalioane ovale, încadrate de frunze și palmete stilizate, policromate cu foiță metalică din aur. În registrele superioare, ornamentele sculptate devin mai simple. Pe suprafața policromă predomină culorile roșu și albastru, cu elementele sculptate îmbrăcate cu foiță din aur și pe alocuri cu argint. La registrele superioare, acolo unde icoanele sunt delimitate prin stâlpi aparenti, culoarea de fundal este verde.

Ansamblul catapetesmei respectă întrutotul erminia picturii bizantine din bisericile ortodoxe și transmite mesajul liturgic credincioșilor de la o generație la alta⁶.

⁴ *Ibidem*.

⁵ Dionisie din Furna, *Erminia picturii bizantine*, București, Editura Sofia, 2000, p. 213.

⁶ Ene Braniște, *Liturgica teoretică. Manual pentru seminariile teologice*, București, Editura Institutului Biblic și de Misiune al Bisericii Ortodoxe Române, 1984, pp. 129–130.

Registrele iconostasului



7. Sfânta Cruce și moleniile.
6. Registru proroci.
5. Registru apostoli.
4. Registru icoane praznicare.
3. Registru icoane praznicare.
2. Registru icoane împărătești.
1. Registru „poale”.

Catapeteasma (iconostasul) se desfășoară pe șapte registre, având două registre cu praznice împărătești și sărbători mai importante:

1. Icoanele „de poală” sunt pictate în același stil cu restul catapetesmei. Cu tot cu partea de policromie, au dimensiuni de 100 cm înălțime/90 cm lățime. Dimensiunile imaginii pictate sunt de 45 cm înălțime/45 cm lățime. Acestea sunt inscripționate în limba română, cu litere chirilice. De la stânga la dreapta, apar în următoarea ordine:

– icoana „Sfântul Nicolae”, care salvează un creștin de la tăierea capului. Deși realizată simplu, icoana este reprezentată astfel: pe un câmp, la apusul sau răsăritul soarelui – deoarece cerul este roșiatic la linia orizontului, unde se poate observa vag și vegetația –, un bărbat (prizonier) stă îngenunchiat, cu mâinile legate la spate. Un soldat îmbrăcat ca soldații romani, ține ridicată sabia deasupra capului acestuia, vârful sabiei este, însă, ținut de către Sf. Nicolae, care are aureolă în jurul capului și este îmbrăcat în veșminte arhieresci, cu mitră pe cap. În mâna stângă, sfântul ține toiagul arhieresc;

– „Întâlnirea Fecioarei Maria cu Elisabeta” (sub icoana „Maicii Domnului”).

În fundal, se vede o cetate. În cetate este reprezentată întâlnirea Fecioarei Maria cu verișoara sa, Elisabeta (mama Sf. Ioan Botezătorul). Amândouă au aureole rotunde în jurul capului. Fecioara Maria poartă veșminte roșii și cămașă albastră, iar Elisabeta poartă un veșmânt ornamentat cu flori aurii și cămașă brună. Ele se îmbrățișează în momentul revederii;

– „Iisus fiul lui David” (sub icoana Mântuitorului), Iisus binecuvântând, are de o parte și de alta câte un „drept al legii vechi”. Iisus este reprezentat cu aureolă, specifică Fiului Lui Dumnezeu, în timp ce dreptii *Vechiului Testament* sunt reprezentați fără aureole;

– sub icoana de hram, este reprezentat martiriul Sf. Dimitrie. Sfântul tânăr, cu aureolă, îmbrăcat în haine ostășești, se află în cetate, înconjurat de soldați cu sulile îndreptate spre el.

2. Icoanele împărătești au dimensiuni de 1,05 m/0,75 m.

– în partea stângă se află Icoana „Sf. Nicolae”. Sfântul este reprezentat stând în picioare, binecuvântând cu mâna dreaptă, iar în stânga ținând *Sfânta Evanghelie*. În fundal, în planul inferior, este reprezentată o cetate, iar în registrul superior al icoanei, de o parte și de alta a sfântului, pe nori sunt reprezentați (bust) Mântuitorul, care-i dă Sf. Nicolae *Sfânta Evanghelie* (ca semn că trebuie s-o propovăduiască în lume), și Maica Domnului, care îi dă sfântului omoforul arhieresc (semn că acesta a ajuns arhieru prin voință divină). Fundalul icoanei este realizat cu foiță metalică de aur;

– icoana „Maica Domnului cu Pruncul”. În planul principal al icoanei este pictată Maica Domnului așezată pe tron, cu pruncul Iisus în brațe. Maica Domnului poartă veșmânt roșu cu flori aurii, iar pe cap poartă coroană de împărăteasă. Pruncul Iisus binecuvântează cu mâna dreaptă, în timp ce în mâna stângă poartă globul pământesc, ca semn că este creatorul și ocrotitorul pământului. Veșmântul pruncului Iisus este realizat din foiță de aur, pe care au fost trasate cute și blicuri în culoare brună. Cămașa este de culoare albă. Iisus nu poartă coroană pe cap. Fundalul icoanei și jilțul sunt realizate din foiță de aur, jilțul fiind desenat deasupra foiței cu culoare brună. De o parte și de alta a tronului Fecioarei Maria, în partea superioară sunt realizați doi arhangheli ca puteri cerești. Fundalul icoanei este realizat cu foiță metalică (aur);

– icoana „Mântuitorul Iisus Hristos Arhieru” îl reprezintă pe Iisus Hristos întreg, așezat pe tronul arhieresc. El binecuvântează cu mâna dreaptă, iar în mâna stângă ține o carte deschisă. Textul inscripționat pe carte este în limba română, cu litere chirilice: „Veniți blagosloviții Părintelui Meu, de moșteniți Împărăția Cerului care este gătită vouă”. Veșmintele Mântuitorului sunt realizate în culoarea albastru, cu flori argintii, iar cămașa este de culoare roșie. Aureola Domnului Iisus este rotundă. Fundalul și jilțul arhieresc sunt, la fel, din aur, peste care s-a trasat desenul ce conturează tronul arhieresc. Fundalul icoanei este realizat cu foiță metalică (aur);

– icoana de hram „Sf. Dumitru”. Imaginea îl reprezintă pe sfânt în afara unei cetăți, stând în picioare. Poartă veșminte ostășești: pelerină roșie prinsă pe umeri,

cămașă de zale iar sub aceasta, o cămașă verde, scurtă până deasupra genunchilor. Sub această cămașă, se zăresc poalele unei cămăși albastre, mai lungi, care în spate coboară până la călcâie, iar în față este până la genuchi. În mâna dreaptă, sfântul poartă un steag cu Sf. Cruce pe el, iar în mâna stângă are o cruce. În plan inferior, este reprezentat un personaj cu aureolă și trupul unui mort întins pe pământ. Chipurile acestora sunt greu de distins din cauza uzurii funcționale a obiectului. Fundalul icoanei este realizat cu foiță metalică (aur).

Icoanele împărătești sunt mărginite de stâlpi ornamentali, pe care sunt sculptate mlădițe de viță-de-vie cu struguri și frunze stilizate.

Ușile diaconești sunt simple, pictate în stil diferit față de pictura aflată pe restul icoanelor. Acestea, cel mai probabil, au fost înlocuite în timp. Sunt reprezentați Sfinții Arhangheli Mihail și Gavriil, dar realizarea este în stil neoclasic.

Ușile împărătești sunt bogat ornamentate cu frunze de acant, palmete și mlădițe de viță-de-vie. În vârf, ușile se termină cu un ornament sculptat în formă de mitră arhierescă. Ușile împărătești sunt prevăzute cu șase medalioane. În patru medalioane (în partea inferioară și cea de mijloc) sunt reprezentați cei patru evangheliști, iar în partea superioară, Sf. Arhanghel Gavriil și Fecioara Maria, în timpul Bunei Vestiri.

3. Registrul icoanelor unor sărbători mai importante. Icoanele au dimensiuni de 0,25 m/0,30 m. Colțurile icoanelor sunt rotunjite. Icoanele sunt încadrate de forme sculptate cu frunze stilizate. Ele se desfășoară de la stânga la dreapta, după cum urmează: icoana „Soborul Sfinților Arhangheli”, icoana „Soborul Sfinților Apostoli”, icoana „Duminica Tomii”, icoana „Marama Veronicăi”, icoana „Tăierea Împrejur”, icoana „Înălțarea Sfintei Cruci”, icoana „Tăierea capului Sf. Ioan Botezătorul”.

4. Registrul praznicilor împărătești: „Nașterea Maicii Domnului”, „Aducerea la templu a Fecioarei Maria”, „Buna Vestire”, „Nașterea Domnului”, „Întâmpinarea Domnului”, „Botezul Domnului”; în mijloc – „Cina cea de Taină”, „Intrarea în Ierusalim”, „Învierea Domnului”, „Înălțarea Domnului”, „Coborârea Duhului Sfânt”, „Schimbarea la Față” și „Adormirea Maicii Domnului”.

5. Registrul Sfinților Apostoli. Icoanele au o dimensiune de 0,70 m/0,30 m. În partea superioară sunt rotunjite, părțile laterale sunt delimitate de stâlpișori cu viță-de-vie sau flori stilizate. Icoanele se desfășoară de la stânga la dreapta, reprezentându-i pe: Sf. Apostol Toma, Sf. Apostol Bartolomeu, Sf. Apostol Matei, Sf. Apostol Iuda, Sf. Apostol Ioan, Sf. Apostol Petru, icoana „Deisis” în mijloc, Sf. Apostol Pavel, Sf. Apostol Andrei, Sf. Apostol Luca, Sf. Apostol Iacob, Sf. Apostol Simon Zilotul, Sf. Apostol Filip.

6. Registrul Prorocilor. Aici sunt medalioane cu dimensiuni mai mici, sub formă de petală rotundă, cu partea superioară alungită. Medalioanele sunt grupate câte trei, în partea inferioară sunt câte două medalioane lipite, deasupra lor, în mijloc fiind poziționat al treilea. Din cauza înălțimii la care acestea se află și a prezenței masive a depunerilor de praf, dar și din cauza faptului că verniul este

brunificat, nu au putut fi identificați prorocii reprezentați. În mijloc, la baza Sf. Cruci, se află icoana „Maica Domnului Oranta”.

7. Sfânta Cruce și moleniile. Crucea are o înălțime de 0,70 m/0,40 m la brațe. Moleniile au 0,4 m înălțime/0,10 m lățime. O molenă lipsește.

Registrele obișnuite care se regăsesc în mod tradițional în iconostase, se regăsesc și aici, respectând canoanele iconografice ale unei catapetesme creștin-ortodoxe.

Icoane pe pânză (pronaos)

Multe biserici au pe peretele despărțitor dintre pronaos și naos un iconostas (ceva mai mic ca dimensiuni), numit „iconostas de închinare”. La această biserică, el este diferit. Este o pictură pe pânză, maruflată (aplicată prin lipire) pe partea superioară a peretelui despărțitor dintre pronaos și naos.



Dimensiunile celui de-al doilea iconostas sunt 6,30 m lungime/1,80 m înălțime. Icoana „Răstignirii” are 0,80m/0,70m.

Pictura de pe iconostasul II se desfășoară pe trei registre: primul registru este ocupat de douăsprezece medalioane, în care sunt reprezentate praznice împărătești, despărțite la mijloc de „Cina cea de Taină”; al doilea registru este ocupat de Sfinții Apostoli, reprezentați câte doi, imaginile fiind delimitate de „stâlpi” pictați; în mijloc se află reprezentată Icoana „Deisis”; în al treilea registru se află Icoana „Răstignirii”. Mântuitorul se află răstignit pe Sf. Cruce, iar la baza acesteia, de o parte și de alta, îl plâng Maica Sa și Sf. Ioan „cel iubit de Domnul”.

Icoană pe pânză pronaos – perete sudic

Pe peretele sudic al pronaosului se află o icoană unde sunt reprezentate trei femei mucenice și un sfânt mucenic. Icoana este lipită pe perete. Are dimensiuni de 1,80m înălțime/3,50 m lungime.



Icoană pe pânză, pronaos, peretele nordic, Scara Virtuților

Este reprezentată Scara Virtuților, icoana având dimensiuni de 1,80 m înălțime/3,50 m lungime. Sunt reprezentați oameni care vor să urce pe scară către Rai, o parte dintre ei fiind trași de pe scară de diavoli în infernul iadului, iar o parte fiind apărați de îngerii înarmați cu sulițe, care-i atacă pe diavoli. Icoana este lipită pe perete.



Icoană pe pânză, altar (proscomidiar)

Este o icoană pe suport din pânză, lipită pe peretele nordic, în zona proscomidiarului. Reprezintă scena în care Iisus Hristos este răstignit pe Sf. Cruce și este plâns de către Maica Sa, de femeile mironosițe și de Sfântul Ioan. Icoana are 0,90 m lungime/0,70 m lățime.



Starea de conservare Starea de conservare a iconostasului

Ansamblul iconostasului are o stare de conservare precară, datorată în primul rând atacului biologic, cu insecte xilofage (orificii de eclozare). Acestea se observă la toate elementele din structura iconostasului⁷. Atacul insectelor xilofage este încă activ, lucru care este vizibil (formațiunile de rumeguș prezente în apoierea orificiilor de zbor).



⁷ Cornelia Bordașiu, *Estetică și restaurare*, Iași, Editura StudIS, 2010, p. 69.

Fragilizarea lemnului din iconostas este notabilă, în special la talpa iconostasilor, lemnul suferind modificări de aspect și rezistență mecanică, având aspect buretos în secțiunea elementelor rupte (profilurile sculptate în formă de „S” sau de viță-de-vie).

Din cauza atacului xilofag și fungic, precum și a unor șocuri mecanice, unele elemente sculptate s-au desprins în timp și au fost „fixate” abuziv în cuie și cu sârmă, acestea fiind așezate inestetic în iconostas, creând lacune profunde sau superficiale⁸. Șocurile mecanice au dus la pierderea materialului lemnos și la baza stâlpilor de la icoanele împărătești.



Pentru a „proteja” iconostasul, s-a făcut ulterior o vernisare cu lac necorespunzător (cel mai probabil, lac de mobilă). Acesta s-a strâns în timp, antrenând totodată și stratul pictural, formându-se craluri însemnate ca suprafață.

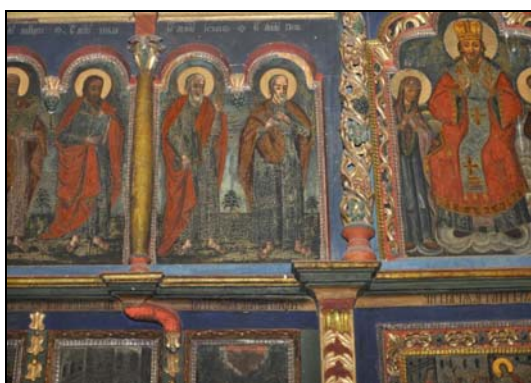


În plus, lacul s-a brunificat din cauza depunerilor de fum și praf. Chiar dacă intervențiile au fost realizate cu scopul de a înfrumuseța iconostasul, acestea au

⁸ Alexandrina Cuțui, „Conservarea icoanelor ca bunuri de patrimoniu”, în „Candela». Revistă de teologie și cultură a Arhiepiscopiei Sucevei și Rădăuților”, Suceava, anul XVII, nr. 2–3, martie – aprilie 2007, p. 44.

agravat procesul de degradare deja existent. Acolo unde au fost peliculizări, tehnica originală de poleire și-a pierdut inevitabil din strălucire⁹. De asemenea, cuiile și sârmele care au fost folosite pentru prinderea elementelor fracturate și desprinse au reprezentat agresivități mecanice pentru lemnul deja fragilizat.

Din cauza fluctuațiilor de temperatură și umiditate, scândurile care compun panourile s-au distanțat. În alte zone, aceste fluctuații au dus la fisuri produse pe lungimea fibrei lemnului. Acest fenomen de umflare și contragere a lemnului a provocat desprinderi ale stratului de preparație și ale stratului pictural de pe panourile din lemn. Sunt prezente mai multe forme de desprinderi: desprinderi „oarbe”, desprinderi „în acoperiș”, desprinderi în formă de „scoică” și lacune. Cea din urmă formă reprezintă pierderea totală de pe o anumită porțiune a stratului de preparație și a stratului pictural.



Datorită faptului că obiectul (iconostasul) a deservit cultul religios, pe suprafața acestuia se găsesc depuneri de fum, picuri de ceară și rășini provenite de la tămâie. Pe întreaga suprafață a iconostasului sunt masive depuneri de murdărie aderentă și neaderentă. Aceste depuneri, precum și trecerea timpului au făcut ca pelicula de protecție (verni) să se brunifice. Praful, murdăria aderentă și ancrasată se datorează faptului că suprafețele sunt mai greu accesibile, în special cele din zonele superioare.

Pe suprafețele inferioare, unde uzura funcțională este mai pronunțată, precum și din cauza folosirii în mod repetat a unor mijloace mai abrazive de desprăfuire, s-au produs abraziuni și zgârieturi.

La icoanele centrale din registrele de poală și cele împărătești sunt prezente multiple orificii de zbor, care au favorizat pierderea stratului pictural, ceea ce a afectat unitatea estetică a imaginii¹⁰. Tot datorită faptului că sunt obiecte de cult, în

⁹ Ion Sandu, *Deteriorarea și degradarea bunurilor de patrimoniu cultural*, vol. I, Iași, Editura Universității „Al. I. Cuza”, 2008, pp. 46–54.

¹⁰ Alexandrina Cuțui, „Metodologia restaurării icoanei «Sf. Haralambie și Sf. Nicolae»”, în „Sargeția”, anul III (XXXIX), Deva, Editura Altip, 2012, p. 528.

unele zone de pe suprafața acestora sunt prezente arsuri de la lumânări. Elemente sculptate policrome prezintă (pe suprafețe mici) lacune datorate putrezirii lemnului și multiplelor orificii de eclozare.



Starea de conservare a verso-ului iconostasului: atacul biologic al insectelor xilofage este vizibil și aici. Murdăria aderentă ancrasată și praful în exces s-au acumulat în timp, arătând influența microclimatului, factorii fizico-chimici și biologici determinând în special degradarea suportului, antrenând uneori și preparăția policromiei.

Atacul biologic masiv necesită intervenția în regim de urgență asupra catapetesmei (iconostasului). Tratamentele de biocidare se impun să fie făcute în regim de urgență și în mod repetat. Atacul fungic fiind agresiv, acesta riscă să afecteze întreaga biserică.

Starea de conservare a picturilor pe pânză

Cele mai frecvente forme de degradare sunt desprinderile stratului pictural. Suportul fiind unul flexibil, chiar dacă a fost fixat prin lipire pe peretele din lemn, liantul în timp a îmbătrânit, pierzându-și rezistența¹¹. Prin dezlipire, pânza fiind flexibilă, s-au produs tensiuni la nivelul stratului pictural. Fragilizarea stratului pictural se datorează și faptului că a îmbătrânit și și-a pierdut elasticitatea și cleiul din compoziția stratului de preparație. Desprinzându-se stratul de preparație, s-a pierdut și stratul pictural. Depunerile de praf și fum sunt, de asemenea, prezente pe întreaga suprafață, în cantități remarcabile.

¹¹ Ioana Demetrescu, Sorin Ionescu, Horia Gheorghiu, *Adezivi – proprietăți, utilizări*, București, Editura Tehnică, 1994, p. 32.



Icoanele pictate pe bârnă, în exteriorul bisericii



Sf. Cruce din zona pronaosului, perete sudic.



„Răstignirea”– absida sudică a peretelui naosului.

Din cauză că icoanele se află la exterior, fiind supuse în mod direct razelor solare, uneori ajungând pe suprafața lor și apa de ploaie, pierderile stratului pictural sunt foarte însemnate. Trebuie menționat și faptul că sunt pictate pe bârnă, iar lemnul, având higroscopicitate mare (se umflă și se contrage), pierderile stratului pictural sunt accelerate.

Ținându-se cont de starea de conservare în care se află, dar și datorită importanței religioase, istorice și artistice a acestui lăcaș de cult, se recomandă ca întreg edificiul să intre într-un amplu proces de restaurare.