



Căldări de lut descoperite în așezarea medievală de la Miercurea Băi - Cunța (jud. Sibiu)

Claudia URDUZIA

Universitatea „Lucian Blaga” din Sibiu, Muzeul Național Brukenthal
“Lucian Blaga” University of Sibiu / Brukenthal National Museum
Personal e-mail: claudiaurduzia@yahoo.com

Clay cauldrons discovered in the medieval settlement from Miercurea Băi – Cunța (Sibiu County)

The following paper is concerned with the clay cauldrons discovered during 2012 in a medieval settlement found in the area of Miercurea Băi – Cunța (Sibiu County) and conventionally named MS I. From some houses and annexes and also from some pits a relatively high number of clay cauldrons' fragments were retrieved, from which 110 exemplars can be considered as belonging to distinct vessels. From the analyzed cauldrons only a few have ornaments and only one displays a sign on the rim, between the two orifices of the ear. The analogies with the items found in the adjacent territories (Hungary, Slovakia), but also with those found in other Transylvanian sites, led us to date the lot from Miercurea Băi – Cunța in the 11th-13th Centuries. This dating can be narrowed only considering the other items discovered in the same site.

Keywords: medieval archaeology, medieval pottery, clay cauldrons, Sibiu County, Transilvania, Romania, 11-13th Century.



În anul 2011, în urma demarării lucrărilor pentru construcția autostrăzii Orăștie – Sibiu în județul Sibiu, în zona localității Miercurea Sibiului, au fost reperate cinci situri arheologice (notate convențional MS 1-5). Ele au fost cercetate în anul următor și parțial în 2013, în toate fiind identificate complexe arheologice aparținând mai multor perioade istorice și fiind recuperat un bogat material arheologic, de la material litic și ceramică de diverse perioade la materiale de construcție romane, de la un tezaur monetar din secolele III-I î. Hr. la pinteni medievali.¹ Situl aflat chiar pe limita județelor Alba și Sibiu, între halta Miercurea Băi și satul Cunța (notat MS I) nu face excepție. În acest sit au fost identificate complexe din mai multe perioade istorice: neolitic timpuriu (Starčevo-Criș), Bronz târziu (cultura Noua), Hallstatt mijlociu (cultura Basarabi), epoca romană clasică, perioada post-romană (sec. IV d.Chr.) și evul mediu (sec XII). În cea din urmă perioadă menționată, platoul a fost ocupat de o așezare rurală, care a refolosit materiale din construcția romană și a deranjat încă o dată complexe aparținând perioadelor anterioare.

Un bogat material arheologic a fost recuperat din complexele acestei așezări, cea mai mare parte a

acestui fiind reprezentată de ceramică, prezentă în aproape fiecare complex. Cea mai bine reprezentată categorie ceramică din așezarea de la MS I sunt vasele borcan, fiind urmată de căldările ceramice. Din totalul fragmentelor aparținând acestei din urmă categorii, care au fost recuperate din așezare, după lipirea și identificarea fragmentelor aparținând aceluiași vas au fost selectate fragmentele de buză și fragmentele de burtă cu decor, având în vedere ca fiecare fragment sau grup de fragmente să reprezinte un vas. Astfel a fost ales un număr de 110 exemplare (fragmente de căldări de lut), care reprezintă 21,15 % din totalul ceramicii medievale analizate din așezare.

În ceea ce privește concentrarea acestui de materiale pe tipuri de complexe (Pl. 1.1), o proporție mare (37 exemplare reprezentând 33,63 %) o reprezintă fragmentele descoperite într-o groapă cu destinație inițială incertă, umplută cu resturi menajere (complexul cx 113). Un număr mare de exemplare a fost recuperat de asemenea din resturile unor locuințe (31 exemplare reprezentând 28,18 %) și din anexe ale acestora (27 exemplare, 24,54 %). Un număr mai mic de exemplare au fost recuperate din gropi cu diverse destinații (13), din

cupatoare de ars ceramica (2) și din structuri cu utilitate neidentificată (1).

Din punct de vedere al formelor, în așezarea medievală de la Miercurea Băi – Cunța (MS I), întâlnim două tipuri: căldări tronconice (cele mai frecvente în așezare) – jumătatea superioară cu pereți dreپți sau ușor curbați, cu diametrul micșorat spre buză și jumătatea inferioară bombată (tipul 1 după clasificare propusă de A. Ioniță²); căldări semiglobulare – cu pereți ușor curbați și fund bombat, fără diferențe de tratare (tipul 3 după aceeași clasificare). În cazul primului tip se pot distinge două subtipuri determinate de modul în care este tratată zona ce unește pereții cu fundul vasului: în unghi (cx 113.9 și 22; cx 136.6; cx 167.9; cx 430.1) sau rotunjită (cx 108.27, 35 și 38; cx 113.28 și 34). Căldările semiglobulare sunt ceva mai rare pe suprafața sitului: putem cita un singur exemplu clar din complexul 118 (Pl. 2.1). Din punct de vedere al tratării buzei putem observa patru tipuri: buză simplă / neprofilată – tip A după Ioniță³ (cx 108.40; 113.9; 430.1), buză profilată spre interior - tip D după Ioniță (cx 108.32, 33, 35, 36; 118; 430.2), buză profilată spre exterior - tip B după Ioniță (cx 048-4; 094.23, 24 și 25; 127.2; 135.55; 430.4) și buză profilată și în interior și în exterior - tip C după Ioniță (cx 108.31, 34 și 37; 113.22; 135.10 și 61). O mare parte dintre exemplarele surprinse în așezarea de la Miercurea Băi pot fi încadrate în tipurile IID2a și IID2b, din tipologia propusă de M. Takács pentru spațiul Ungariei (Pl. 1.2),⁴ cu extindere cronologică în secolele XI-XIII și respectiv X-XI.

Din punct de vedere al soluțiilor de realizare, toate sunt executate prin modelare cu mâna și fasonare la roata înceată, adesea păstrând urme de la degetele olarului pe urechile de prindere și uneori urme de netezire verticală. În ceea ce privește pasta s-a observat faptul că domină pasta cu multă sau foarte multă mica (82 exemplare din 110, reprezentând procentual 74,54 % din totalul exemplarelor de acest fel). În ceea ce privește tipul arderii 88 exemplare sunt arse oxidant complet sau incomplet (80 %) spre deosebire de doar 22 exemplare arse reducător sau cu probabilitate reducător (20 %). Majoritatea acestor exemplare prezintă urme de ardere secundară, cu mențiunea că aceasta se observă de cele mai multe ori pe exterior și în zona buzei, fiind rezultatul folosirii vasului, spre deosebire de urmele de ardere secundară de pe vasele borcan care apar frecvent și pe interior și pe exterior, rezultând mai degrabă în urma unei arderi secundare petrecute după spargerea vasului, deci după ieșirea sa din uzul curent.

În ceea ce privește decorul acestui tip de vas trebuie să remarcăm de la început numărul foarte scăzut al exemplarelor: doar 5 din cele 110 căldări analizate prezintă ornamentație. Astfel din complexul cx 094.22 (Pl. 2.2) provine un exemplar care prezintă mai multe șiruri de impresiuni realizate cu roțița dințată. Un exemplar cu formă și decor similare găsim la Morești,⁵

(Pl. 2.3) datat în secolele XI-XII,⁶ iar un altul oarecum asemănător la Szelezsény (Slovacia),⁷ de data aceasta datat mai timpuriu la sfârșitul secolului X.⁸ Pe un exemplar din cx 113: 14 (Pl. 3.1) întâlnim o incizie lungă, oblică, subțire pornind imediat de sub buza vasului. Deși nu avem o suprafață mai mare pe care să putem observa desfășurarea decorului, putem presupune că este vorba de un decor asemănător celui prezent pe două vase borcan descoperite în complexele cx 108: 16 (Pl. 3.2) și 137: 1 (Pl. 3.3). În complexul cx 108: 39 a fost găsit un exemplar (Pl. 3.5) care prezintă două incizii scurte oblice apropiate, aflate pe jumătatea superioară a vasului, dar datorită suprafeței prea mici păstrate din acea zonă nu putem spune dacă era vorba de un decor desfășurat pe tot diametrul vasului sau de o aplicație singulară. Găsim însă o situație asemănătoare pe un alt fragment de căldare din sit (cx 430: 2 – Pl. 3.4). O situație singulară întâlnim în cazul unui fragment de căldare din cx 094: 24 (Pl. 4.2), care prezintă o linie oblică subțire, închisă la culoare, rezultată prin arderea accidentală a unui lichid scurs pe suprafața vasului și deci nereprezentând un decor. Pe un fragment de buză atribuit cu probabilitate unei căldări (cx 098: 30 – Pl. 4.1) întâlnim un decor incizat cu pieptenele benzi neregulate de linii în val. Este singurul caz din așezare, când decorul este plasat pe buza unui astfel de vas.

Pe un singur fragment de căldare întâlnim un semn incizat (în forma literei V, Y sau X) pe buză, între cele două orificii de prindere (cx 430.1 – Pl. 4.3), acesta plasând exemplarul între căldările cu însemne pe buză.⁹ Fragmentul a fost lucrat la roată înceată și modelat cu mâna, din pastă cu nisip cu bobul mediu și multă mica mărunță. A fost ars bine oxidant și prezintă urme puternice de ardere secundară. Semnul a fost incizat pe urechea de prindere, între cele două orificii, înaintea arderii. Asemenea exemplare sunt relativ rare, descoperiri de căldări cu însemne pe buză, în special în zona urechii de prindere fiind semnalate anterior la Sfântu Gheorghe, Sânnicolau de Beiuș, Vințu de Jos (jud. Alba), Alba Iulia (jud. Alba)¹⁰ și Bratei (jud. Sibiu)¹¹. Modul în care a fost realizat semnul și forma acestuia apropie fragmentul descoperit la Miercurea Băi – Cunța de exemplarele identificate la Vințu de Jos – „Podei” și Bratei, datate în secolele XII-XIII.¹²

Căldările de lut sunt în general considerate a fi transpunerea în lut a unui tip de vase realizate anterior din lemn, lut sau piele și folosite de către populații nomade.¹³ Această transpunere s-a făcut pe parcursul sedentarizării triburilor nomade, iar vechiul tip transpus în noul material a cunoscut un real succes și o largă răspândire teritorială și cronologică. În România acest tip de vase identificate arheologic în toate provinciile istorice (exceptând Maramureșul), este atribuit cronologic secolelor X-XIII.¹⁴ Chiar dacă forma ceramică a dispărut după această perioadă, cea metalică a supraviețuit până



aproape de zilele noastre.¹⁵ (Pl. 4.4)

Analiza căldărilor de lut din aşezarea de la Miercurea Băi – Cunţa şi similarităţile cu piese asemănătoare din Transilvania şi nu numai, ne îndrumă spre o datare a lotului în secolele XI-XIII, o datare relativ largă, dar care poate fi restrânsă de datarea unei alte categorii de materiale din aşezare, anterior analizată, şi anume pintenii.¹⁶ Odată cu confirmarea apartenenţei cronologice a aşezării, căldările de lut analizate mai sus vin să completeze tabloul general al modului în care trăiau locuitorii din urmă cu aproximativ opt secole ai hotarului dintre actualele localităţi Miercurea Sibiului şi Cunţa.

Acknowledgement:

Cercetare finanţată prin FONDUL SOCIAL EUROPEAN, Programul Operaţional Sectorial Dezvoltarea Resurselor Umane 2007 – 2013, Axa prioritară nr. 1 „Educaţia şi formarea profesională în sprijinul creşterii economice şi dezvoltării societăţii bazate pe cunoaştere”, Domeniul major de inter62venţie 1.5 „Programe doctorale şi post-doctorale în sprijinul cercetării”, Titlu: „MINERVA – Cooperare pentru cariera de elită în cercetarea doctorală şi post-doctorală”, Contract: POSDRU 159/1.5/S/137832.

Note:

1. Luca, S. A., Georgescu, A., Natea, Gh. V., Teodorescu, R. M., Urduzia, C., Munteanu, C. I., Palaghie, V., Luca, A., *Cercetarea preventivă. provocarea arheologică a zilelor noastre*, Sibiu, 2013, p. 47 sqq.
2. Ioniţă, Adrian, *Aşezarea din secolele XII-XIII de la Bratei*, Sibiu, 2009, p. 32.
3. Ioniţă, Adrian, *Op. cit.*, p. 32.
4. Takács, Miklós, *Das Formenspektrum Der Tonkessel Im Karpatenbecken*, în *Archäologisches Korrespondenzblatt*, 40 / 2010, p. 147.
5. Horedt, Kurt, *Moreşti, Band 2 - Grabungen in einer mittelalterlichen Siedlung in Siebenbürgen*, Bonn, 1984, p. 37, Abb. 20.3, Tafel 9.
6. Ibidem, p. 70.
7. Takács, Miklós, *A Korongolt, Korai Árpád-Kori Cserépbográcsok Formai Sajátságairól*, în *Népvándorlásokor Fiatal Kutatóinak XX. Összejövelete*, Budapest–Szigethalom, 2010, p. 265, fig. 8.9.
8. Ibidem, p. 230.
9. Simina, Marcel, *Căldări de lut din Transilvania şi Crişana cu însemne pe buză*, în *Arheologia Medievală*, 1/1996, p. 55-67.
10. Simina, Marcel, *Op. cit.*, p. pp. 55-57.
11. Ioniţă, Adrian, *Op. cit.*, p. 33, Pl. 40.
12. Simina, Marcel, *Op. cit.*, pp. 55-57, Fig. I, II, Pl. 1; Ioniţă, Adrian, *Op. cit.*, p. 33, Pl. 40.
13. Lukacs, Antal, *Observaţii privind răspândirea căldărilor*

de lut pe teritoriul României, în *SCIVA*, 35/1984, p. 320; Diaconu, Petre, *Din nou despre căldările de lut*, în *Recenzii şi discuţii arheologice*, Călăraşi, 1994, p. 155.

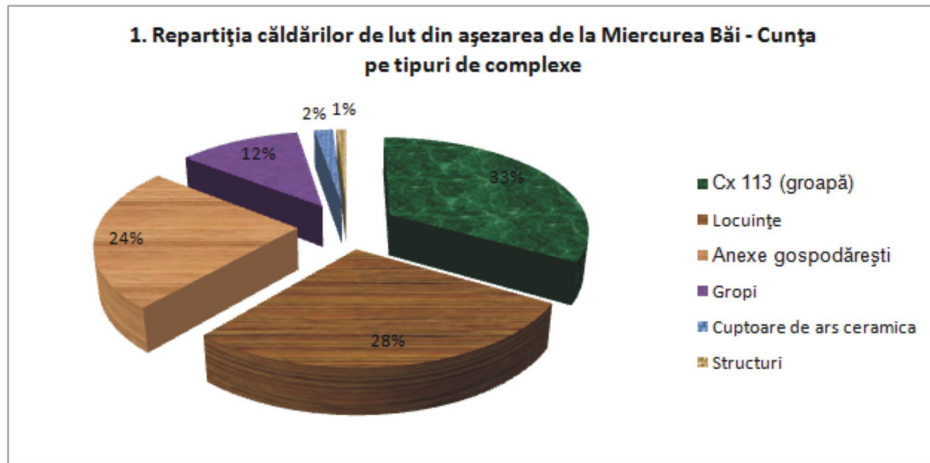
14. Lukacs, Antal, *Op. cit.*, în *loc.cit.*; Diaconu, Petre, *Op. cit.*, în *loc.cit.*; Băcuet, Dan, *Observaţii privind tipurile de căldări de lut din Transilvania, Crişana şi Banat*, în *Anuarul Institutului de Cercetări Socio-Umane Sibiu*, III / 1996.
15. Hielscher, Kurt, *Rumänien. Landschaft-Bauten-Volksleben*, Leipzig, 1933, fig. 52.
16. Urduzia, Claudia, *The medieval spurs discovered at Miercurea Băi – Cunţa (MS I) during the researches carried out on the highway Orăştie – Sibiu*, în *Brukenenthal. Acta Musei*, IX-1 / 2014.

Bibliography:

- Băcuet, Dan, *Observaţii privind tipurile de căldări de lut din Transilvania, Crişana şi Banat (Notes concerning the types of clay cauldrons from Transylvania, Crişana and Banat)*, în *Anuarul Institutului de Cercetări Socio-Umane Sibiu*, III / 1996.
- Diaconu, Petre, *Din nou despre căldările de lut (Once again about clay cauldrons)*, în *Recenzii şi discuţii arheologice*, Călăraşi, 1994.
- Hielscher, Kurt, *Rumänien. Landschaft-Bauten-Volksleben*, Leipzig, 1933.
- Horedt, Kurt, *Moreşti, Band 2 - Grabungen in einer mittelalterlichen Siedlung in Siebenbürgen*, Bonn, 1984.
- Ioniţă, Adrian, *Aşezarea din secolele XII-XIII de la Bratei (The 12th-13th Century settlement from Bratei)*, Sibiu, 2009.
- Luca, S. A., Georgescu, A., Natea, Gh. V., Teodorescu, R. M., Urduzia, C., Munteanu, C. I., Palaghie, V., Luca, A., *Cercetarea preventivă - provocarea arheologică a zilelor noastre (Preventive research - the archaeological challenge of our days)*, Sibiu, 2013.
- Lukacs, Antal, *Observaţii privind răspândirea căldărilor de lut pe teritoriul României (Notes concerning the occurrence of clay cauldrons on the territory of Romania)*, în *SCIVA*, 35/1984, p. 320;
- Simina, Marcel, *Căldări de lut din Transilvania şi Crişana cu însemne pe buză (Clay cauldrons from Transylvania and Crişana with rim marks)*, în *Arheologia Medievală*, 1/1996, p. 55-67.
- Takács, Miklós, *A Korongolt, Korai Árpád-Kori Cserépbográcsok Formai Sajátságairól*, în *Népvándorlásokor Fiatal Kutatóinak XX. Összejövelete*, Budapest–Szigethalom, 2010, p. 265, fig. 8.9.
- Takács, Miklós, *Das Formenspektrum Der Tonkessel Im Karpatenbecken*, în *Archäologisches Korrespondenzblatt*, 40 / 2010, p. 147.
- Urduzia, Claudia, *The medieval spurs discovered at Miercurea Băi – Cunţa (MS I) during the researches carried out on the highway Orăştie – Sibiu*, în *Brukenenthal. Acta Musei*, IX-1 / 2014

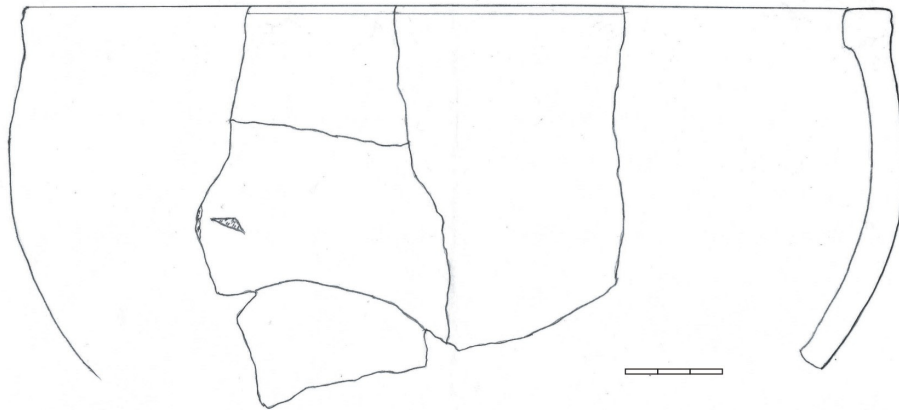
Lista ilustrațiilor:

- Pl. 1.1. Repartiția căldărilor de lut din așezarea de la Miercurea Băi – Cunța pe tipuri de complexe; 2. Clasificarea tipologică a căldărilor de lut descoperite în Ungaria Mică (după Takacs 2010).
 Pl. 2.1. Căldare de lut semiglobulară de la Miercurea Băi – Cunța; 2. Căldare ornamentată cu roțița dințată de la Miercurea Băi – Cunța; 3. Căldare ornamentată cu roțița dințată de la Morești (după Horedt 1984).
 Pl. 3.1. Căldare de lut cu decor (Miercurea Băi – Cunța); 2-3. Vase-borcan cu decor (Miercurea Băi – Cunța); 4-5. Căldări de lut (Miercurea Băi – Cunța)
 Pl. 4.1. Căldare ? de lut cu decor (Miercurea Băi – Cunța); 2. Căldare de lut (Miercurea Băi – Cunța); 3. Căldare de lut cu însemn pe buză (Miercurea Băi – Cunța); 4. Țigani (după Hielscher 1933).

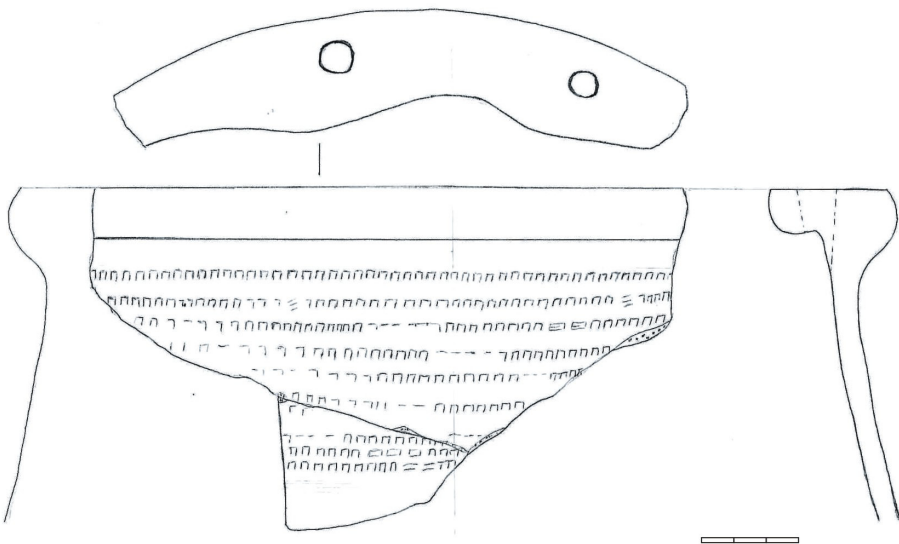


	10. Jh.	11. Jh.	12. Jh.	13. Jh.	14. Jh.	15. Jh.
IID1a	? ←... [drawing] ...→					
IID1b	? ←... [drawing] ...→					
IID1c	? ←... [drawing] ...→		←... [drawing] ...→			
IID2a		? ←... [drawing] ...→		←... [drawing] ...→		
IID2b	? ←... [drawing] ...→		←... [drawing] ...→	←... [drawing] ...→	←... [drawing] ...→	
IID2c		[drawing]		←... [drawing] ...→		[drawing]

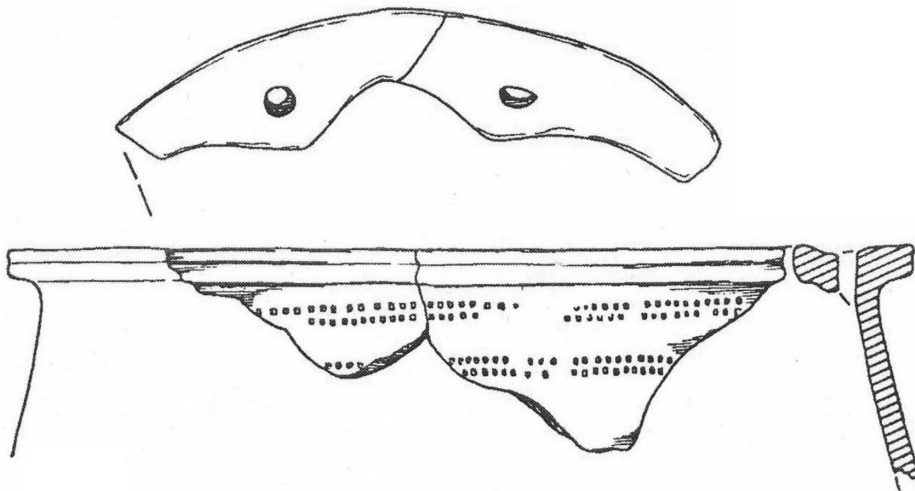
2. Clasificarea tipologică a căldărilor de lut descoperite în Ungaria Mică (după Takacs)



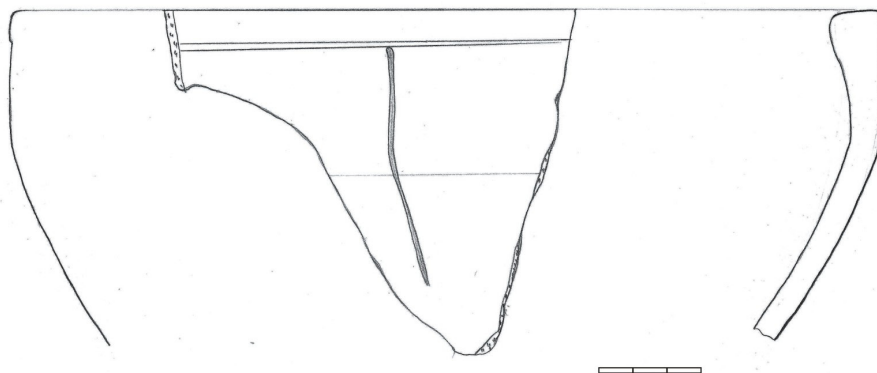
1. Căldare semiglobulară de la Miercurea Băi - Cunța



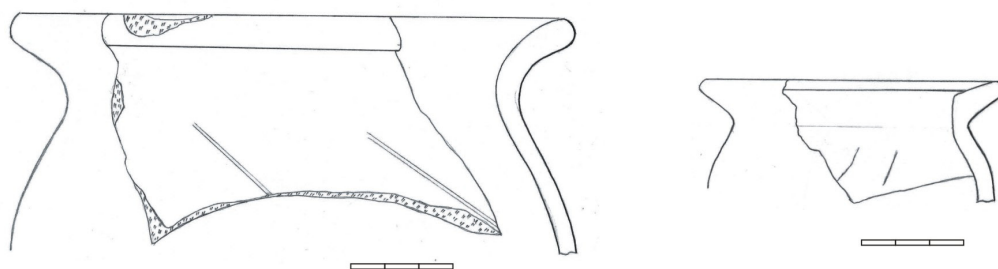
2. Căldare ornamentată cu roțița dințată de la Miercurea Băi - Cunța



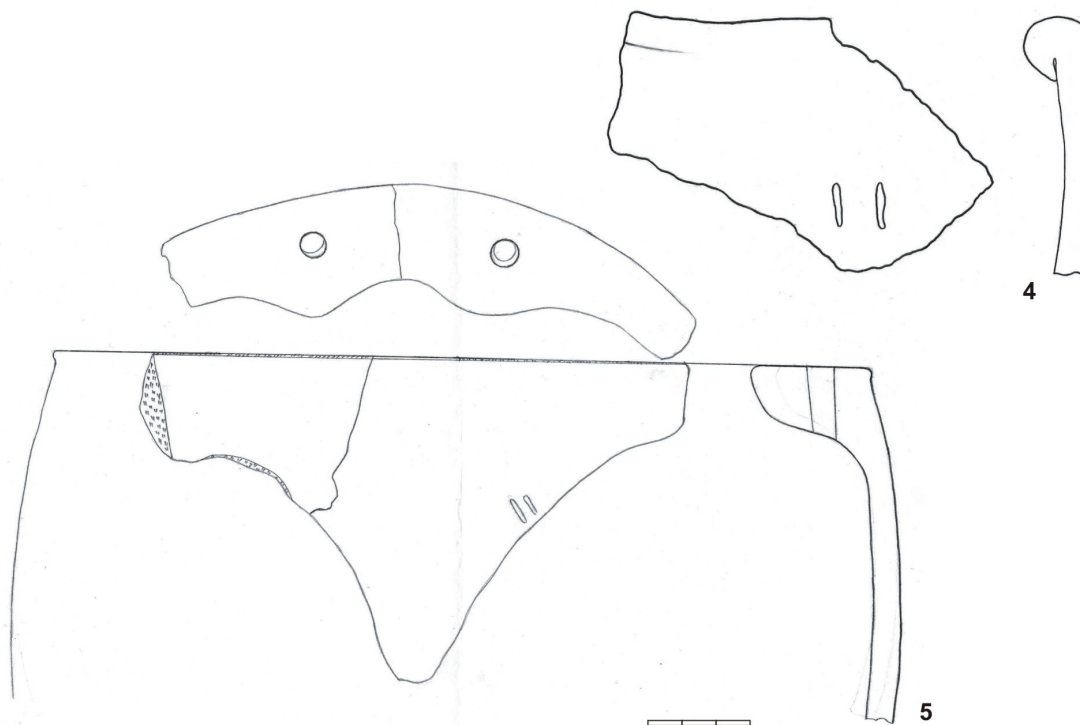
3. Căldare ornamentată cu roțița dințată de la Morești (după Horedt 1984)



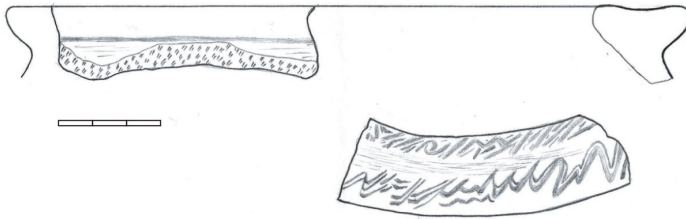
1. Căldare de lut cu decor (Miercurea Băi - Cunța)



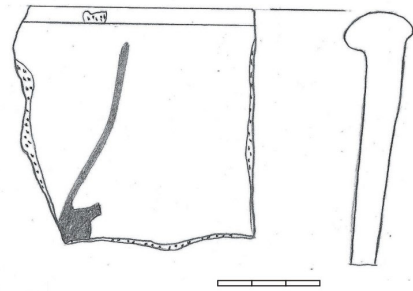
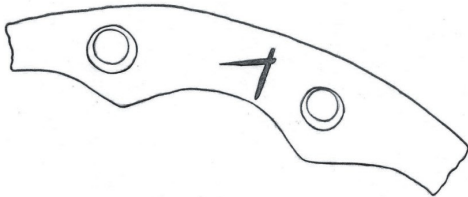
2-3. Vase-borcan cu decor (Miercurea Băi - Cunța)



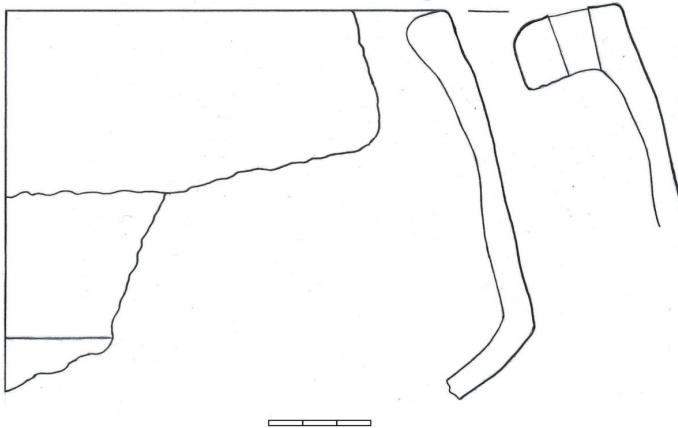
4-5. Căldări de lut (Miercurea Băi-Cunța)



1. Căldare ? de lut cu decor (Miercurea Băi - Cunța)



2. Căldare de lut (Miercurea Băi - Cunța)



3. Căldare de lut cu însemn pe buză (Miercurea Băi - Cunța)



4. Țigani (după Hielscher 1933)