

## TEODOR NEȘ – „OAMENI DIN BIHOR”

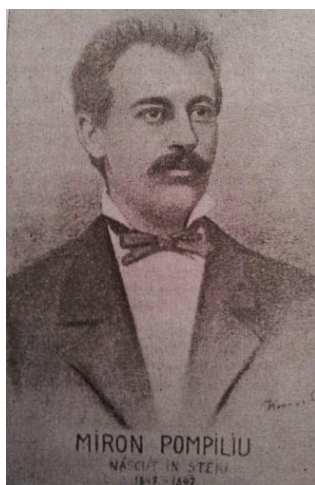
*Ioan Fabian  
University of Oradea*

*Abstract: The current paper presents one of the notable figures from Bihor County, portrayed by Teodor Neș in his book *The Monograph – „People from Bihor County”*, writing in which he depicts political, historical and cultural events between 1848-1918, the coryphaeus's of the social-cultural revolution from Bihor County and Ardeal. Here with his sharp and neat stile he presents their life, work, career and ideals.*

*Miron Pompiliu is better known as the friend of the famous Romanian poet Mihai Eminescu. Born in Bihor County but a strayed and active in Iași. Miron Pompiliu is a Romanian writer, journalist and folklorist. Author of: „Balade populare române”, published by Junimea from Iași in 1870; „Antologie română pentru uzul școalelor secundare”, published in Iași in 1885; „Ileana Cozânzeana, din costiță floare-i cântă, nouă împărății ascultă”, a tall story published in Cernăuți in 1886; „Carte de cetire”, a handbook achieved and published together with Paul I. in Iași in 1897; „Literatură și limbă populară”, edited and signed by V. Netea, an introductory study published in Bucharest in 1967; „Poezii”, foreword by Mircea Popa, appeared in Oradea in 1998. Dies young at the age of 49.*

*Keywords: writer, poet, national identity, patriot.*

### Miron Pompiliu (1847-1897)



În cartea sa „*Oameni din Bihor, 1848-1918*” Teodor Neș reușește într-o oarecare măsură să cuprindă, crâmpeie din viața bihoreanului visător și idealist Miron Pompiliu. După cum spune Teodor Neș o viață „...izvorită din Șteiu-Bihor și încheiată după multe meandre în Iași, a dus cu sine, ca o admirabilă sarcină de polen, poeziile populare fredonate de codrul Vașcăului, murmurate de susurul isoarelor cristaline, ce fișnesc din roșietica argilă și conglomerate ale

Mumei Codrului.”<sup>1</sup> Foarte plasticele și expresivele cuvinte folosite de Teodor Neș arată modul în care Miron Pompiliu a ajuns să infiltreze în nemuritoarele poezii eminesciene graiuri și ritmuri bihorene: „La marginile românismului, o sensibilă celulă a înregistrat în colțul sudestic al Bihariei, frumusețile învăluite în sonorități și cadențe populare, le-a transmis geniului sintetic creator, împletindu-le ca o contribuție bihoreană în desăvârșita poezie eminesciană.”<sup>2</sup>

Pe numele adevărat - Moise Popovici - s-a născut la 20 iunie 1847 la Ștei, în apropierea Beiușului, fiul lui Nicolae Popovici (preot) și al Anei Popa din Seliște Beiușului. Începe școala primară în satul natal, apoi frecventeză cursurile unei instituții pentru băieți germani de la Băița unde învață nemțește. Liceul îl urmează la Beiuș (clasele I-V liceale) pentru ca în 1862 să plece la Oradea (clasele VI-VII). În toamna anului 1865 revine la Beiuș, unde își dă examenul de bacalaureat “cum prima eminentia”.<sup>3</sup> La liceul din Beiuș este coleg de generație cu elevi care mai târziu vor ajunge personalități importante ale vieții sociale și culturale bihorene: Partenie Cosma, Coriolan Brediceanu, Ioniță Bădescu (scriitor), Ioan I. Papp (episcop), Vasile Ranta-Buticescu, Nicolae Oncu, Mihai Velicean, etc.

Își continuă studiile la Universitatea din Budapesta - Facultatea de Drept și în același an este ales membru onorific al „Societății de lectură a junimei române studioase la Academia de Drepturi și Archigimnasiul din Oradea” alături de Vasile Iuțiu, Vasile Ranta-Buticescu, Victor Rusu și Ioniță Bădescu.<sup>4</sup> La Budapesta, datorită refuzului de a se înrola în armata ungară în urma intrării în vigoare a regimului dualist fuge în Regat, oprindu-se la București, ca mai apoi (din motive financiare) să se stabilească la Iași, unde se înscrie în anul III al Facultății de Litere.

După mulți ani petrecuți departe de meleagurile natale, dorul de casă îl face să revină la Ștei neștiind că pretorele de Vașcău îl urmărește cu intenția de-al aresta datorită faptului că a refuzat încorporarea în armata austro-ungară. Ajunge să fie prins și încarcerat și astfel Miron Pompiliu va petrece două săptămâni la închisoare fiind eliberat doar datorită intervenției și stăruințelor românilor din Beiuș.<sup>5</sup> Din acest episod al vieții sale Miron Pompiliu ajunge să aștearnă pe hârtie poezia „Osînditul din Carpați” unde se poate simți influența versurilor bunului său prieten Mihai Eminescu.<sup>6</sup>

După ce termină studiile universitare practică meseria de ziarist și profesor la diferite instituții din Iași. Se alătură grupării de la “Junimea”, la ale cărei ședințe lua rar cuvântul, mulțumindu-se doar să asculte. Evita să poarte discuțiile cu caracter polemic sau anecdotic. Teodor Neș îl descrie în cuvinte calde, cu un ușor ton melancolic-compătimitor (rezonând parcă empatic) pe compatriotul său: „...fire blândă, cumpănită și modestă de ardelean pribeag, se retrage într-un colțișor tăcut, observând doar oamenii și înregistrând discuțiile și vorbele cu duh care se încrucișau în văzduh.”<sup>7</sup> Prima intersectare a lui Miron Pompiliu cu Mihai Eminescu se pare că are loc pe paginile „Familiei” lui Iosif Vulcan în anul 1866. La „Junimea”, în anul 1875, ajunge să-l cunoască personal pe acesta de care va lega o prietenie specială. Cei doi ajung să împartă aceeași locuință modestă din târgul Ieșilor câțiva ani la rând.<sup>8</sup> În această perioadă profesorul Mirune ajunge să contribuie la desăvârșirea geniului creator eminescian prin ideile,

<sup>1</sup> Teodor Neș, *Oameni din Bihor 1848-1918*, Tiparul Tipografiei Diecezane, Oradea, 1937, pag. 59.

<sup>2</sup> Teodor Neș, *op.cit.*, pag. 59-60.

<sup>3</sup> Teodor Neș, *op.cit.*, pag. 60, apud Constantin Pavel, *Miron Pompiliu 1847-1897 Viața și opera lui*, Beiuș, 1930.

<sup>4</sup> *Ibidem*, pag. 60, apud „Fenice”, pag. VI.

<sup>5</sup> *Ibidem*, pag. 63.

<sup>6</sup> *Ibidem*, pag. 63.

<sup>7</sup> *Ibidem*, pag. 62.

<sup>8</sup> Teodor Neș, *op.cit.*, pag. 62, apud Constantin Pavel, *Miron Pompiliu 1847-1897 Viața și opera lui*, pag. 24.

sugestiile, criticile și sfaturile dezinteresate fiind, în cele din urmă, depășit de elevul său.<sup>9</sup> „Bradul”, o baladă din Vașcău, este aproape sigur că a inspirat tema și forma celebrei poeziei lui Mihai Eminescu „Ce te legeni”. Asemănarea izbitoră dintre cele două poezii nu poate trece neobservată nici chiar de ochiul unui neinițiat într-ale literaturii. Iată mai jos un fragment din poezia scrisă de Miron Pompiliu:

*„Bradule, brăduț de jale,  
Ce te legeni așa tare  
Fără boare, fără vânt,  
Cu crengile la pământ.”*

În aceeași casă unde locuiesc Miron Pompiliu și Mihai Eminescu găsește adăpost în anul 1875 și [Ioan Slavici](#). Cei trei buni prieteni sunt nedespărțiți și constanți vizitatori ai saloanelor [Veronicăi Micle](#) și Matildei Cugler.<sup>10</sup>

În tot acest timp Miron Pompiliu continuă să colaboreze constant la publicații precum: „Familia”, „Fenice”, „Convorbiri literare”, „Albina”, „Concordia”, „Albina Pindului”, „Timpul” (este corespondent al gazetei), etc. Își face apariția cu prima poezie în „Familia”, nr. 2 din 15/27 ianuarie 1866 – „Ghicitura” urmată de o a doua poezie – „*Ecouri și suspine*”, apărută în nr. 18 din 25 iunie/7 iulie 1866. La aceasta din urmă [Iosif Vulcan](#) îi face o prezentare generoasă: „*Atragem atențiunea unor public asupra acestui talent frumos carele acuma pășește întâia oară în publicitate.*”<sup>11</sup> În poeziile sale ajung să se amestece ura, dragostea, melancolia și suferința din amalgamul cărora se nasc poeme precum: „Ultimul dor”:

*„Acolo unde lângă râu  
Se-nșir' răchiți bătrâne,  
Se duce gândul meu ades,  
Se duce azi și mâine.*

*Acolo-i satu-ncununat  
Cu-a nucilor verdeață,  
Ferice-acolo am trăit  
A vieții dimineață.  
Biserițuța cea de lemn  
Și azi e vie-n minte-mi;  
Căsuța cu doi plopi la drum  
O văd parcă nainte-mi.*

*Și parcă din grădină ies  
S-apuc pe ulicioara  
Ce duce la ogor, fiind  
De mână surioara.*

*Ah! cugetul mi-e ne-mpăcat*

<sup>9</sup> Teodor Neș, *op.cit.*, pag. 62.

<sup>10</sup> Ioan Slavici, *Amintiri*, Cultura națională, București, 1924, pag. 90-92.

<sup>11</sup> Teodor Neș, *op.cit.*, pag. 61, și Ionel Novac, *Miron Pompiliu, prietenul bihorean al lui Mihai Eminescu*, „Lucașfăru”, 1 mai 2014.

*Căci am pornit în lume,  
Căci am fost surd la tristul plâns  
Al iubitoarei mume!*

*Ca roua s-au topit, s-au dus  
Iluziile toate,  
Și sufletu-mi înstrăinat  
De jale nu mai poate.*

*Și dacă din atâtea flori  
Nici una nu-mi rămâne,  
Un singur gând, un singur dor  
De suflet se mai ține...*

*De n-am putut ca să trăiesc  
De scumpul sat aproape,  
La cea biserica de lemn  
Când oi muri mă-ngroape.*

*S-ascult prin somnul cel de veci  
Cetaniile sfinte,  
Ș-acele cânturi ce-mi aduc  
De-a mea pruncie-aminte;*

*Să mai ascult ca de demult  
Cum seara toaca bate,  
Când duhul păcii maiestos  
Plutește peste toate.”*

Dintre poeziile publicate se mai pot aminti: „Un orfan la mormântul mamei sale” (publicată în „Fenice”-semnat Moise Pompiliu), „Rămas bun de la Crișana” („Familia” nr. 30/1876), „Din Oraș” („Familia” nr. 35/1866), „Imnul Regelui Carol” (poezie patriotică), „Osânditul din Carpați” (poezie inspirată din detenția de două săptămâni la pușcăria din Ștei), volumul „Cântece populare de peste Carpați” (în 1871, 1876),<sup>12</sup> volumul „Balade Populare Române” (la Iași) despre care Teodor Neș spune pe un ton elogiator: „așa – scrie Pompiliu – precum le-a improvizat nemuritorul geniu al poporului român în momentele sale de suspinațiune cu prozodia lor neschimbată, cu rimele neatînse, cu limbajul lor provincial și local nealterat, pe scurt: cu păstrarea originalității în toată puritatea sa”<sup>13</sup>

Ca urmare a activității desfășurate de culegere de folclor bihorean, Miron Pompiliu ajunge să decanteze în scris ceea ce a cules sub forma unor balade inspirate din Țara Beiușului. Dintre acestea putem aminti: „Bradul”, „Todorîța și Moșneagul”, „Gheorghîță și Mireasa lui”, „Pruncul și Fata Țapului”, „Răscumpărarea voinicului”, „Voina și Mândra”, „Fata Radului”, „Niță și Petre Banului”, etc.<sup>14</sup>

<sup>12</sup> Teodor Neș, *op.cit.*, pag. 60-64.

<sup>13</sup> Ibidem, pag. 61, apud Constantin Pavel, *op.cit.*, pag. 36.

<sup>14</sup> Teodor Neș, *op.cit.*, pag. 61.

Scrie și câteva povești din zona Bihorului în care folosește graiul specific zonei Beiuș-Vașcău: „Ileana Cosânzeana” (publicată în „Convorbiri literare în 1872), „Coderana Sânzâiana” („Convorbiri literare din 1875), „Păcală și amăgială” („Familia” din 1888), etc. Aceste povești îl fac pe Constantin Pavel să spună că Miron Pompiliu „a dat noului crez literar ceva din frățezimea graiului munților bihoreni, păstrat până mai ieri ca într-un muzeu prin îndoiturile văilor, luminiștirile și deschizăturile codrilor de la izvoarele Crișurilor.”<sup>15</sup> Publică în 1886 studiul „Graiul Românilor din Biharia” în revista „Convorbiri literare”.<sup>16</sup> Traduce din Uhland, Heine, Lenau, Platon, Goethe, Lamartine și din poezii maghiari Vörösmarty și Arany Janos. Întocmește manuale școlare, scrie studii pedagogice și compune „Antologia Română” pentru școlile secundare.<sup>17</sup>

Miron Pompiliu scrie poezii, proză, culege folclor, traduce, este autor de manuale școlare și cu toate acestea este cel mai cunoscut în epoca sa ca prieten al lui Mihai Eminescu. Teodor Neș face o fină observație a influenței reciproce care apare în operele celor doi scriitori și care răzbate mai departe influențând alte suflete creatoare sensibile din Biharia afirmând că: „Miron Pompiliu a inițiat circuitul înrăuirilor reciproce dintre poezia populară bihoreană, care absorbită și amalgamizată în simțirea eminesciană s-a întors din nou în Bihor, filtrându-se în delicatele versuri ale Lucreției Suciu.”<sup>18</sup> Cel care a reușit în „*lexicul ‘Junimei’ să încetățenească cuvinte și fraze din Bihor, ... la fel cum... în simțirea eminesciană se urziseră tresăririle din baladele de la Vașcău*”<sup>19</sup> Miron Pompiliu își sfârșește tragic existența sa creatoare, la fel ca și prietenul său Mihai Eminescu, în anul 1897 îngenuncheat de boală, lipsuri și iubiri neîmpărtășite. Este înmormântat în cimitirul „Eternitatea” din Iași. Teodor Neș încheie prezentarea făcută spunând pe un ton elegiac că „...s-a coborât în groapă corpul neînsuflețit al lui Miron Pompiliu din Șteiu, care a înfibrat în sine frumusețile Bihorului, dorurile și jalea Codrului și s-a înfiorat de atâtea ori gândindu-se din depărtări la „Casa din vale” și la „Ileana Cosânzeana”, „din costiță floarea-i cântă, nouă împărății ascultă.”<sup>20</sup>

Din opera sa se pot aminti următoarele volume: „*Balade populare române*”, Junimea, Iași, 1870; „*Antologie română pentru uzul școalelor secundare*”, apărută la Iași în anul 1885; „*Ileana Cozânzeana, din costiță floare-i cântă, nouă împărății ascultă*”, basm publicat la Cernăuți în 1886; „*Carte de cetire*”, I-III, manual realizat împreună cu I. Paul vede lumina tiparului la Iași în anul 1897; „*Literatură și limbă populară*”, ediție îngrijită care are ca studiu introductiv semnat de V. Netea este publicat la București în anul 1967; „*Poezii*”, ediție și prefață de Mircea Popa apărut la Oradea în anul 1998.

## BIBLIOGRAFIE

- Bulei, Ion, *Lumea românească la 1900*, Editura Eminescu, București, 1984.
- Călinescu, George, *Viața lui Mihai Eminescu*, Editura Cultura Națională, București, 1932.
- Crețu, Stănuța, *Dicționarul literaturii române de la origini pînă la 1900*, Editura Academiei Republicii Socialiste România, 1979.

<sup>15</sup> Ibidem, pag. 64.

<sup>16</sup> Ibidem, pag. 63.

<sup>17</sup> Ibidem, pag. 61-63.

<sup>18</sup> Ibidem, pag. 60.

<sup>19</sup> Ibidem, pag. 64.

<sup>20</sup> Teodor Neș, *op.cit.*, pag. 64.

- Iorga, Nicolae, *Istoria Literaturii românești contemporane*, Editura Adevărul, vol. I, București, 1934.
- Iorga, Nicolae, *Oameni cari au fost*, Editura Biblioteca pentru toți, București, 1967.
- Maiorescu, Titu, *Critice*, vol. I-III, Editura Socec, București, 1928.
- Negruzzi, Iacob, *Amintiri din "Junimea"*, Editura Cartea Românească, București, 1943.
- Neș, Teodor, *Oameni din Bihor 1848-1918*, Tiparul Tipografiei Diecezane Oradea, Oradea, 1938.
- Panu, George, *Amintiri de la "Junimea" din Iași*, vol. I, II, Editura Remus Cioflec, București, 1942.
- Pavel, Constantin, *Miron Pompiliu 1847-1897 Viața și opera lui*, Editura Doina, Beiuș, 1930.
- Pop, Augustin, Z. N., *Întregiri documentare la biografia lui Eminescu*, Editura Eminescu, București, 1983.
- Slavici, Ioan, *Amintiri*, Editura Cultura Națională, București, 1924.
- \* \* \* *Miron Pompiliu 1848-1897*, Comitetul de Cultură și Artă al Județului Bihor, Oradea, 1968.
- [https://ro.wikipedia.org/wiki/Miron\\_Pompiliu](https://ro.wikipedia.org/wiki/Miron_Pompiliu)
- [http://enciclopediaromaniei.ro/wiki/Miron\\_Pompiliu](http://enciclopediaromaniei.ro/wiki/Miron_Pompiliu)