

OANA BELDIANU
(Ia i)

ASPECTE ALE INTONA IEI GRAIULUI DIN MUNTENII DE SUS

1. Introducere

Atestat în anul 1803, Muntenii de Sus este situat la 6 km de judeul Vaslui. Localitatea este inclus în rețeaua punctelor NALR – *Moldova și Bucovina*, pct. 610, fiind anchetat de Vasile Arvinte. Graiul din Muntenii de Sus este descris ca fiind „insular”, cu particularități ardeleno-africatizate – africativizarea dentalelor *t, d* și a occlusivelor palatale *c, g*, deschiderea unor vocale, prezența ambelor arii de palatalizare. Locuitorii înșiși declară că „după tradiția locală, oamenii din sat sunt veniți, de mai multe generații, din Bucovina și din Ardeal” (NALR – *Moldova și Bucovina. Date*, p. 298–299).

Ipoteza de lucru. Pornind de la constatarea caracteristicilor fonetice ardeleno-bucovinene, în comunicarea noastră, prin analiza intonației, aducem argumente pentru confirmarea ipotezei că migrarea populației nu a avut loc direct din Ardeal, ci indirect, prin Bucovina. Toponimul „Muntenii de Sus” reprezintă un argument în favoarea ipotezei enunțate: locuitorii din Bucovina se numesc munteni, apelativul pentru ceilalți fiind „reni” sau „di pi ar”.

Obiective: I. descrierea unor aspecte ale intonației graiului din Muntenii de Sus; II. prezentarea comparată a intonației care este specifică graiului din Muntenii de Sus cu intonația graiului din Ardeal, respectiv Bucovina.

Metodologia cercetării. Metodologia cercetării noastre respectă directivele proiectului AMPER, atât în ceea ce privește culegerea datelor

telor, cât și prelucrarea lor acustică prin intermediul rutinelor realizate în cadrul proiectului¹. AMPER își propune, în primul rând, stabilirea principalelor modele intonaționale românești: enunțuri afirmative și interogative „neutre” – enunțuri rostite fără focalizarea unor constituenți –, prin analiza enunțurilor cu structura SVO, de tipul *twp: Nevasta vede pas rea*. Chestionarul AMPER-ROM (pentru limba română) conține, datorită specificului intonațional al negației românești *nu*, și variantele negative ale enunțurilor afirmative și interogative.

Corpusul analizat. Pentru cercetarea noastră am utilizat materialul din arhiva AMPROM (anchetele au fost realizate de Adrian Turcule, iar prelucrarea datelor, de Oana Panaite și Adrian Turcule). Am reținut din corpusul fix enunțurile cu structura sintactică SVO, fără extensiuni sintagmatice, având cuvintele în poziții inițiale și finale de enunțuri oxitone, paroxitone și proparoxitone, prezentate în funcție de cele două modalități – enunțuri afirmative și interogative, cu variantele afirmative și negative:

- kwt: *Un copil vede nevasta;*
- pwt: *Pas rea vede nevasta;*
- twk: *Nevasta vede un copil;*
- twp: *Nevasta vede pas rea.*

Fiecare enunț are cel puțin trei repetiții. Nu ne-am propus „focalizarea restrânsă” a unui anumit constituent, ci am încercat să obținem enunțuri neutre, cu focalizare largă, doar cu emfaza modală inerentă realizării interogativei.

Informatorii. Informatorii sunt N.A.F. – femeie de 78 de ani, M.L. – bărbat de 58 de ani, respectiv L.M – bărbat de 64 de ani. Originari din Muntenii de Sus, la fel ca părinții lor, băbii au terminat ciclul gimnazial în localitate și au urmat diferitecoli profesionale (cu profil de chimie și tehnologia realizării mobilei); femeia are mai puțin de 4 clase.

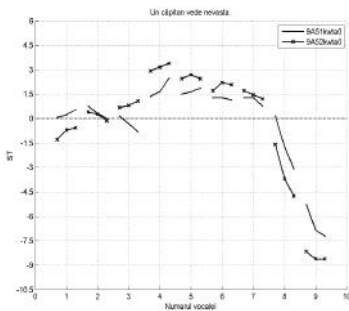
¹ Mulțumim lui Florin Beldianu, care a adaptat scripturile din Matlab realizate de Antonio Romano pentru a genera reprezentările grafice din comunicarea noastră.

2. Aspecte ale intonației graiului din Muntenii de Sus

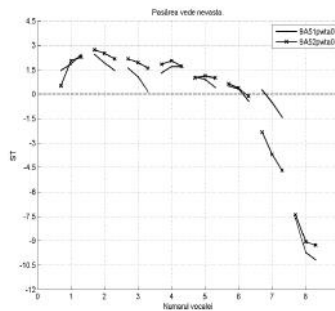
2.1. Enunțurile afirmative (*kwta*, *pwta*, *twka*, *twpa*)

Toate unitățile accentuale sunt marcate prin accente tonale. Primul accent tonal realizează primul vârf pe silaba accentuată, cu o ridicare medie de aproximativ 2,5 sT peste frecvența laringiană medie (Flm); al doilea vârf tonal cu o medie de 2,5 sT este pe silaba accentuată a verbului. În enunțul de tipul *twpa*, al doilea vârf tonal se menține pe a doua silabă a verbului. Conturul terminal (CT) prezintă frecvența fundamentală (F0) în coborâre, având panta mai pronunțată pe silaba accentuată; ultima silabă a enunțului are o proeminență negativă de aproximativ 8 sT, cu variații în funcție de tipul accentual: 9 sT dacă elementul final este paroxiton (*kwta*, *pwta*), 7 sT pentru paroxiton (*twpa*), ajungând la doar 2 sT pentru oxiton (*twka*). Când primul constituent al enunțului este proparoxiton (*pas rea*), vârful tonal se aliniază pe silaba posttonică (aproximativ 2,5 sT peste Flm).

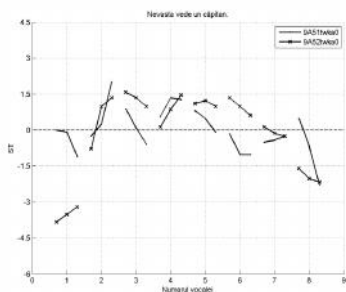
9A51kwta0 vs. 9A52kwta0



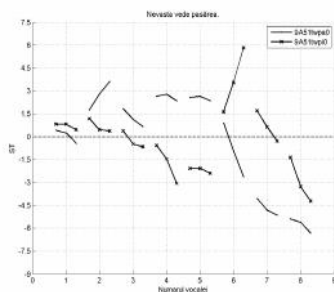
9A51pwta0 vs. 9A52pwta0



9A51twka0 vs. 9A52twka0



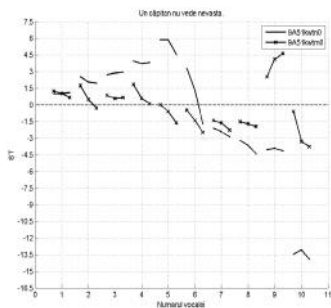
9A51twpa0 vs. 9A52twpa0



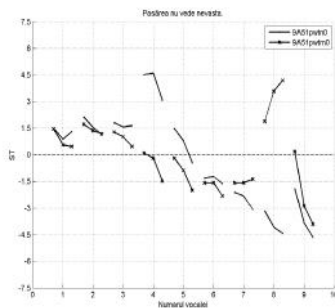
2.2. Enun iativele negative (kwtn, pwtn, twkn, twpn)

Adverbul *nu* realizează în toate aceste enun-uri „silaba proeminentă”. Accentul/accentele tonale precedente sunt de regulă mai puţin reliefate. După o reliefare a primei silabe accentuate – 4 sT în enun-urile cu primul constituent oxiton (*căpitan*), 3 sT în paroxiton (*nevasta*) sau a silabei posttonice în proparoxiton – *păsărea* (1,5 sT), de regulă se formează pe vocala *u* din *nu* un accent tonal circumflex ascendent-descendent, „specific emfazei” (Turcule *et alii* 2008, p. 33–34), cu vârful la aproximativ 5 sT (250 Hz) peste Flm, după care F0 coboară abrupt intrasilabic pe silaba accentuată a verbului: *vede* şi apoi treptat, până la punctul cel mai de jos al enun-ului – cu 3,5 sT sub Flm.

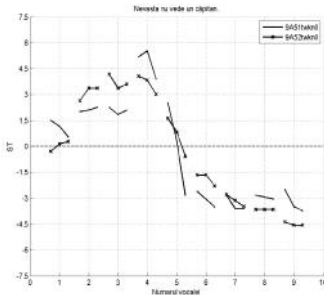
9A51kwtn0 vs. 9A52kwtn0



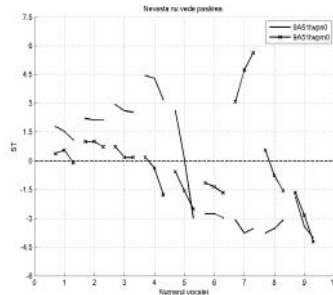
9A51pwtn0 vs. 9A52pwtn0



9A51twkn0 vs. 9A52twkn0



9A51twpn0 vs. 9A52twpn0



În unitatea tonal *nu vede* din enun urile de tip *twkn* i *twpn* produse de informatorul 1, adverbul *nu* se remarc prin preponderen a tonal pozitiv , în timp ce *vede* se reliefeaz prin cea mai mare durat i intensitate din enun : 101 ms i 79 dB în *9A51twkn* (aceea i intensitate i o durat comparabil – 90 ms – caracterizeaz vocala accentuat din *nevasta*); 108 ms i 78 dB în *9A51twpn* (intensitatea este mai mic decât a vocalei accentuate i a celei posttonice din *nevasta*, dar comparabil – 79 dB).

Adverbul *nu* se remarc i la informatorul masculin prin preponderen a tonal pozitiv , dar durata i intensitatea vocalei accentuate din *nevásta* sunt mai mari decât parametrii corespunz tori ai vocalei accentuate din *véde* – vocala *a* – 83 ms i 81 dB în *9A52twkn*, 91 ms i 80 dB în *9A52twpn*, fa de *é* din *véde*: 79 ms i 80 dB în *9A52twkn*, respectiv 80 ms i 81 dB în *9A52twpn*.

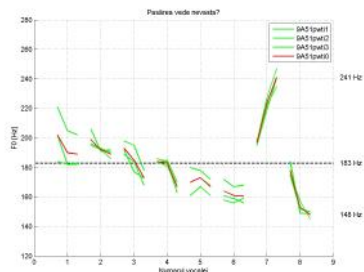
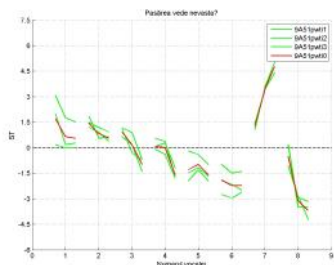
2.3. Interogativele totale afirmative (pwti, twki, twpi)

Structura accentual a ultimului constituent – oxiton, paroxiton, proparoxiton determin , în aceste enun uri, conturul intona ional care prezint doar dou accente tonale, verbul nedezvoltând, pe lâng accentul lexical, i un accent tonal.

În *pwti*, primul accent tonal se afl la începutul silabei accentuate: *pá(s rea)* – 202 Hz, la diferen mic fa de vocala posttonic – 199 Hz; tonul coboar pe finalul vocalei accentuate a verbului *vé(de)* cu –1,5 sT sub Flm (aceasta prezint un accent circumflex), p strând

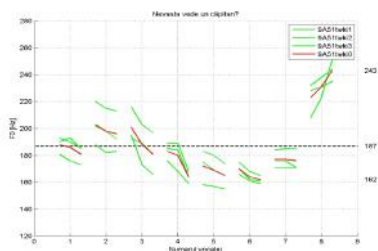
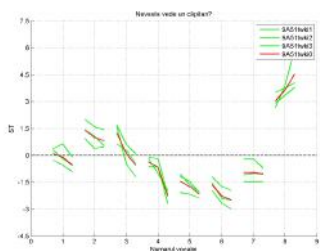
un contur relativ plat pe ultima silabă a verbului, apoi coboară în trepte pe silabele următoare până la începutul ultimei vocale accentuate, atingând 241 Hz, cu 4,6 sT peste Flm și coboară pe ultima silabă a enunțului până la punctul cel mai de jos, 148 Hz, situat la -3,4 sT sub Flm.

9A51pwti0



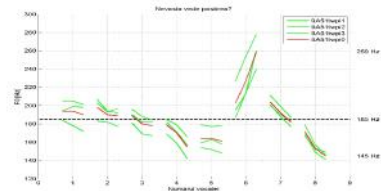
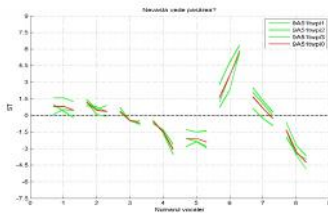
În *twki* primul vârf tonal: *nevăsta* atinge, în medie, 203 Hz, cu 1,5 sT deasupra atacului primei vocale (care are loc puțin peste Flm – 188 Hz față de 187 Hz=Flm); după coborârea tonului pe vocala posttonică, acesta coboară puțin în pe începutul silabei accentuate a verbului *vé(de)*, apoi abrupt intrasilabic până la 164 Hz, cu -2,2 sT sub Flm, apoi urcă la 172 Hz pe ultima silabă a verbului (rostit împreună cu articolul nehotărât *un* în diftongul *iu*), pentru a coborî treptat pe prima silabă a ultimului constituent al enunțului la 162 Hz, de unde începe să urce pe silabele următoare, atingând maximum de 243 Hz, cu 4,5 sT peste Flm, pe finalul ultimei vocale accentuate.

9A51twki0

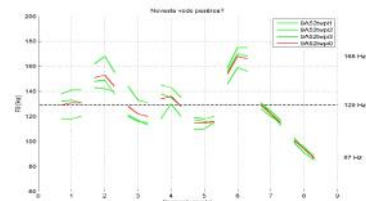
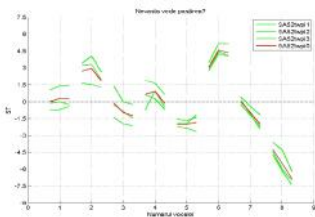


În *twpi* primul vârf tonal este poziționat diferit la cei doi informatori – pe începutul silabei accentuate: *nevâsta*, la 198 Hz, cu 1,3 sT peste Flm, la informatorul 1, dar pe mijlocul silabei accentuate: *nevâsta*, la 153 Hz, în medie cu 3 sT peste Flm, în cazul informatorului 2, unde prezintă un accent tonal circumflex. F0 coboară intrasilabic (la informatorul 2) i silabic (la ambii informatori), apoi tonul are un contur diferit la fiecare informator – **coboară** la informatorul 1 pe silaba accentuată a verbului *vé(de)* atingând 155 Hz, cu -3 sT sub Flm, începe să urce pe ultima silabă, ajungând pe prima silabă accentuată a ultimului cuvânt al enunțului la un vârf tonal de 259 Hz, la 5,9 sT peste Flm, apoi F0 coboară pe ultimele două silabe neaccentuate până la punctul cel mai de jos: 145 Hz, cu -4,4 sT sub Flm; dar **urc** la informatorul 2 pe mijlocul silabei accentuate a verbului *vé(de)* realizând un al doilea vârf tonal la 136 Hz, apoi coboară intrasilabic și pe ultima silabă. Ultimul accent tonal este circumflex pe *pârea*, cu vârful la 168 Hz, la 4,5 sT peste Flm, apoi F0 coboară intrasilabic și pe ultimele două silabe ale enunțului până la punctul cel mai de jos: 87 Hz, cu -7 sT sub Flm.

9A51twpi0

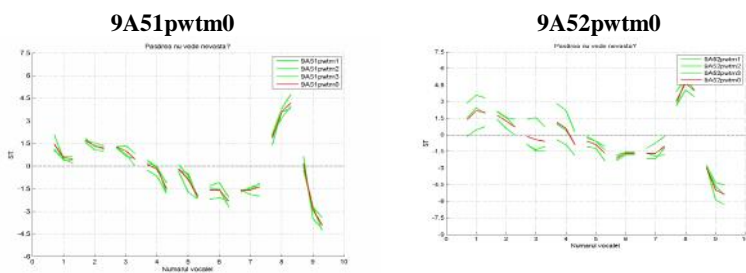


9A52twpi0



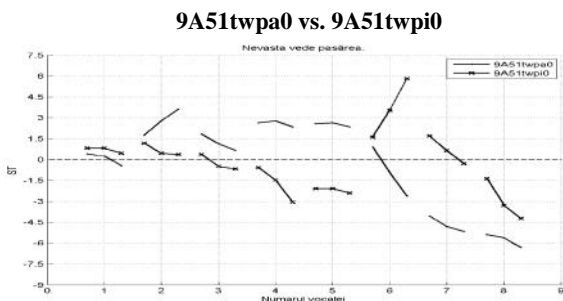
2.4. Interogativele totale negative (pwtm, twkm, twpm)

Conturul intonațional este similar cu cel al interogativelor afirmative; adverbul *nu* are un ton descendent, marcând începutul conturului tonal descendent în trepte al F₀ care, precum în cazul interogativelor totale afirmative, crește doar pe silaba accentuată a ultimului cuvânt al enunțului, unde se realizează și vârful accentului tonal final – pe sfârșitul vocalei accentuate, la informatorul 1, și pe mijlocul silabei accentuate la informatorul 2, indiferent de structura accentuală a ultimului constituent al enunțului. În cazul informatorului 2, accentul tonal final devine circumflex.



2.5. Compararea între enunțuri iative vs. interogative

Analiza contururilor intonaționale din graficul *twpa* vs. *twpi* este relevantă pentru toate tipurile de enunțuri analizate, indiferent de structura accentuală a ultimului element al enunțului.



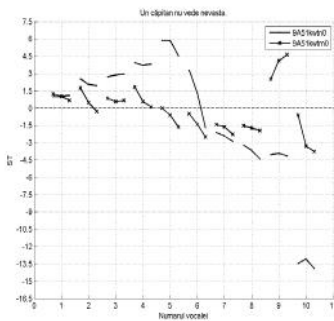
În enun iativ , primul vârf tonal este mult mai înalt, accentul tonal inițial fiind mai puțin marcat în interogativ ; după limita sintagmatică , tonul crește marcând al doilea accent tonal pe verb, după care coboară treptat și abrupt pe ultima silabă a verbului și pe ultimele silabe ale enunțului.

În interogativ , după primul accent tonal, tonul coboară treptat pe verb, intrasilabic – pe silaba accentuată – și pe ultima silabă , realizând un contur intonațional relativ plat, urcând apoi brusc pe ultima silabă accentuată , unde realizează și al doilea vârf tonal.

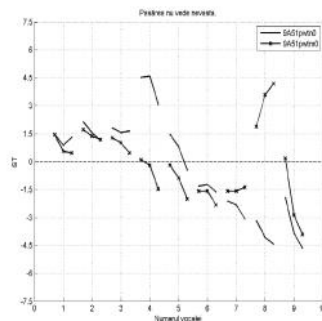
Diferențierea celor două contururi începe pe silaba accentuată a verbului. Tonul final descendent al enunțului iativei se termină , în toate tipurile de enunț , mai jos decât tonul descendent (mai înalt) al interogativei.

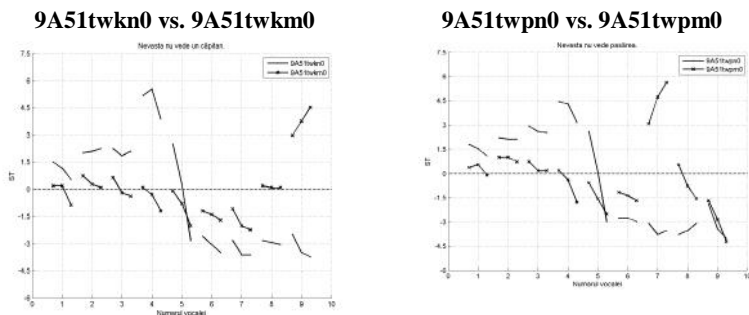
În varianta negativă de realizare a enunțurilor enunțului iative și interogative absolute, diferențierea începe cu adverbul *nu* – în enunțurile iative, tonul urcă foarte mult pe negație, apoi coboară abrupt pe silaba accentuată a verbului și treptat până la sfârșit, în timp ce în interogative, tonul rămâne jos pe *nu* și pe silabele următoare, marcând o creștere bruscă pe silaba accentuată finală .

9A51kwtm0 vs. 9A51kwtm0



9A51pwtm0 vs. 9A51pwtm0





3. Comparație cu intonația graiului din Mureșeni Bârgului (comuna Tiha Bârgului) și Prilezi (comuna Poiana Stampei)

Situate de-o parte și de alta a Carpaților Orientali, pe drumul european care face legătura între Moldova și Transilvania, cele două localități s-au format în urma mai mult de două sute de ani, după realizarea acestui drum peste pasul Tihuș. La formarea comunei bucovinene, un rol important l-au avut migrațiile din Nord-Estul Transilvaniei – numeroase particularități fonetice probează acest fenomen.

3.1. Enunțurile afirmative

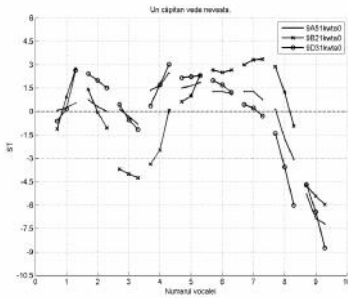
Conturul intonațional neutru al enunțurilor prezintă în toate graiurile analizate tendința de a marca unitățile accentuale și prin accente tonale. Dacă în graiul din Mureșeni Bârgului și din Prilezi atacul F_0 are loc, în general, sub F_{lm} , în graiul din Muntenii de Sus acesta se realizează, în general, chiar la nivelul F_{lm} . Frecvența fundamentală F_0 coboară cu o pantă mare pe CT, în special pe ultima silabă accentuată a enunțului – în graiul din Mureșeni Bârgului, în timp ce în graiul bucovinean și cel moldovenesc coborârea se realizează cu o pantă mai mică; cu excepția enunțului de tip *twka* cu final oxiton, punctul cel mai de jos la care ajunge F_0 este mai mic în cazul graiului moldovenesc decât al celui bucovinean.

Accentul dezvoltat pe *un* în enunțul cu accent inițial oxiton (de tip *kwta*) din graiurile muntenești nu se regăsește în graiul din Muntenii de Sus.

Tendin a de emfazizare a SV în cazul informatorului din Pr leni (*kwta*, *twpa*) nu se reg se te la niciunul dintre informatorii din celelalte zone.

F când abstrac ie de valorile absolute, conturul intona ional al graiului din Muntenii de Sus în enun iativele afirmative merge cu cel din Pr leni.

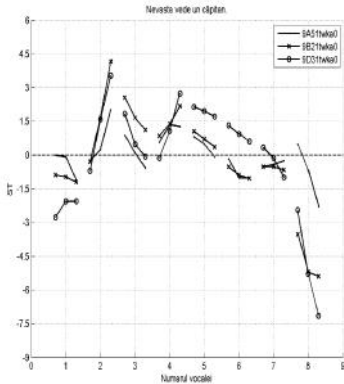
**9A51kwta0 vs. 9B21kwta0
vs.9D31kwta0**



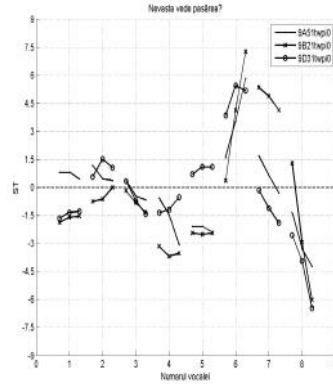
**9A51pwtta0 vs. 9B21pwtta0
vs.9D31pwtta0**



**9A51twka0 vs. 9B21twka0
vs.9D31twka0**

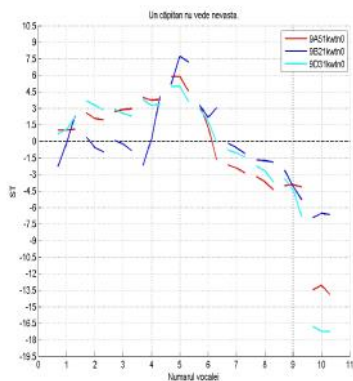


**9A51twpa0 vs. 9B21twpa0
vs.9D31twpa0**

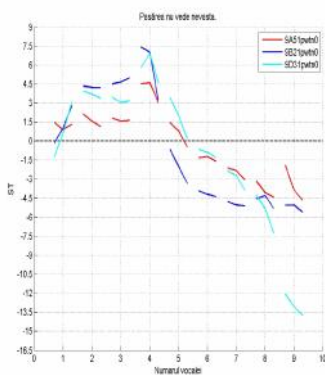


3.2. Enun iativele totale negative. Tr s tur comun în cele dou graiuri muntene ti – emfaza adverbului de nega ie *nu* – se realizeaz , în grade diferite, i în intona ia graiului din Muntenii de Sus – în enun urile de tip *kwtn* i *twkn* vârful tonal pe nega ie este mai înalt în graiul din Muntenii de Sus decât în graiul din Mure enii Bârg ului, dar mai jos decât în graiul din Pr leni. Specific pentru conturul intona ional din Muntenii de Sus este durata mult mai mare a vocalei accentuate a verbului i coborârea mai abrupt intrasilabic i pe silaba urm toare a verbului (enun urile *kwtn*, *twkn*, *twpn*). Atacul F0 are loc i în cazul enun iativelor negative sub Flm în graiurile muntene ti, în timp ce în graiul din Muntenii de Sus peste Flm, în apropiere de aceasta; punctul final al conturului este în toate exemplele mai jos la Mure enii Bârg ului i cel mai sus la graiul analizat. Cu toate aceste diferen e, conturul intona ional al graiului din Muntenii de Sus este i în enun iativele negative asem n tor cu cel din Pr leni.

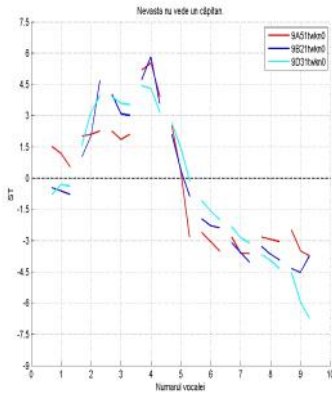
**9A51kwtn0 vs. 9B21kwtn0
vs.9D31kwtn0**



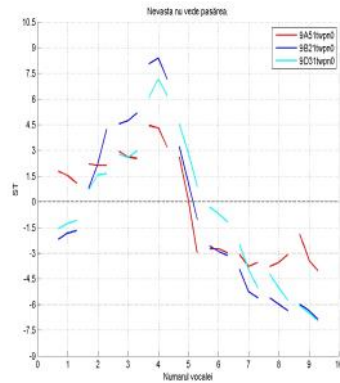
**9A51pwtn0 vs. 9B21pwtn0
vs.9D31pwtn0**



**9A51twkn0 vs. 9B21twkn0
vs.9D31twkn0**

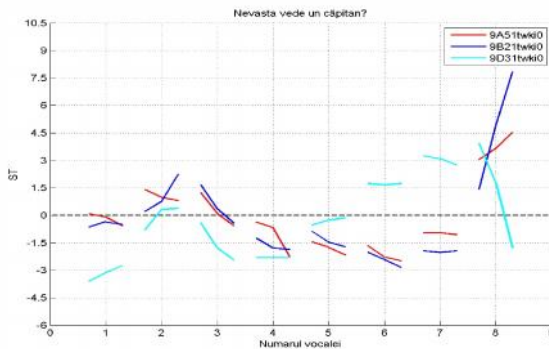


**9A51twpn0 vs. 9B21twpn0
vs.9D31twpn0**



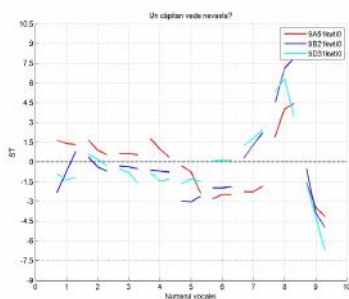
3.3. Interogativele totale afirmative. Deosebirea fundamental între contururile intonaționale ale celor trei graiuri este evident în enunțul *twki*. Începând cu a doua silabă a verbului tonul fundamental urcă în trepte (*upstep*) și apoi coboară pe ultima silabă accentuată a enunțului, la informatorii din Mureșeni și Bârgău, în timp ce la informatorii din Prilezi și Muntenii de Sus, tonul coboară în trepte (*downstep*) și apoi urcă pe ultima silabă accentuată.

9A51twki0 vs. 9B21twki0 vs.9D31twki0

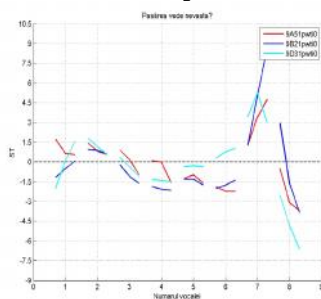


La interogativele cu final neoxiton (*kwti*, *pwti*, *twpi*) F0 urcă pe secvența preterminală, ascensiunea terminându-se la un punct foarte înalt la informatorul din Pr leni, realizând un accent ascendent înalt, în timp ce la informatorul din Mureșeni Bârgului, tonul realizează un accent circumflex ascendent-descendent înalt. CT coboară pe silaba/silabele posttonice, la informatorii din Pr leni și Muntenii de Sus, în timp ce la informatorul din Mureșeni Bârgului coborârea se realizează intrasilabic, pe vocala accentuată.

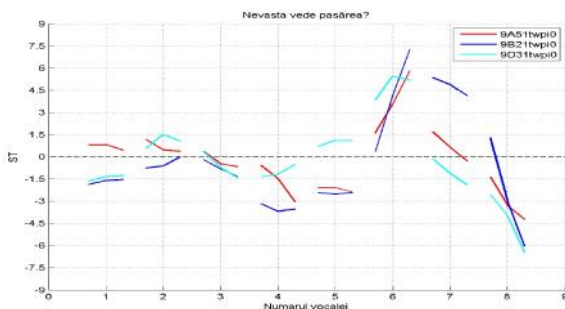
9A51kwti0 vs. 9B21kwti0
vs.9D31kwti0



9A51pwti0 vs. 9B21pwti0
vs.9D31pwti0



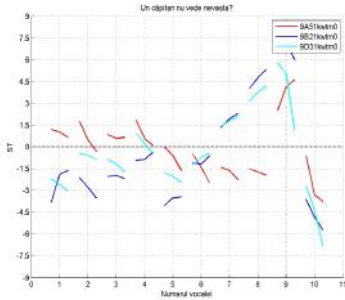
9A51twpi0 vs. 9B21twpi0 vs.9D31twpi0



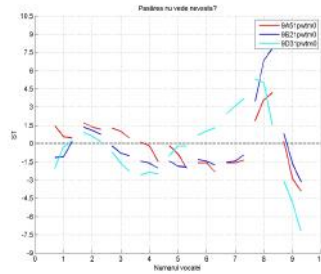
3.4. Interogativele totale negative au același contur intonațional ca interogativele totale afirmative; unitatea tonală formată din

adverbul de nega ie i silaba accentuat a verbului *vé(de)* marcheaz , la un nivel coborât, limita sintagmatic . Pe silaba accentuat a verbului începe urcarea (Mure enii Bârg ului), respectiv coborârea (Pr leni i Muntenii de Sus).

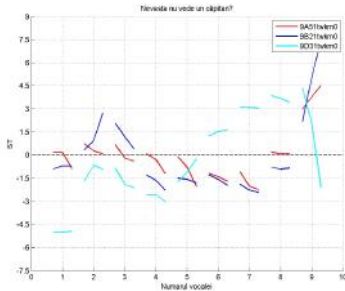
**9A51kwtm0 vs. 9B21kwtm0
vs.9D31kwtm0**



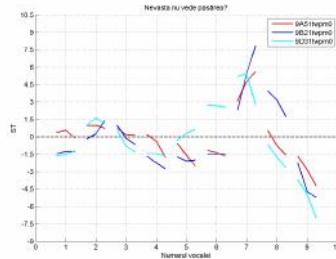
**9A51pwtm0 vs. 9B21pwtm0
vs.9D31pwtm0**



**9A51twkm0 vs. 9B21 twkm0
vs.9D31twkm0**



**9A51twpm0 vs. 9B21 twpm0
vs.9D31twpm0**



Concluzii

Analiza contururilor intona ionale neutre din cele trei graiuri comparate – moldovenesc, nord-moldovenesc (bucovinean) i ardelenesc – a reliefat existen a a numeroase asem n ri între graiul din Muntenii de Sus i Pr leni, indiferent de modalitatea – enun iativ sau interogativ , cu cele dou variante – afirmativ i negativ – enun urilor analizate.

Asemnarea conturilor enunți afirmative neutre este confirmată și de coeficientul de corelație relativ ridicat: 0.81 la *pwta*, 0.76 la *twka*. Diferențele existente vizează punctul în care are loc atacul F0 –peste Flm la MS și sub Flm la P – și conturul terminal care coboară mai mult în enunțul de tip *pwta* la MS și în enunțul de tip *twka* la P. Tendința de emfatare a verbului, a constituentului final al enunțului sau a întregii SV, manifestată la informatorul din P, nu are corespondent la informatorul din MS, ale cărui contururi intonaționale sunt neutre.

În enunțurile negative, reliefașul adverbului *nu*, mai accentuat și constant la P, este mai evident la MS decât la MB; coeficientul de corelație variază între 0.89 și 0.94 (enunțurile *pwtn*, *twkn*, *twpn*).

Informatorul din Mureșeni Bârgului realizează modelul *ardelenesc* în ceea ce privește conturul intonațional al interogativelor totale –contur preterminal ascendent, urmat de conturul terminal descendent înalt, diferit de al informatorilor din Muntenii de Sus și Prileci: contur preterminal descendent, apoi ascendent pe silaba accentuată (în cazul finalului oxiton, conturul este descendent-ascendent) și descendent pe finalul enunțului (contur descendent-ascendent-descendent pentru enunțurile cu final neoxiton). Graficele și mai ales coeficientul de corelație arată că cea mai mare asemnare există la interogativele cu final oxiton: 0.91 la *twki* și mai mică la enunțurile cu final neoxiton: 0.83 la *pwtn*, 0.78 la *twpn*, față de coeficientul de corelație între conturul intonațional ardelenesc și cel moldovenesc – 0.03 la *twki* (final oxiton), 0.54 la *kwti*, 0.70 la *pwti* și 0.74 la *twpi*. Interogativele totale negative urmează același model ca interogativele totale afirmative – iar coeficientul de corelație îl confirmă – se situează între 0.90 (*twkm*) și 0.84 (*twpm* și *pwtm*), în cazul graiurilor din Moldova și Bucovina, și între –0.01 (*twkm*) și 0.67 (*twpm*).

Acknowledgement. Rezultatele prezentate în acest articol au fost obținute cu sprijinul Ministerului Muncii, Familiei și Protecției Sociale prin Programul Operațional Sectorial pentru Dezvoltarea Resurselor Umane 2007–2013, contract POSDRU/ 89/1.5/S/49944.

BIBLIOGRAFIE

- AUI = „Anuarul Universit ii «Alexandru Ioan Cuza»”, Ia i, 1955 i urm.
- Celdrán *et alii* 2008 = Eugenio Martínez Celdrán, Ana Ma. Fernández Planas, Paolo Roseano, *Aproximación al estudio de la entonación de la región de Murcia: Caravaca de la Cruz y Bullas*, în Turcule (ed.) 2008, p. 75–92.
- Dasc lu Jinga 2008 = Lauren ia Dasc lu Jinga, *Organizarea prozodic a enun ului*, în *Gramatica limbii române*, II. *Enun ul*, Bucure ti, Editura Academiei Române, 2008, p. 946–991.
- NALR – *Moldova i Bucovina. Date* = V. Arvinte, S. Dumistr cel, Ion A. Florea, Ion Nu , Adrian Turcule , *NALR – Moldova i Bucovina. Date despre localit i i informatori*, Bucure ti, Editura Academiei R.S.R., 1987.
- Turcule *et alii* 2003–2004 = Adrian Turcule , Lumini a Boto ineanu, Ana Maria Minu , *Cercet ri acustice asupra unor aspecte regionale ale intona iei*, în AUI, serie nou , IIIe. *Lingvistic* , tom XLIX–L, 2003–2004, p. 557–576.
- Turcule *et alii* 2008 = Adrian Turcule , Lumini a Boto ineanu, Ana Maria Minu , Constantin-Ioan Mladin, *Aspects de la variation diatopique de l'intonation au niveau de la langue roumaine standard*, în Turcule (ed.) 2008, p. 21–72.
- Turcule (ed.) 2008 = Adrian Turcule (ed.), *Aspects de la variation diatopique de l'intonation dans le domaine roumain et roman*, Ia i, Editura Universit ii «Al. I. Cuza»”, 2008.

ASPECTS OF THE DIALECTAL INTONATION
IN MUNTENII DE SUS*(Abstract)*

Starting from the researchers' observation that the idiom used in Muntenii de Sus has phonetic features specific to Ardeal and Bucovina, in our communication we bring arguments for confirming the hypothesis that the migration of population didn't occur directly from Ardeal but indirectly, through Bucovina. This study follows the objectives and methodology of AMPER. For our study we have used the material from the AMPROM archive (the surveys have been elaborated by Adrian Turcule and the data have been processed by Oana Panaite and Adrian Turcule). From the fix corpus we have kept the statements with SVO syntactical structure, without syntagmatic extensions, having in initial or final position oxytone, paroxytone and proparoxytone words, presented in affirmative and negative versions, according to the two forms – declarative and interrogative: – kwt: *Un c pitan vede nevasta (A captain sees the wife)*; – pwt: *Pas rea vede nevasta (The bird sees the wife)*; – twk:

Nevasta vede un căpitan (The wife sees a captain); – twp: Nevasta vede pas rea (The wife sees the bird).

The analysis of the neutral tonetic contours from the three compared idioms: from Moldavia, Northern Moldavia (Bucovina) and Ardeal – has emphasized the existence of multiple resemblances between the idiom used in Muntenii de Sus (Moldavia) and Prileni (Bucovina), regardless of the manner of the analysed statements.

CUVINTE-CHEIE: *intonație, contur intonațional neutru, corelate acustice*

KEYWORDS: *intonation, neutral intonation contour, acoustic correlates*

*Universitatea „Alexandru Ioan Cuza” din Iași,
Departamentul de Cercetare Interdisciplinar în
Domeniul Științelor Socio-Umane,
Iași, str. Lascăr Catargi, 54
oana.beldianu@uaic.ro*