

## ACADEMICIANUL LIVIU IONESI (1925–2006). 90 DE ANI DE LA NAȘTERE

OVIDIU BĂTĂ

**Akademiker Liviu Ionesi (1925–2006). 90 Jahre seit seiner Geburt**

*(Zusammenfassung)\**

Liviu Ionesi (geb. am 27. Januar 1925 in Alt Fratautz – gest. am 16. Dezember 2006 in Jassy) war der erste Bukowiner Geologe, der Mitglied der Rumänischen Akademie (am 21. Juli 2003) ernannt wurde. Professor Liviu Ionesi hat geologische Forschungen im äusseren Flysch des zentralen und nördlichen Teils der Ostkarpathen gemacht und dadurch wichtige Beiträge zur Lithostratigraphie, Sedimentologie, Biostratigraphie, Paläonthologie, Tektonik, Geochemie, Mineralogie und geologische Kartierung gebracht. Seit 1968 beschäftigte er sich auch mit den grundlegenden Aspekte und der ökonomischen Geologie des Sarmatiums. Seine fundamentale und praktische Forschungstätigkeit nahm in mehr als 180 Arbeiten eine greifbare Gestalt an. Seine wissenschaftlichen Artikel, geologischen Studien, Arbeiten historisch-geologischen Charakters wurden in rumänischen und ausländischen Fachzeitschriften, sowie in 30 geologischen Berichten veröffentlicht. Er verfasste Bücher, Monographien, Abhandlungen und Synthesen über die Geologie Rumäniens. Er war Universitätsprofessor, Leiter des Lehrstuhls für Geologie und Paläonthologie an der Fakultät für Biologie, Geologie und Geographie der „Al. I. Cuza“-Universität in Jassy und Mitglied mehrerer inländischen wissenschaftlichen und kulturellen Gesellschaften. Durch seinen besonnenen, mässigen und unnachgiebigen Charakter und seine berufliche Kompetenz wurde der Akademiker und Professor Liviu Ionesi zum Vorbild für andere Forscher und zum Symbol der ausdauernden und korrekten Arbeit und Forschung.

**Schlüsselwörter und -ausdrücke:** Liviu Ionesi, Universitätsprofessor, Doktorvater, Akademiker, Jassy, „Al. I. Cuza“-Universität, fundamentale und praktische Forschungstätigkeit, wissenschaftliche Arbeiten, äusseres Karpathenflysch, Sarmatium.

Învățământul geologic românesc și cercetarea geologică a teritoriului României sunt legate, în principal, de cele trei centre universitare clasice, București,

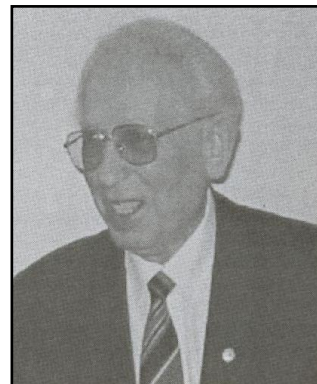
---

\* Traducere: Ștefănița-Mihaela Ungureanu.

Iași și Cluj, în care au activat de-a lungul anilor personalități științifice de renume pe plan regional, național și internațional.

Proeminentă personalitate științifică în domeniul geologiei, Liviu Ionesi s-a născut în 27 ianuarie 1925, în Frătăuții Vechi, județul Suceava, în familia învățătorilor Vasile și Călina Ionesi, ca cel de al doilea copil, din trei, având o soră mai mare, Oltea, și alta mai mică, Rodica.

Școala primară (cinci clase) a urmat-o în satul natal, între 1931 și 1936, unde l-a avut ca învățător pe Silvestru Țigănaș, un învățător de excepție, foarte bine pregătit, corect, sever și pretențios atât la învățatură cât și în privința disciplinei și comportării în școală și în afara ei.



Studii liceale le-a urmat în Rădăuți, la Liceul „Eudoxiu Hurmuzachi”, pe care l-a absolvit în 1944. Dintre profesorii de liceu – unii cu școală germană, alții proveniți din școala românească – care au contribuit la pregătirea și educația viitorului academician, se pare că cea mai mare influență au avut-o cei doi profesori de științe naturale, Ștefan Volcinschi și Pantelimon Socaciu. Și datorită lor, încă din clasa a IV-a Liviu Ionesi a dorit să devină geolog. Satul, școala generală, liceul și mentalitatea din Bucovina și-au pus amprenta asupra personalității viitorului academician.

Bacalaureatul l-a susținut la Turda, familia fiind evacuată, în martie 1944, în Banat. În iunie 1945 s-a întors, din refugiu, în Frătăuții Vechi. Cu dorința de a deveni geolog ca și unchiul său Gheorghe Paliuc, în noiembrie 1945 s-a înscris la Facultatea de Științe, Secția de Științe Naturale a Universității „Al. I. Cuza” din Iași, pe care a absolvit-o în 1949, cu specializarea în geologie (principal) și biologie (secundar). Examenul de Stat l-a susținut în iunie 1950.

În timpul studiilor universitare pregătirea geologică a realizat-o cu mari profesori ai universității ieșene, personalități ale geologiei românești: M. Savul și Gh. Mastacan (Cristalografie și Mineralogie), Oreste Nechita (Mineralogie și Petrografie), N. Macarovici, P. Jeanrenaud, P. Ciornei, (Paleontologie, Geologie generală, Stratigrafie, Geologia României).

Cariera didactică și-a început-o după absolvirea studiilor. Remarcat ca student eminent, cu preocupări îndreptate spre cercetarea geologică, implicat în câteva campanii pe teren alături de profesorii săi, la propunerea profesorului universitar Nicolai Macarovici i s-a oferit un post în cadrul Facultății de Științe. În ianuarie 1950 a fost numit preparator la Catedra de geologie-paleontologie a Facultății de Științe a Universității „Al. I. Cuza”. Succesiv, a trecut prin toate gradele didactice universitare: preparator, 17 ianuarie 1950; asistent, 15 noiembrie 1950; șef de lucrări, 1 octombrie 1959; conferențiar, 25 februarie 1971; profesor universitar, 1 octombrie 1972.

În calitate de cadru didactic a predat cursurile: *Geologia României*, la secțiile Geologie, Geochimie și Geografie (1959–1992), *Petrologia rocilor sedimentare* (1979–1992), *Probleme speciale de Geologia României* (1992–2002), ca profesor consultant, și *Biostratigrafia terenurilor sedimentare din România* (1996–2002, la Master, specializarea „Studii aprofundate de biostratigrafie”). Pentru buna desfășurare a lucrărilor practice la primele două cursuri menționate, a înființat câte un laborator, fiecare dotat cu bogate colecții de roci, fosile, secțiuni subțiri, hărți geologice etc.

Din 1960, Liviu Ionesi a activat în Comisia pentru Ocrotirea Naturii, de pe lângă Filiala din Iași a Academiei Române, iar în 2001 a fost ales membru în Comisia pentru Ocrotirea Naturii a Academiei Române, unde a răspuns de problemele de geologie. În această calitate a propus și obținut înființarea, în județul Iași, a patru rezervații geologice noi: Petrișu-Bohotin, Pârâul Pietrei-Răducăneni, Băiceni-Cotnari și Șcheia.

Și-a susținut teza de doctorat, *Flișul paleogen din bazinul văii Moldovei*, în 1 octombrie 1969, la Universitatea din Iași, sub conducerea lui Nicolae Macarovici. Teza, având peste 550 de pagini, a fost publicată, în formă restrânsă, la Editura Academiei Române, în 1971<sup>1</sup>.

La recomandarea Senatului Universității „Al. I. Cuza” din Iași, a fost numit de Ministerul Educației și Învățământului, în 1977, conducător de doctorat în specialitatea Paleontologie și Stratigrafie. Sub conducerea sa, până în 2006, s-au susținut 20 de teze de doctorat, dintre care unul din Algeria și unul din Republica Moldova.

În ianuarie 1990 a contribuit esențial la reînființarea Catedrei de geologie-paleontologie – înființată de Grigore Cobălcescu, în 1863, și păstrată de I. Simionescu, I. Atanasiu, N. Macarovici – care, până atunci, făcea parte dintr-o catedră mare alături de Mineralogie-Geochimie și Geografie. După cum spunea însuși profesorul, reînființarea Catedrei a fost cea mai importantă realizare a sa de după decembrie 1989. A fost ales, în unanimitate, șef al Catedrei de geologie-paleontologie (în 18 ianuarie 1990), funcție deținută până la 1 mai 1991, când a solicitat pensionarea. Din anul universitar 1991/1992 a fost profesor consultant.

Eruditul profesor și bine cunoscutul geolog a fost implicat activ în transformarea învățământului geologic românesc într-unul unitar și de înaltă calitate. După schimbările din 1989, a susținut introducerea geologiei ca disciplină de studiu la clasele de liceu.

Ca o recunoaștere a contribuțiilor sale deosebite în domeniul științelor geonomice, în Ședința Adunării Generale a Academiei Române din 18 decembrie 1991, profesorul Liviu Ionesi a fost ales membru corespondent, iar în cea din 21 iulie 2003, membru titular al Academiei Române. În această nouă calitate a

---

<sup>1</sup> Liviu Ionesi, *Flișul paleogen din bazinul văii Moldovei*, București, Editura Academiei Române, 1971, 250 p.

contribuit la organizarea, în cadrul Secției de Științe Geonomice, unei serii de sesiuni științifice comemorative și omagiale dedicate unor mari personalități ale geologiei românești – Grigore Cobălcescu, Ion Simionescu, Mircea Savul, Ion Băncilă ș. a.

În cadrul Filialei Iași a Academiei Române a coordonat, în calitate de președinte, între 1990 și 1996, Grupul de lucru pentru investigarea științei și tehnicii, din 1997 transformat în Colectivul de Științe Geologice.

A condus, ca președinte, Filiala Iași a Societății Geologice a României, între 1973 și 2001, când a devenit președinte de onoare.

De-a lungul timpului, Liviu Ionesi a activat ca membru în numeroase societăți științifice și de cultură: Societatea Română de Paleontologie; Societatea Internațională de Paleontologie – Oslo; Societatea Geologică din Republica Moldova; Comisia pentru Ocrotirea Monumentelor Naturii a Academiei Române; Comitetul Național al Geologilor din România (vicepreședinte); Societatea „Răspândirea Științei și Culturii”; Societatea „Prietenii Iașului”; Societatea „Medici și Naturaliști”; Comisia de evaluare a stării Bisericii „Trei Ierarhi” din Iași, de sub egida Mitropoliei Moldovei și Bucovinei; Societatea pentru Cultura și Literatura Română în Bucovina ș. a.

Între 1990 și 1999 a fost membru în Consiliul Național de Atestare a Titlurilor, Diplomelor și Certificatelor Universitare, a Ministerului Educației și Cercetării, iar între 1997 și 1999 a fost președintele Comisiei de Geonomie a consiliului menționat.

Activitatea de cercetare geologică în teren a început-o în 1950, când a devenit colaborator extern, până în 1967, al Comitetului Geologic, ulterior Institutul Geologic din București, instituție care coordona activitatea geologică din România.

Cercetările sale au fost orientate în două mari direcții: studiul flișului extern (Pânzele de Audia, Tarcău și Vrancea) din Carpații Orientali, și studiul formațiunilor sarmațiene din România, cu abordarea atât a problemelor fundamentale cât și de geologie economică. S-a ocupat, de asemenea, și de unele probleme de paleogeografie, ocazional abordând și alte probleme – Cretacicul, Badenianul și Paleogenul de pe șelful Mării Negre.

Liviu Ionesi a efectuat cercetări regionale în flișul transcarpatic din Maramureș, în flișul extern carpatic din Munții Oituzului, Munții Tarcăului, Obcinile Bucovinei (în special din bazinul văii Moldovei) și din estul Munților Stânișoarei.

Prin cercetările întreprinse, a contribuit substanțial la mai buna cunoaștere a flișului Paleogen – Miocen inferior, fiind între primii geologi români care au pus bazele biostratigrafice acestui interval, prin asociații de micro- și macroforaminifere, moluște și nannoplancton calcaros.

Sub aspect economic, Liviu Ionesi a efectuat, în flișul din Carpații Orientali, cercetări asupra resurselor minerale: prospecțiuni pentru hidrocarburi în

Maramureș și în bazinul văii Moldovei – datele obținute în această zonă au fost utilizate la amplasarea forajului Frasin –, cu întocmirea de hărți geologice detaliate; studiul bitumolitelor oligocene (ca roci generatoare de hidrocarburi); studiul gresiei de Kliwa (în vederea obținerii de nisip cuarțos) și al fosforului din rocile eocene.

Studiile întreprinse au adus date noi – de ordin cartografic, lito- și biostratigrafic, paleontologic, sedimentologic, tectonic, geochimic și asupra resurselor minerale utile –, informațiile fiind luate în considerare la editarea *Hărții geologice a României* (sc. 1:200 000 și 1:50 000) și în explorările pentru hidrocarburi, bitumolite, gresii cuarțoase și fosfați.

Legat de studiul flișului, Liviu Ionesi a inițiat, la Iași, studiul bitumolitelor oligocene, al foraminiferelor mari și al nannoplanctonului calcaros, organisme fosile cu importanță biostratigrafică. Paleontologic, a devenit specialist în foraminifere mari, a semnalat asociații de bivalve și gasteropode, necunoscute în flișul paleogen carpatic.

Deși recunoscut ca specialist în flișul extern din Carpații Orientali, începând din anul 1968 s-a ocupat și de studiul Sarmațianului. Cercetările, făcute în colaborare cu Bica Ionesi ș. a., se referă la Platforma Moldovenească, Dobrogea de Sud și molasa pericarpatică, unde a abordat probleme fundamentale și de geologie economică prin contracte cu I. P. G. S. M. S. București și I. P. E. G./Geomold Câmpulung Moldovenesc.

În ce privește Sarmațianul, Liviu Ionesi a pus în evidență, pentru prima dată, prezența Volinianului superior în Dobrogea de Sud (zona Negureni-Văleni), a datat depozitele sarmațiene din molasa pericarpatică (regiunea Viișoara-Brătești) la Buglovian-Volinian inferior, a stabilit un nou model lito- și biostratigrafic pentru Badenianul, Buglovianul și Volinianul dintre Bașeu și Prut, a demonstrat existența unor discontinuități între Badenian și Buglovian și între Basarabian și Hersonian ș. a.

Împreună cu Ion Petreuş și Bica Ionesi a efectuat o serie de cercetări referitoare la resursele minerale – stabilirea zonelor de perspectivă și a factorilor de prognoză pentru acumulările de nisipuri cuarțoase, gresii, calcare și argile bentonitice – din partea nordică a Platformei Moldovenești (județele Suceava și Botoșani).

Rezultatele cercetărilor desfășurate între 1996 și 2005 au fost sintetizate prin elaborarea unei ample monografii referitoare la Sarmațianul mediu și superior de pe Platforma Moldovenească (de pe dreapta și stânga Prutului), în colaborare cu specialiști din Republica Moldova (Liviu Ionesi, Bica Ionesi, Vladimir Roșca, Alexandru Lungu, Viorel Ionesi, *Sarmațianul mediu și superior de pe Platforma Moldovenească*, București, Editura Academiei Române, 2005, 558 p.).

A avut și preocupări de istoria științelor geologice din România, relevând aportul unor mari personalități (Grigore Cobălcescu, Ion Simionescu, Ion Atanasiu,

Mircea David, Theodor Văscăuțeanu, Nicolae Macarovici, Mircea Savul, Orest Mirăuță, Ion Băncilă).

Activitatea de cercetare – fundamentală și practică – a fost concretizată în peste 180 de lucrări publicate și 30 de rapoarte geologice, la care se adaugă volumele *Flișul Paleogen din bazinul văii Moldovei* (1971); împreună cu V. Mutihac (prof. dr. la Universitatea din București), tratatul *Geologia României* (1974), distins cu medalia de bronz la Expoziția de carte de la Moscova; *Obcinile Bucovinei*, cu prof. dr. N. Barbu de la Universitatea din Iași (1987); *Geologia unităților de platformă și a Orogenului nord-dobrogean* (1994); *Sculptori în piatra timpului. Geologia ieșeană și alți geologi români* (apărută postum, în 2007).

Ca semne ale recunoașterii activității, Liviu Ionesi a fost recompensat cu: Premiul Universității „Al. I. Cuza” din Iași (1959) și Premiul Ministerului Învățământului (1962), ambele pentru activitatea științifică; Premiul „Grigore Cobălcescu” al Academiei Române pentru monografia *Flișul paleogen din bazinul văii Moldovei* (1971).

În 25 septembrie 1997, Universitatea „Al. I. Cuza” din Iași i-a conferit titlul de *Profesor Emeritus*, iar în 2 martie 1999, Universitatea „Ștefan cel Mare” din Suceava i-a acordat titlul de *Doctor Honoris Causa*. Cu prilejul Centenarului Geografiei de la Universitatea „Al. I. Cuza” din Iași (octombrie 2004), a primit Diploma de excelență.

A fost autorul a numeroase articole științifice, studii și rapoarte geologice, lucrări de istoria științelor geologice<sup>2</sup>, publicate în reviste de specialitate românești și străine, dintre care amintim: „Analele științifice ale Universității «Al. I. Cuza» din Iași”, „Buletinul Institutului Politehnic «Gh. Asachi» din Iași”, „Studii și cercetări științifice” (Institutul Pedagogic Bacău), „Anuarul Muzeului de Științe Naturale” și „Lucrările Stațiunii de Cercetări «Stejarul»” (Piatra Neamț), „Memoriile Secției Științifice” și „Studii și cercetări de geologie, geofizică, geografie” (Geologie), „Revue Roumaine de Géologie et Géographie” (Academia Română), „Studia Universitatis Babeș-Bolyai, Geologia” și „Acta Palaeontologica Romaniae” (Cluj-Napoca), „Acta Geologicae Academiae Scientiarum Hungaricae” (Budapesta), revista „Analele Bucovinei” a Institutului „Bucovina” din Rădăuți, din al cărei colegiu de redacție a făcut parte, ș. a.

Academicianul Liviu Ionesi a susținut, alături de academicienii Radu Grigorovici, Cristofor Simionescu, Vladimir Trebici și Gheorghe Platon, de D. Vatamaniuc (membru de onoare al Academiei Române), de profesorul Vasile Precup, avocatul Radu Economu, Mircea Irimescu ș. a. înființarea, la Rădăuți, în 1992, a Centrului pentru Studiarea Problemelor Bucovinei – subordonat atunci Filialei Iași a Academiei Române –, astăzi Institutul „Bucovina” al Academiei Române.

---

<sup>2</sup> Lista lucrărilor științifice publicate de academicianul Liviu Ionesi poate fi consultată în volumul *Academicianul Liviu Ionesi. O viață dedicată geologiei*, volum editat de Bica Ionesi, cuvânt înainte de M. Șaramet și V. Ionesi, Iași, Editura Universității “A. I. Cuza”, 2010, p. 227–246.

După ieșirea la pensie și-a continuat activitatea ca profesor consultant, situație în care s-a ocupat intens de îndrumarea doctoranzilor, studenților de la Master și Studii Aprofundate și a tinerelor cadre didactice. Oricând, de la profesorul Liviu Ionesi, primeai un sfat, o idee, o informație bibliografică, rămânând, în același timp, un critic sever și corect.

De-a lungul timpului a luptat pentru menținerea prestigiului Secției de Geologie de la Iași, a fost un pilon de neînfrânt în momentele dificile prin care a trecut învățământul și cercetarea geologică în cadrul Universității din Iași, a sprijinit și îndrumat pe toți membrii Catedrei de geologie-paleontologie, tineri sau mai în vârstă, foștii săi studenți, ulterior colegi de catedră și colaboratori.

Caracterul echilibrat, sobru și intransigent precum și competența profesională a academicianului și profesorului Liviu Ionesi l-au făcut să fie un model pentru alți cercetători, un simbol al perseverenței în muncă, al corectitudinii și cinstei în cercetarea științifică. Pentru toți, el a reprezentat „Profesorul”.

În 26 mai 2005, în Aula Filialei Iași a Academiei Române a avut loc sărbătorirea academicianului Liviu Ionesi la împlinirea vârstei de 80 de ani. Cei prezenți la acest moment aniversar au omagiat cercetătorul de excepție, profesorul devotat, întreaga personalitate a acestuia închinată științei geologice românești. Spunea academicianul atunci, în răspunsul său: „Fiecare dintre noi avem păreri foarte bune despre ce am realizat, dar există un judecător suprem – timpul – prin sifa căruia se triază totul. După dispariția noastră, putem dăinui doar prin realizări sau vom trece în anonim”<sup>3</sup>.

S-a stins din viață la 16 decembrie 2006, după o lungă suferință fizică.

Viața academicianului Liviu Ionesi a fost una de dăruire totală domeniului științific în care a creat și a întrunit toate trăsăturile unei personalități exemplare care a binemeritat pentru înzestrările și înfăptuirile sale.

Moștenirea științifică a academicianului Liviu Ionesi, concretizată în numeroase cărți și monografii, rapoarte geologice, tratate și sinteze, toate privind geologia României, nu a fost numai rezultatul inteligenței native, ci și al perseverenței sale, al pasiunii profesionale și a multor momente dificile prin care a trecut de-a lungul vieții sale.

---

<sup>3</sup> *Răspunsul acad. Liviu Ionesi la aniversarea vârstei de 80 de ani*, în „Academica” (serie nouă), București, anul XV, nr. 40, iulie 2005, p. 38.