

# PATRIMONIUL CONSTRUIT ÎN PROXIMITATEA BUCOVINEI ISTORICE. MOȘIA REGALĂ BROȘTENI

BOGDAN-ILIE COCIERU

## Build Heritage in the Proximity of Historical Bukovina Brosteni Royal Estate

*(Abstract)\**

Six years after Prince Karol purchased Sinaia estate, in June 1877, he buys the Broșteni estate, formed after 1866, from Alecu Balș, with the price of 2 500 000 lei, for a total surface of 44 000 ha.

Broșteni Royal Estate was bordered in 1894 to the North and East with Bucovina, to the West with Dorna estate, to the South with Transylvania and Borca Royal Domain.

The image of road infrastructure in Romania, at the end of the 19th century, is preserved suggestively by the Road Map from 1898 in which it can be observed that Broșteni Royal Estate was crossed by a rough national road (Mălini–Broșteni–Panaci, developing Mălini–Stânișoara section) and a local rough road (Borca–Rarău).

The first church was built in 1752 on Broșteni estate, in Crucea. Around the year 1780 the second church was built in Broșteni village, nowadays included on the List of historical monuments from Suceava County: “St. Nicholas” wooden church. About the Rarău hermitage we know that in 1800 it was moved from the Bukovinian part of the Rarău Mountain to the Moldavian part.

The school from Broșteni was one of the oldest primary schools in the whole country. It was founded in 1840 by the great chancellor Alecu Balș. In 1892, under the coordination of King Carol I, the construction of a new building for the school was completed. In the same time, a girls’ school was set up beside the boys’ school.

During the royal administration Broșteni registered many large scale transformations, thus the following administrative bodies could be found here: the City Hall, the Gendarmerie, the Subprefecture, the Peace Court, the Telegraph–Post Office and the “Carmen Sylva” County Hospital, established in 1898.

**Keywords:** Bukovina, Suceava, Neamț, Broșteni, estate.

Patrimoniul construit constituie un factor puternic pentru dezvoltarea unei economii locale și crearea de locuri de muncă. Este recunoscut faptul că istoria,

\* Traducere: Bogdan-Ilie Cocieru.

*Analele Bucovinei*, XXVII, 2 (55), p. 453–470, Rădăuți – București, 2020

prin studiul patrimoniului, contribuie la dezvoltarea turismului cultural. Iar turismul cultural și studiile muzeale sunt incluse în bioeconomie, ca sector economic cu potențial de creștere recunoscut în România<sup>1</sup>.

Patrimoniul construit atrage turiști datorită valorii culturale și istorice pe care acesta o reprezintă. Acesta este un generator de valoare primară. Valoarea primară a patrimoniului construit este dată de componenta culturală, arhitectonică, mediul istoric și elementele de originalitate ale edificiilor, dar și de sentimentul unei identități pe care o dezvoltă oamenii care locuiesc într-o zonă cu un patrimoniu construit pus în valoare. Aceasta are numeroase beneficii indirecte, cum ar fi o coeziune socială mai bună și un sentiment de siguranță a traiului într-o astfel de zonă. De asemenea, o zonă cu un patrimoniu construit pus în valoare are un important impact pozitiv și asupra zonelor învecinate. Ca element definitoriu al patrimoniului cultural tangibil, patrimoniul construit are o puternică încărcătură simbolică, care, prin caracterul istoric, asigură conexiunea cu trecutul și întreține sentimentul de continuitate. Protejarea patrimoniului construit aduce cu sine o serie de efecte multiplicatoare într-o economie locală, deoarece clădirile istorice reprezintă o resursă locală importantă care pot deveni incubatoare pentru micile afaceri locale.

În Europa, reabilitarea istorică creează cu 16,5% mai multe locuri de muncă decât construcțiile noi, iar fiecare loc de muncă, direct în sectorul patrimoniului cultural, creează 26,7 locuri de muncă indirecte. Comparați acest lucru cu industria auto, unde factorul este de doar 6,3 la 1<sup>2</sup>.

În esență, patrimoniul construit constituie fundația pe care se clădește sentimentul unei identități și un vector de bază pentru dezvoltarea turismului și creșterea economiilor locale.

Deplin conștient de importanța dezvoltării unei culturi locale puternice, iată ce declara Regele Carol I al României cu referire la patrimoniul construit: „Popoarele care îngrijesc monumentele lor se ridică pe ele însele, căci pretutindena monumentele sunt povestirea vie a istoriei, oglinda trecutului, semnele vederate pentru generațiile viitoare”<sup>3</sup>.

Subiectul patrimoniului construit nu a mai fost tratat anterior cu referire expresă la arealul moșiei regale Broșteni. Indirect însă, despre patrimoniul construit în această zonă, în această perioadă de timp, a existat o serie de lucrări, cum ar fi: „Amintiri din Moldova, moșia regească Broșteni”, articol publicat în „Bulletin de la Societe d’etudes scientifiques d’Angers”, 1884, de către Arnold Montandon,

<sup>1</sup> Ordinul nr. 5376/2017 din 19 octombrie 2017, emis de Ministerul Educației Naționale, privind aprobarea domeniilor și specializărilor/programelor de studii universitare corelate cu sectoarele economice cu potențial de creștere în România, în „Monitorul Oficial”, nr. 851, 27 octombrie 2017; <https://www.edu.ro/sites/default/files/fisiere%20articole/ordin%205376-2017.pdf> (15.01.2020).

<sup>2</sup> [https://www.globalurban.org/GUDMag08Vol4Iss1/Rypkema.htm#\\_edn4](https://www.globalurban.org/GUDMag08Vol4Iss1/Rypkema.htm#_edn4) (20.01.2020).

<sup>3</sup> Nicolae Cristea, *Imaginea publică a monarhiei în România. 1866–1947*, București, Editura Cavallioti, 2011, p. 50.

subadministrator al moșiei în perioada 1877–1884; *Jurnalul Regelui Carol I, 1881–1887*; albumul de fotografii realizat de către fotografii Julius Dutkiewicz, 1883; „Analele arhitecturii”, 1890; *Albumul general al României*, realizat de către Alexandru Antoniu, 1901; *Descrierea moșiei regale Broșteni, județul Suceava*, 1906; *Familia Regală a României. Pagini de istorie din Ținutul Neamțului*, 2015; „Analele Universității din Craiova”. Seria Istorie, 2006.

Lucrarea de față își propune să clarifice devenirea din punct de vedere istoric a unei regiuni importante din zona de est a Carpaților Orientali, să atragă atenția asupra încărcăturii istorice deosebite pe care localitatea Broșteni a dobândit-o prin proximitatea cu Bucovina și prin intrarea în proprietatea Casei Regale și să pună în lumină elementele de patrimoniu construit cu valoare istorică ce pot deveni resurse importante pentru creșterea economiei locale.

Moșia Broșteni a fost o moșie mănăstirească de munte, parte a „Braniștei Mănăstirii Voronețului”, dăruită de Ștefan cel Mare, Domnul Țării Moldovei<sup>4</sup>. Mănăstirea Voroneț a stăpânit-o, în hotarele vechi, până la ocuparea nordului Moldovei, în 1774.

Prin ocuparea teritoriului moldav de către armatele imperiale austriece, partea din Braniștea Voronețului, care ulterior va forma Moșia Regală Broșteni, a rămas în Moldova, iar în Bucovina a rămas Mănăstirii Voroneț acea bucată din Braniște pe care sunt așezate satele Stulpicani, Negrileasa, Frasin, Slătioara, Gemenea, Ostra.

După 1798, s-a luat hotărârea ca mănăstirile din Bucovina să se despartă de moșiile pe care le aveau în Moldova. În acest scop, s-a alcătuit o asocieră de boieri din partea Moldovei, care, în urma negocierilor cu negustorul Teodor Musteață, reprezentantul Fondul Bisericesc Ortodox Român al Bucovinei, au cumpărat moșiile mănăstirilor din Bucovina<sup>5</sup>. La împărțeala acestor moșii între cumpărători, moșiile Crucea, Holda și Broșteni au revenit negustorului Teodor Musteață. Acestuia însă, fiind supus austriac, nu i s-a permis a stăpâni moșii în Moldova și așa a fost silit să-și vândă, în februarie 1807, moșiile Crucea, Holda și Broșteni logofătului Constantin Balș, cu prețul de 85 000 lei<sup>6</sup>.

Până pe la 1870, satele Crucea, Cojoci și Chiril au alcătuit comuna Crucea, ulterior intrând în componența comunei Broșteni<sup>7</sup>.

În anul 1866, Alecu Balș cumpără de la Nicolae Marcovici și așezarea Negrișoara, adică Dealul Omului și Dealul lui Ciubuc, care, până la 1840, făcuseră parte din moșia răzășească Dorna<sup>8</sup>. Stăpânirea Bălșeștilor a durat între anii 1807 și 1877.

Pentru a creiona o imagine de ansamblu în ceea ce privește decizia, aparent hazardată, a principelui Carol al României, de a cumpăra, în plină campanie de

<sup>4</sup> A. Popovici, Gh. T. Kirileanu, *Descrierea moșiei regale Broșteni, județul Suceava*, București, Institutul de Arte Grafice „Carol Göbl”, 1906, p. 4.

<sup>5</sup> *Ibidem*, p. 5.

<sup>6</sup> *Ibidem*.

<sup>7</sup> *Ibidem*, p. 45.

<sup>8</sup> *Ibidem*, pp. 3–7.

pregătire a Războiului de Independență, o proprietate cu o suprafață impresionantă, izolată din punct de vedere al infrastructurii de transport și amplasată într-o zonă de graniță, merită evocate câteva elemente cu o puternică încărcătură geopolitică, relevante pentru dezvoltarea regională a României sub conducerea lui Carol I.

În primul rând, pe fondul refuzului contelui Filip de Flandra, Ion C. Brătianu s-a îndreptat în 1866 spre Dusseldorf, unde a discutat cu viitorul principe Carol, arătându-i acestuia și o hartă a Principatelor Române cu „țările vecine” (Transilvania, Basarabia, Bucovina și Banatul), explicându-i că și acestea sunt locuite în majoritate de români, sugerându-i astfel o viitoare unire a acestor teritorii cu România<sup>9</sup>. De altfel, clasa politică a vremii a fost consecventă cu promovarea acestei narațiuni, dovadă stând hărțile României cu țările învecinate locuite de români, publicate în anii 1890<sup>10</sup> și 1915<sup>11</sup>.

Pe fondul mișcărilor antiunioniste de la Iași, este de notat faptul că, la scurt timp după proclamarea sa ca domn al României, la data de 10 mai 1866, în luna august a aceluiași an, principele Carol face prima vizită de informare în Moldova. Cu această ocazie el a ajuns inclusiv în împrejurimile județului Neamț, potrivit informațiilor aflate în fondurile Serviciului Județean Neamț al Arhivelor Naționale. La această primă descindere în zonă, domnitorul Carol a fost însoțit de ministrul de Finanțe, Petre Mavrogheni și de ministrul de Interne, respectiv președinte al Consiliului de Miniștri, Ion Ghica. Cei doi miniștri moldoveni se bucurau de simpatie în provincia lor de baștină. În călătoria sa de 17 zile, prințul a vizitat 11 din cele 14 județe ale Moldovei, parcurgând peste 1 500 km cu trăsura, folosindu-se circa 3 000 de cai de poștă<sup>12</sup>.

Primul pas în dezvoltarea proprietăților private ale Casei domnitoare este făcut de principele Carol I în anul 1871, când achiziționează moșia Sinaia de la Eforia Spitalelor. Acesta este locul unde viitorul rege va alege să pună, în august 1875, piatra de temelie a castelului Peleş<sup>13</sup>.

La șase ani de la achiziția moșiei Sinaia, în luna iunie 1877, moșia Broșteni formată după 1866, este cumpărată de către principele Carol de la Alecu Balș<sup>14</sup>, cu prețul de 2 500 000 lei, pentru o suprafață de 44 000 hectare<sup>15</sup>.

<sup>9</sup> Lavinia Mihaela Vlădilă, *Monarhia constituțională și guvernele regale ale României în perioada 1866–1930*, Iași, Editura Lumen, 2015, p. 47.

<sup>10</sup> *România cu țările române-vecine. Hartă întocmită pentru folosul școlilor primare*; <https://gallica.bnf.fr/ark:/12148/btv1b53025029d>. (15.01.2020).

<sup>11</sup> *Harta generală a României cu țările învecinate locuite de români*; <https://www.muzeulhartilor.ro/event-item/cartografii-sonore-harta-general-a-romaniei-cu-tarile-invecinate-locuite-de-romani/> (25.01.2020).

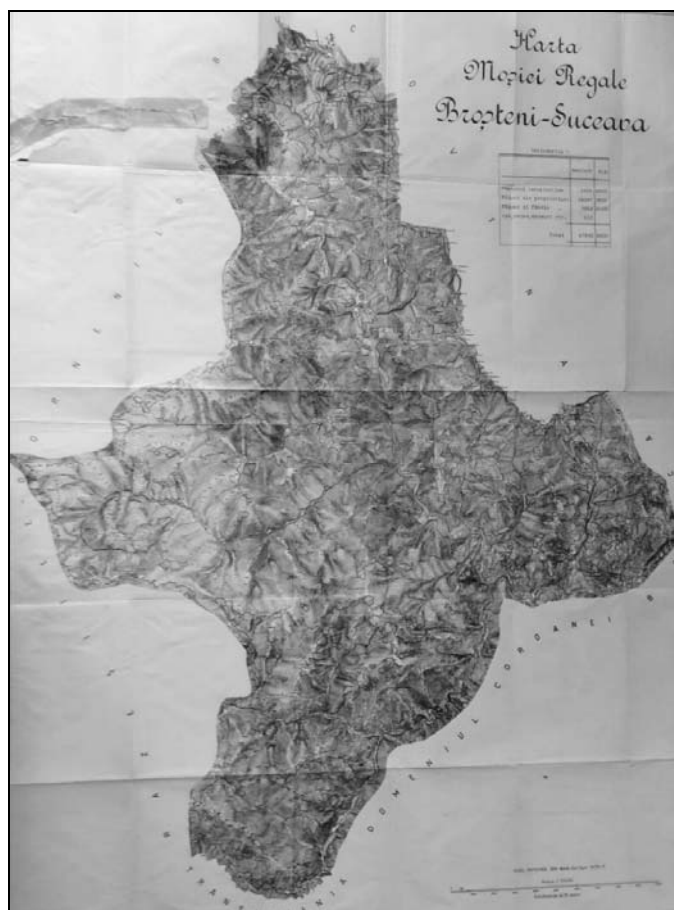
<sup>12</sup> Mihaela Cristina Verzea, Nicolae Dumitrașcu, *Familia regală a României. Pagini de istorie din Ținutul Neamțului*, Piatra-Neamț, Muzeul de Istorie și Arheologie, 2015, pp. 9, 10, 14.

<sup>13</sup> <http://peles.ro/istorice/istoricul-castelului-peles/> (20.01.2020).

<sup>14</sup> A. Popovici, Gh. T. Kirileanu, *op. cit.*, pp. 3–7.

<sup>15</sup> Societatea Geografică Română, *Dicționar geografic al județului Suceava* (în continuare se va cita: *Dicționar geografic al județului Suceava*), București, Stabilimentul Grafic „J. V. Socecu”, 1894, p. 51.

Moșia regală Broșteni avea forma unui poligon neregulat, înclinat de ambele părți, nord-est și sud-vest, spre albia Bistriței. În anul 1894, se mărginea la nord, nord-est cu Bucovina, la vest cu moșia răzășească Dorna, la sud cu Transilvania și la sud-est cu Domeniul Coroanei Borca. Hotarele moșiei au fost fixate prin cartea de hotărnicie a moșiilor Broșteni și Negrișoara, realizată de inginerul A. Davidescu în 1894<sup>16</sup>.



Harta moșiei regale Broșteni, Suceava.

Sursa: Biblioteca Județeană „G. T. Kirileanu” Piatra-Neamț.

Imaginea infrastructurii rutiere în România, la sfârșitul secolului al XIX-lea, este reflectată în *Harta drumurilor 1898*<sup>17</sup>, din care se observă că moșia regală

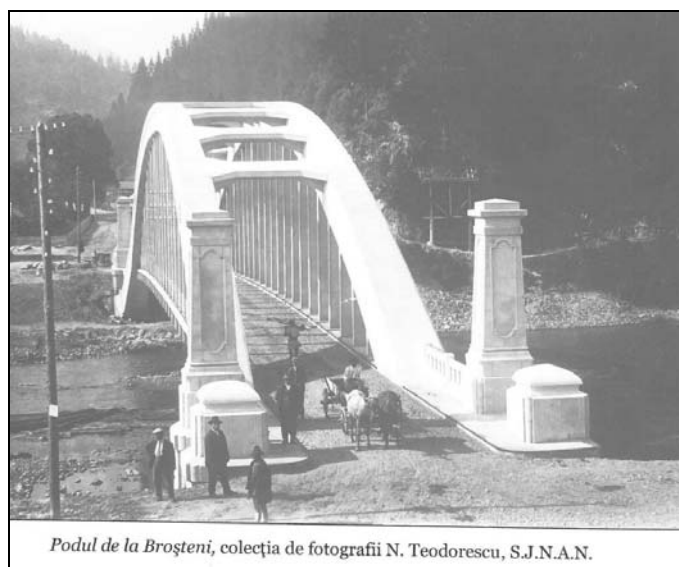
<sup>16</sup> A. Popovici, Gh. T. Kirileanu, *op. cit.*, pp. 22, 145.

<sup>17</sup> *Căi de comunicație. România, 1859–1918*, București, Stabilimentul Grafic „I. V. Socecu”, 1898; <http://digitool.bibnat.ro/> (15.01.2020).

Broșteni era traversată de o cale națională neșoseluită (Mălini – Broșteni – Panaci, cu sectorul Mălini – Stânișoara în curs de execuție) și de o șosea vicinală neșoseluită (Borca – Rarău). Un drum comunal greu și rău întreținut lega satele Crucea, Holda și Holdița de Broșteni. Și mai greu era drumul ce lega satele Chiril și Cojoci de Crucea, precum și drumul de pe Bărnărel prin Băda spre Dorna.

Practic, până pe la 1880 comuna Broșteni nu avea nicio legătură rutieră funcțională. Locuitorii se duceau la târguri pe plaiuri și pe obcini. Însă, în perioada de timp ce s-a scurs până la anul 1906, situația s-a remediat în mod considerabil. Astfel, moșia regală era conectată de căi județene și naționale de Fălticeni (peste muntele Stânișoara, 1200 m înălțime, prin Mălini), de Piatra-Neamț (pe valea Bistriței) și de Târgu Neamț (peste muntele Petru Vodă). O șosea județeană lega Broșteniul de Dorna, pe Neagra și Negrișoara, în timp ce o șosea comunală lega Broșteniul de satele Crucea, Holda și Holdița<sup>18</sup>.

Un important obiect de patrimoniu construit cu valoare arhitectonică, parte a infrastructurii rutiere, datează din perioada interbelică: podul peste râul Bistrița din centrul moșiei regale Broșteni, edificat în cursul anului 1925<sup>19</sup>.



Podul de la Broșteni, colecția de fotografii N. Teodorescu, S.J.N.A.N.

Sursa: *Familia Regală a României. Pagini de istorie din Ținutul Neamțului*, Piatra-Neamț, 2015.

Anterior modernizării din 1925, podul peste râul Bistrița era un pod din bârne construit de administrația moșiei regale<sup>20</sup>. În vara anului 1883, în urma

<sup>18</sup> A. Popovici, Gh. T. Kirileanu, *op. cit.*, pp. 46–47.

<sup>19</sup> Mihaela Cristina Verzea, Nicolae Dumitrașcu, *op. cit.*, p. 245.

<sup>20</sup> *Dicționar geografic al județului Suceava*, p. 54.

vizitei efectuate la proprietatea sa din Broșteni, Regele Carol I nota în jurnalul său: „Marți, 14/26 iunie. Broșteni – Hangu. [...] Dejunat în grădină, apoi făcut diferite fotografii, pe plută, la pod etc. Decorat pe administratorii mei, Bolomey, Steaua României clasa a II-a, Montandon, Ordinul Coroanei clasa a II-a, medalii etc.”<sup>21</sup> Din fericire, în suita regelui s-a aflat și fotograficul bucovinean Julius Dutkiewicz, de la care avem o imagine sugestivă cu podul din bârne construit în centrul comunei, peste râul Bistrița<sup>22</sup>.



Regele Carol I călătorind cu o plută pe râul Bistrița la Broșteni.

Sursa: Julius Dutkiewicz, *Broșteni, album de fotografie*, 1883; <http://digitool.bibnat.ro/>.

O dovadă în plus a valorii arhitectonice este fotografia cu titlul „Pod peste Bistrița la Broșteni”, inserată în volumul IV al *Eiciclopediei României*, publicată în anul 1938, la pagina 44, deși din *Harta României cu drumurile internaționale, naționale și județene 1937* se observă că drumului Mălini – Broșteni i-a fost redusă importanța, fiind reclasificat de la categoria de drum național la drum județean.

În prezent, podul construit în perioada interbelică nu mai există, acesta fiind distrus cel mai probabil prin dinamitare de către armatele germane aflate în retragere, după momentul 23 august 1944.

O primă descriere a elementelor de patrimoniu construit și arhitectură locală în comuna Broșteni a fost realizată de naturalistul francez Arnold Montandon, fost subadministrator al moșiei regale Broșteni în perioada 1877–1884<sup>23</sup>.

<sup>21</sup> *Jurnal. Carol I al României, 1881–1887*, vol. I, București, Editura Polirom, 2007, pp. 231–232.

<sup>22</sup> Julius Dutkiewicz, *Broșteni, album de fotografie*, 1883.

<sup>23</sup> *Ibidem*, p. 129.

Potrivit consemnărilor autorului francez, casele erau aproape toate construite pe același model: un pătrat alungit, din lemn tencuit în alb, cu modele albastre sau negru-înroșit în jurul geamurilor. Acoperișul, realizat din șindrilă, avea patru fețe, fără coș de fum; fumul era evacuat prin mici deschideri laterale, sub linia acoperișului. Ușa, foarte joasă, oferea acces la o primă cameră, mai mică, care servea drept spațiu de depozitare pentru: porumb, lapte de oaie, butoaie cu varză. Restul șarpantei acoperea o altă cameră mare, luminată de trei mici deschideri care servesc drept ferestre; pe jos era un compus din noroi și bălegar frământat și întărit. La colț, lângă ușă, se afla vatra, urmată de un cuptor imens, care ocupa aproape jumătate din cameră. Partea superioară a acestui cuptor era dispusă pe orizontală pentru a primi întreaga familie care își petrecea mult timp acolo în nopțile lungi de iarnă. Vara însă toată lumea doarme afară, în coliba instalată lângă casă<sup>24</sup>.

Patrimoniul construit de pe moșia Broșteni include în mod firesc așezămintele bisericesti, monahale. În anul 1906, pe raza comunei Broșteni existau cinci biserici și un schit<sup>25</sup>.

Prima biserică pe teritoriul moșiei se ridică abia la 1752, în Crucea. Pe la 1780, se ridică a doua biserică în satul Broșteni, care astăzi este inclusă pe *Lista monumentelor istorice din Județul Suceava*, Biserica din lemn „Sf. Nicolae”.

Ca element de patrimoniu construit cu o importantă valoare istorică se remarcă schitul Rarău (cel vechi, din partea bucovineană, care data din vremea lui Petru Rareș, a fost distrus de nemți după 1777). Aici existau în 1906 schitul din lemn, mai multe chilii și o casă cu două rânduri clădită la indicațiile Regelui Carol I<sup>26</sup>. Schitul Rarău a fost mutat în anul 1800, din partea bucovineană a muntelui Rarău (fost Dodu) în partea Moldovei<sup>27</sup>.

Epoca modernă a adus pentru Broșteni o serie de adânci transformări politice și social-economice, devenind una dintre localitățile cele mai importante de pe valea Bistriței. După transferul de proprietate din anul 1877 se pune în discuție exploatarea minelor de pe moșie; lipsa unor căi de comunicație a zădărnicit aceste tentative. Totuși stăpânirea Casei Regale marchează o perioadă de mari prefaceri social-economice, când Broșteniul era reședința subprefecturii Plășii Muntele și avea instituții precum Primăria, Jandarmeria, Subprefectura, Judecătoria de Pace, Oficiul telegrafic și poștal, Spital, Școală de meserii etc.<sup>28</sup>.

La 13 ani de la intrarea comunei Broșteni în administrarea Casei Regale, în anul 1890 se construiește clădirea primăriei Broșteni, după cum reiese din placheta amplasată pe un perete exterior al clădirii: „clădire construită în anul 1890,

<sup>24</sup> Arnold Montandon, „Amintiri din Moldova, moșia regească Broșteni”, în „Bulletin de la Societe d’etudes scientifiques d’Angers”, 1884, pp. 365–390; <https://www.biodiversitylibrary.org/>; <https://antipa.ro/personalitati/arnold-lucien-montandon/> (15.04.2020).

<sup>25</sup> P. Gheorgheasa, *Monografia școlilor și bisericilor de pe moșia regală Broșteni*, București, Institutul de Arte Grafice „Carol Göbl”, 1906, p. 98.

<sup>26</sup> *Ibidem*, pp. 101–103.

<sup>27</sup> A. Popovici, Gh. T. Kirileanu, *op. cit.*, pp. 19–20.

<sup>28</sup> *Dicționar geografic al județului Suceava*, p. 54.

renovată în anul 2001”. Într-o fotografie de epocă, păstrată la Serviciului Județean Suceava al Arhivelor Naționale, se pot observa elemente incipiente ale stilului neoromânesc și prevalența lemnului ca material de construcție utilizat<sup>29</sup>. Deși are o vechime apreciabilă și a rezistat celor două războaie mondiale, clădirea nu se află pe Lista monumentelor istorice din Județul Suceava și găzduiește în prezent, în condiții improprii, primăria orașului Broșteni<sup>30</sup>.



Primăria Broșteni.

Sursa: *Familia Regală a României. Pagini de istorie din Ținutul Neamțului*, Piatra-Neamț, 2015.

Administrarea moșiilor regale, implicit a moșiei Broșteni, intră într-o nouă etapă începând cu publicarea<sup>31</sup>, în anul 1884, a Legii pentru Domeniul Coroanei. Practic, Moșia Regală Broșteni intră într-o fază de dezvoltare accelerată, date fiind resursele financiare îndestulătoare de care dispunea Casa Regală, generate de exploatarea moșiilor regale, a Domeniului Coroanei și de Lista Civilă. Lista finală a imobilelor rurale/moșiile, care formau Domeniului Coroanei, includea cinci moșii de munte, iar trei dintre acestea se aflau în proximitatea moșiei regale Broșteni: Borca, Sabasa-Farcașa și Mălini, toate aparținând județului Suceava la acea dată.

<sup>29</sup> Mihaela Cristina Verzea, Nicolae Dumitrașcu, *op. cit.*, p. 247.

<sup>30</sup> [https://www.facebook.com/pg/primariaorasbrosteni/photos/?tab=photos\\_albums](https://www.facebook.com/pg/primariaorasbrosteni/photos/?tab=photos_albums) (20.01.2020).

<sup>31</sup> „Monitorul Oficial”, nr. 53, 10/22 iunie 1884, pp. 1097–1098.

Un alt element important al patrimoniului construit au fost clădirile de școală. Școala din Broșteni a fost una dintre cele mai vechi școli primare din întreaga Țară a Moldovei. Aceasta a fost înființată în 1840 de către marele logofăt Alecu Balș, proprietarul de atunci al moșiei Broșteni<sup>32</sup>. La „Școala lui Baloș”, care căpătase un renume deosebit datorită primului dascăl, Neculai Nanu, învățau aproximativ 100 de elevi, inclusiv de la Târgu Neamț, Fălticeni și Bucovina. La această școală a învățat și vestitul Ion Creangă<sup>33</sup>.

Între 1891 și 1892, Regele Carol I a dispus construcția unui nou local de școală în Broșteni, un adevărat palat, în condițiile în care vechea școală consta dintr-o clădire cu cinci camere. Costurile de construcție (fără materiale) s-au ridicat la peste 20 000 lei, iar cu înființarea și înzestrarea atelierului de dogărie și cu alte cheltuieli pentru materiale, Casa Regală a mai cheltuit peste 5 000 lei, costurile totale depășind 30 000 lei. În 1892, s-a înființat în Broșteni pe lângă școala de băieți și una de fete<sup>34</sup>. Momentul festiv s-a păstrat într-o fotografie de epocă aflată în posesia Liceului Tehnologic „Nicolai Nanu” din orașul Broșteni, județul Suceava.

Despre determinarea Casei Regale de a schimba în bine comunitatea locală stă mărturie succesiunea evenimentelor care a condus la inaugurarea oficială a impunătorului local de școală (includea un atelier de lucru manual, dogărit și țesătorie, complet echipat) într-o zi de duminică, 18 octombrie 1892. În anul 1890 s-a adunat materialul de construcție, în anul 1891 s-au inițiat lucrările, iar în 1892 acestea s-au încheiat. La inaugurarea realizată printr-o ședință solemnă au participat: H. Bolomey, administratorul moșiei regale Zorleni, A. Wutrich, administratorul moșiei regale Broșteni, Serafim Ionescu, revizorul școlar, protoiereul județului, subprefectul, toți învățătorii și preoții din comunele vecine și o mare mulțime de săteni<sup>35</sup>.

Dezvoltarea infrastructurii educaționale trece la un nivel superior în anul 1898, când s-a înființat o cantină școlară cu scopul de a furniza asistență copiilor săraci cu: mâncare, haine, cărți și adăpost pentru cei care locuiau la mare distanță. Cantina a funcționat în trei camere libere ale școlii și a fost condusă de un comitet format din administratorul moșiei regale Broșteni, un preot și un învățător<sup>36</sup>.

Practic, între anii 1886 și 1906, pe raza comunei Broșteni s-au construit cu ajutorul Administrației Regale cinci clădiri de școală în: Broșteni (1890–1892), Cotârğaș (1893–1895<sup>37</sup>), Cojoci-Chiril (1895<sup>38</sup>), Crucea (1896–1897<sup>39</sup>) și Holda (1905<sup>40</sup>).

<sup>32</sup> P. Gheorgheasa, *op. cit.*, p. 3.

<sup>33</sup> *Ibidem*, p. 4.

<sup>34</sup> *Ibidem*, pp. 5, 24.

<sup>35</sup> *Ibidem*, pp. 26–27.

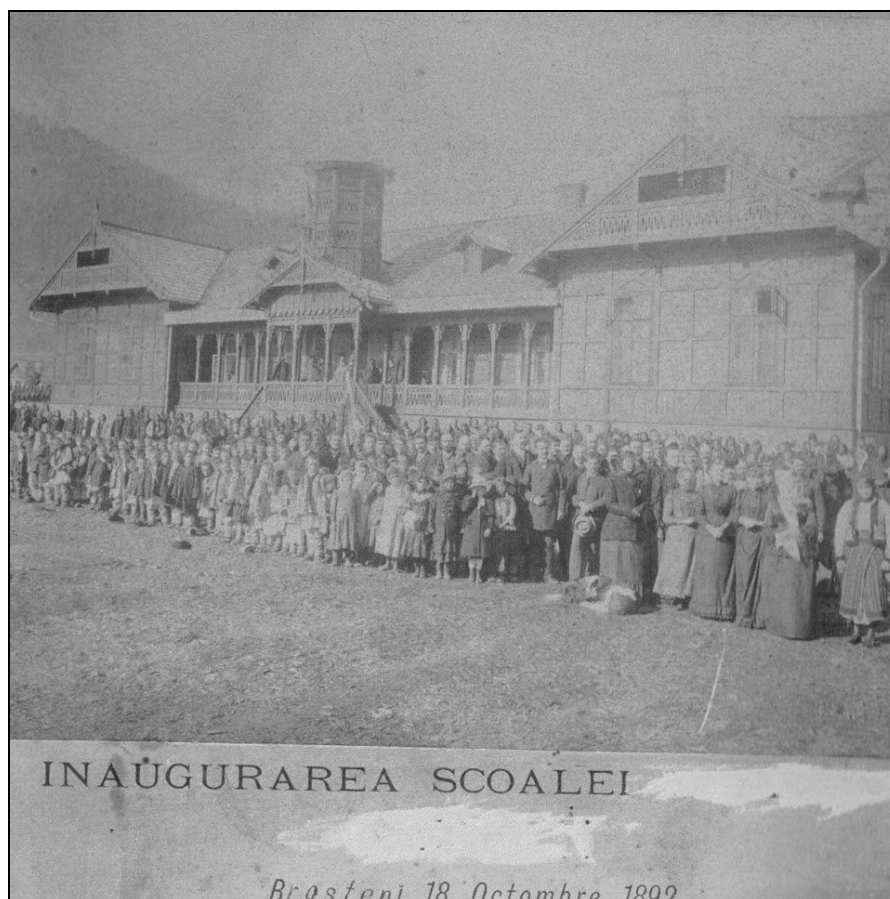
<sup>36</sup> *Ibidem*, p. 54.

<sup>37</sup> *Ibidem*, p. 63.

<sup>38</sup> *Ibidem*, p. 83.

<sup>39</sup> *Ibidem*, p. 77.

<sup>40</sup> *Ibidem*, p. 87.



Școala de Fete din Broșteni, 1892.

Sursa: Arhiva Liceului Tehnologic „Nicolai Nanu” din orașul Broșteni, județul Suceava.

Din corespondența purtată de Louis Basset, secretarul Regelui Carol I, cu autoritățile locale, aflăm că la data de 9/21 februarie 1890 planurile pentru construcția școlii erau în lucru.

În anul 1898, cu contribuția Casei Regale se construiește Spitalul Județean „Carmen Sylva” din Broșteni. Așezat pe un mic platou deasupra satului Lungeni, la aproximativ trei km de centrul comunei, spitalul a fost realizat după sistemul pavilionar, fiind format din corpul principal și patru clădiri mai mici (bucătărie, spălătorie, secție boli infecțioase și cameră mortuară)<sup>41</sup>.

În vara anului 1901, Principele Ferdinand și Principesa Maria plecau din capitală spre Fălticeni, de unde au efectuat vizite în diferite localități din județul Suceava. Din Suceava, familia princiară a sosit cu pluta, via Broșteni, la Bicză în

<sup>41</sup> A. Popovici, Gh. T. Kirileanu, *op. cit.*, p. 139.

ziua de 13 august. Iată cum prezenta Regina Maria această incursiune în județele Suceava și Neamț în memoriile sale: „Ion Kalinderu îl convinsese pe rege că un turneu la domeniile Coroanei, pe valea Bistriței, ar fi foarte folositor educației prințului și prințesei”<sup>42</sup>.

Casa Regelui  
București 9/21 Februarie 1890.

*Domnule Primar,*

Am pus la cunoștința Majestății Sale Regelui cererea Consiliului Comunal din Broșteni, anexată la adresa D-v. din 6 curent.

Majestatea Sa a văzut cu plăcere interesul ce purtați răspândirii instrucțiunii și a binevoit să mă însărcineze a vă exprima Înnaltele sale felicitări pentru această înțeleaptă sollicitudine, făcându-vă în același timp cunoscut, că împărtășește ideea de a se construi școala de fete sub acelaș acoperiș cu cea de băieți.

Școala se va clădi dar sub îndoitul control al Administrației noastre și al Consiliului Comunii Broșteni.

Planurile sunt aici în lucrare ; îndată după a lor terminare, vi se vor trimite prin Administrația Moșiei Regale Broșteni.

Rugându-vă să comunicați aceste dispoziții Consiliului Comunal, vă reînnoiesc, Domnule Primar, încredințarea prea osebitei mele considerațiuni.

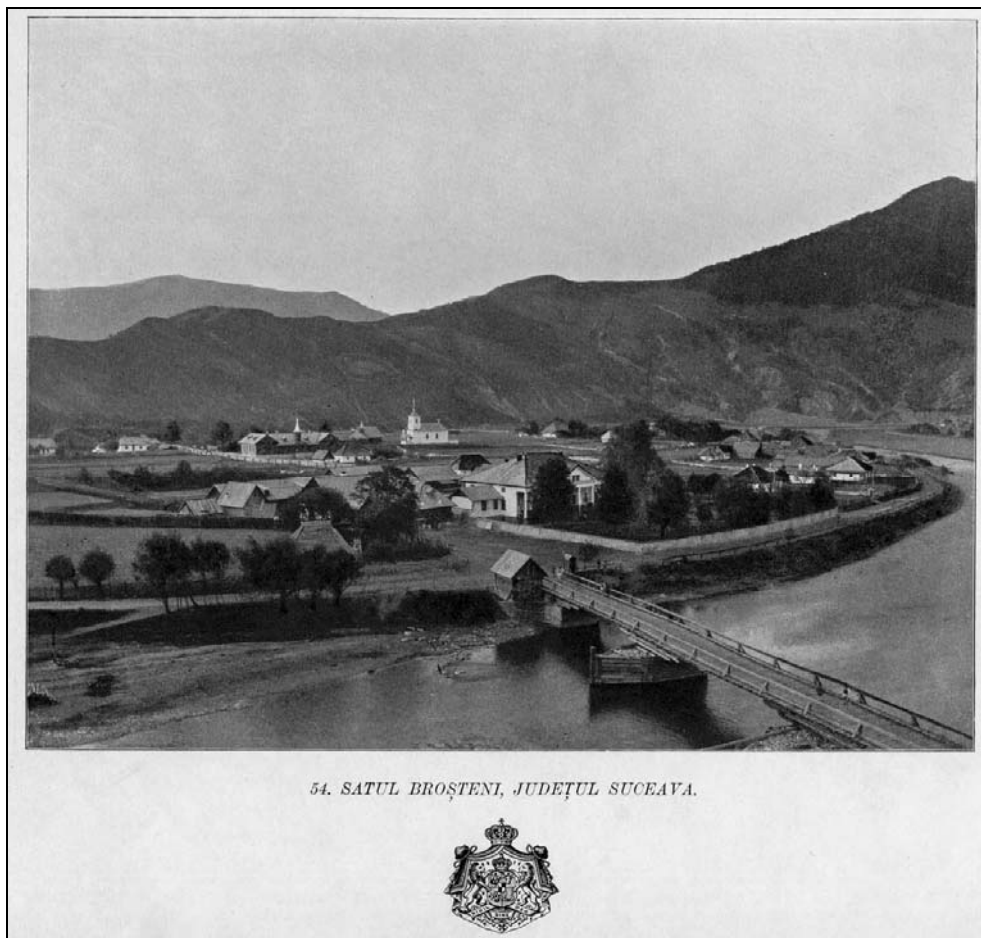
Basset.

Scrisoare către Primăria Broșteni, semnată de Louis Basset, secretarul Regelui Carol I, 1890.  
Sursa: *Monografia școlilor și bisericilor de pe moșia regală Broșteni*, București, 1906.

Din același an 1901 avem o serie de mărturii fotografice, cuprinse în *Albumul general al României*, realizat de către Alexandru Antoniu și publicat la Editura „Stengel & Co.” din Dresda. Albumul este compus din 100 de tablouri, iar la finalul volumului fiecare imagine este descrisă în limba română, în câteva date esențiale. Deosebit de importantă este imaginea care surprinde centrul comunei Broșteni, unde în plan apropiat observăm podul din bârne de lemn și casa

<sup>42</sup> Mihaela Cristina Verzea, Nicolae Dumitrașcu, *op. cit.*, pp. 123–124.

administratorului moșiei, iar în plan îndepărtat putem observa școala, alături de cele două biserici, din lemn și din piatră<sup>43</sup>.



Satul Broșteni, comuna Broșteni, plasa Muntele.

Sursa: Antoniu Alexandru, *Album general al României*, partea 1, 1901;

<http://digitoool.bibnat.ro/>.

Hotelul și casa administratorului moșiei Broșteni sunt descrise de profesorul I. Simionescu, în anul 1913, astfel: „casa administratorului, spațioasă și gospodărească... [h]otelul, de curând clădit”. Descrierea este însoțită și de o fotografie realizată de Vasile C. Buțureanu<sup>44</sup>.

<sup>43</sup> <http://digitoool.bibnat.ro/> (15.01.2020).

<sup>44</sup> I. Simionescu, *O excursie în nordul Moldovei (împrejurimile Broștenilor)*, București, „Minerva”. Institutul de Arte grafice și Editură, 1913, pp. 9–10.



Hotelul și casa administratorului moșiei Broșteni.

Sursa: *O excursie în nordul Moldovei (împrejurimile Broștenilor)*, București, 1913.

În anul 1929, hotelul din centrul comunei Broșteni avea destinația de Cămin cultural, întemeiat de Alteța Sa Regală, Principele Nicolae<sup>45</sup>.

Patrimoniul Casei Regale a fost transmis, prin testament, moștenitorului tronului, Principele Ferdinand. Potrivit voinței Regelui Carol I (redactată la 14/26 februarie 1899, împreună cu un Codicil, redactat la 14/27 decembrie 1911) „moșia mea Broșteni, din județul Suceava, revine, asemenea, viitorului rege al României din Casa de Hohenzollern”<sup>46</sup>.

Istoricul Sorin Liviu Damean reproduce *Inventarul averei lăsată de M.S. Regele Carol I, întocmit pe ziua de 1 Octobrie 1914*, scris de mână, în limba română, pe trei file de culoare albastră, legate cu un șnur tricolor și sigiliul cu ceară roșie al Tribunalului Ilfov, Secția II civilo-corecțională<sup>47</sup>. Astfel, aflăm faptul că Regele Carol I reușise să creeze de-a lungul vieții o rețea de cinci moșii pe teritoriul României: Moșia Broșteni (comuna Broșteni și Crucea din județul Suceava), moșia Slobozia-Zorleni (comuna Zorleni, Tutova), moșia Mănăstirea (comuna Mănăstirea, județul Ilfov), moșia Poeni (comuna Poeni, județul Iași), moșia

<sup>45</sup> <https://bibgtkneamt.ebibliophil.ro>. (15.01.2020).

<sup>46</sup> *Testamentul Regelui Carol. Textul in extenso și un Codicil* (în continuare se va cita: *Testamentul Regelui Carol*), București, Tipografia „A. Grossmann”, 1914, p. 7.

<sup>47</sup> Sorin Liviu Damean, „Averea personală a Regelui Carol I al României la 1 octombrie 1914”, în „Analele Universității din Craiova”, seria Istorie, anul XI, nr. 11, 2006, pp. 157–164; [http://www.istoricraiova.ro/wp-content/uploads/2015/03/ANALE\\_2006\\_FULL-TEXT.pdf](http://www.istoricraiova.ro/wp-content/uploads/2015/03/ANALE_2006_FULL-TEXT.pdf). (28.01.2020).

Sinaia-Predeal (județul Prahova). De asemenea, din testament aflăm că Regele Carol I deținea moșia Umkirch, situată în Marele Ducat de Baden din Germania<sup>48</sup>.



Căminul cultural (fost hotel) al Domeniului Princiar Broșteni, 1929.  
Sursa: Biblioteca Județeană „G. T. Kirileanu” – Piatra-Neamț.

Realizarea statului național unitar după Primul Război Mondial a creat condiții favorabile progresului economic al comunei Broșteni, care, integrată în județul Neamț, cunoaște intensificarea exploatărilor forestiere ca principală activitate economică, plutăritul constituind principala activitate de transport a lemnului exploatat.

Începând cu anul 1925, comuna Broșteni intră în proprietatea Alteței Sale Regale, Principele Nicolae, fiind gestionată prin Administrația Domeniului Princiar Broșteni. În data de 2 iunie 1925, Regele Ferdinand consemna în testamentul său următoarele: „Fiului meu, Principele Nicolae al României, îi las moșia Broșteni din Valea Bistriței Moldovenești și casele din București din Strada Imperială, cu tot cu locul lor, unde se află acum Administrația Domeniului Coroanei”<sup>49</sup>.

Anul 1925 aduce importante transformări de ordin administrativ, care au afectat și moșia Broșteni. Astfel, prin Legea privind unificarea administrativă din 14 iunie 1925, comunele Borca, Mădei, Farcașa și Broșteni sunt trecute în județul

<sup>48</sup> *Testamentul Regelui Carol*, p. 14.

<sup>49</sup> Mihaela Cristina Verzea, Nicolae Dumitrașcu, *op. cit.*, p. 239; [http://documente.bcuculuj.ro/web/bibdigit/periodice/carpatii/1937/BCUCLUJ\\_FP\\_279437\\_1937\\_005\\_002.pdf](http://documente.bcuculuj.ro/web/bibdigit/periodice/carpatii/1937/BCUCLUJ_FP_279437_1937_005_002.pdf) (28.01.2020).

Neamț<sup>50</sup>. Această lege a fost promovată de guvernul Ion I. C. Brătianu (la elaborarea ei participând multe personalități ale vremii: Simion Mehedinți, Vintilă Mihăescu, Vasile Meruțiu ș.a.), județul și comuna fiind stabilite ca structuri administrativ-teritoriale de bază, cu personalitate juridică<sup>51</sup>. În anul 1927, moșia regală Broșteni-Negrișoara era evaluată la suma de 93 749 511 lei<sup>52</sup>.

Atașamentul membrilor familiei regale pentru moșia regală Broșteni și împrejurimile acesteia s-a tradus în numeroase vizite, pe care aceștia le-au efectuat de-a lungul anilor în zonă. Aceste vizite au avut numeroase urmări pozitive, cea mai importantă fiind atenția sporită din partea fotografilor și arhitecților care au gravitat în jurul Casei Regale.

Printre cei care au contribuit la păstrarea memoriei patrimoniului construit se numără fotografii Julius Dutkiewicz, Alexandru Antoniu și Adolph A. Chevallier<sup>53</sup>.



*Plute trecând pe sub podul de la Broșteni, clișeu pe sticlă, 1930.*  
Sursa: Complexul Muzeal Județean Neamț, <http://imageromania.ro>.

<sup>50</sup> <http://www.primariaborca.ro/comuna/istoric-comuna/> (28.01.2020).

<sup>51</sup> <http://www.studii-economice.ro/2018/seince181218.pdf> (28.01.2020).

<sup>52</sup> [http://bmim.muzeulbucurestiului.ro/fisiere/20-Bucuresti-Materiale-de-Istorie-si-Muzeografie-XX-2006\\_169.pdf](http://bmim.muzeulbucurestiului.ro/fisiere/20-Bucuresti-Materiale-de-Istorie-si-Muzeografie-XX-2006_169.pdf) (28.01.2020).

<sup>53</sup> Adolph A. Chevallier a văzut lumina zilei în 7 noiembrie 1881, în comuna Broșteni, județul Neamț, fiind fiul lui Adolph Chevallier, inginer silvic, și al Smarandei Vasiliu. În jurul anului 1897, Adolph Chevallier este trimis în Elveția, la Lausanne, unde învață meseria de fotograf, meserie pe care o va practica în România, devenind unul dintre cei mai de seamă artiști fotografi din prima parte a secolului al XX-lea. Ca nimeni altul, Chevallier a reușit să surprindă pitorescul patrimoniului construit pe Valea Bistriței, la Broșteni. În anul 1921, Adolph Chevallier devine fotograf al Curții Regale, iar în anul următor hotărăște să-și ridice un nou atelier, pentru care primește autorizație de la Primăria Piatra-Neamț, primărie care l-a declarat, *post-mortem*, Cetățean de Onoare al orașului; [https://www.primariapn.ro/documents/10179/14037/cetateni\\_de\\_onoare\\_04.pdf](https://www.primariapn.ro/documents/10179/14037/cetateni_de_onoare_04.pdf) (20.01.2020).



*Schitul de la Broșteni, clișeu pe sticlă, 1930.*

Sursa: Complexul Muzeal Județean Neamț, <http://imageromania.ro/>.

În prezent, Broșteni este unitatea administrativ teritorială din județul Suceava cu cea mai mare suprafață, 42 440 de ha, 5% din suprafața județului<sup>54</sup>.

Potrivit listei monumentelor istorice din județul Suceava, elaborată de Ministerul Culturii pentru anul 2015, pe raza orașului Broșteni sunt următoarele monumente istorice<sup>55</sup>: 1. Inscripții runice, sat Cotârğași; oraș Broșteni, „Dealul Goia”, la 4 km de sat, sec. XI–XII; 2. Biserica de lemn „Sf. Nicolae”, oraș Broșteni, 1779; 3. Casa administratorilor Domeniilor Coroanei, azi spații comerciale și depozit, oraș Broșteni, 1895; 4. Cuptor de ars var, sat Dârmoxa, oraș Broșteni, 1924; 5. Școală, sat Holdița, oraș Broșteni, 1905.

Din cele prezentate mai sus, în special prin compararea fotografiilor realizate în anii 1901 și 1913, rezultă că, în lista monumentelor istorice din județul Suceava pentru anul 2015, anul construcției Casei administratorului moșiei Broșteni, denumită impropriu Casa administratorilor Domeniilor Coroanei, este probabil corect. Însă, clădirea Casei administratorului moșiei Broșteni, amplasată în proximitatea hotelului construit în centrul localității (hotel construit în apropierea anului 1913, care a avut destinația de Cămin cultural, în perioada în care Alteța Sa

<sup>54</sup> Actualizarea planului de amenajare a teritoriului județean Suceava, aprilie 2019; [http://www.cjsuceava.ro/2019/amenajare\\_teritoriu\\_urbanism/etapa1/032.pdf](http://www.cjsuceava.ro/2019/amenajare_teritoriu_urbanism/etapa1/032.pdf) (12.01.2020).

<sup>55</sup> <https://patrimoniul.ro/images/lmi-2015/LMI-SV.pdf>. (15.01.2020).

Regală Principele Nicolae era proprietarul moșiei/domeniului regal, acum aici funcționând spații comerciale și de depozitare) astăzi nu mai există.

Deoarece patrimoniul construit format din vechea școală, primăria și hotelul din centrul localității au o importantă încărcătură istorică și o deosebită valoare arhitectonică, necesitând măsuri urgente de realibilitate, este binevenită aprofundarea cercetării prin identificarea planurilor de construcție pentru: primăria construită în anul 1890, școala construită în perioada 1890–1892, hotelul construit aproape de anul 1913 și podul construit în anul 1925.

Studiul de față poate fi continuat și printr-o comparație a elementelor de patrimoniu construit cu valoare istorică de pe raza fostelor moșii regale Broșteni și Sinaia-Predeal, ambele fiind moșii de munte, cu evidențierea impactului acestora asupra economiei locale.