

ADRIAN TURCULE

(Ia i)

## EXIST O GRANI PROZODIC A GRAIURILOR ARDELENE TI?

### 1. Introducere

Cercetarea noastră presupune ca premisă admiterea existenței unor modele intonaționale specifice graiurilor ardelenene sau cel puțin în celor mai multe dintre aceste graiuri. Intonația *ardelenească* este recunoscută intuitiv atât de specialiști cât și de nespecialiști. În *Tratatul de dialectologie românească* se menționează „impresia de «cântat» și, uneori, de «emfază» a graiurilor transilvănene”, care s-a datorat, în primul rând, lungirii vocalelor accentuate (*Tratat*, p. 358)<sup>1</sup>.

Analiza auditivă și acustică a intonației unor graiuri ardelenene a fost inițiată de L. Dascălu-Jinga. Evidențiat mai întâi unele particularități intonaționale ale graiurilor maramureșene (Dascălu(-Jinga) 1975), ea a extins, ulterior, cercetarea asupra altor două graiuri de tip ardelenesc (din țara Oltului și din sud-estul Bihorului), stabilind unele caracteristici proprii acestor graiuri, dar și unele „tipare melodice comune cu graiurile din Transilvania” (Dascălu(-Jinga) 1986a, p. 29) sau „general ardelenene” (Dascălu(-Jinga) 1986b, p. 221, 237). Trăsăturile general ardelenene evidențiate de autoare în comparație cu intonația limbii literare sunt conturul terminal (CT) descendent al interogativelor totale, care au în pronunțarea literară CT ascendent(-descendent), precum și prezența unei „platforme tonale înalte”/a unui

---

<sup>1</sup> Această caracterizare apare în cercetările M. Marin și B. Marinescu. În aceeași lucrare colectivă, Magdalena Vulpe afirmă că vorbirea maramureșenilor, datorită intensității „deosebit de mari a accentului”, asociat cu lungimea vocalelor accentuate, „lasă impresia de «rar și apăsător»” (*Tratat*, p. 322). În aceste considerații, impresia subiectivă este asociată cu posibile trăsături prozodice obiective.

„platou înalt” care începe de la cuvântul care poartă emfaza enunțului și continuă până la ultima silabă accentuată, pe care tonul coboară brusc. Autoarea are în vedere enunțuri din vorbirea mai mult sau mai puțin spontană, caracterizate prin emfază și afectivitate.

Într-o cercetare parțială a rezultatelor unor anchete efectuate în cadrul proiectelor AMPER/AMPRom<sup>2</sup> asupra intonației limbii române literare colocviale în 10 centre culturale românești (Turcule, Botoșaneu, Minu, Mladin 2008), CT descendent (înalt) al interogativelor totale a fost înregistrat (cu forme diferite de realizare a urcării tonului fundamental în partea preterminală) la informatori din Timișoara, Brașov, Sibiu, Cluj, Oradea, Baia Mare. Persistența acestui model intonațional „ardelenesc”<sup>3</sup> în pronunțarea literară a vorbitorilor originari din Ardeal reprezintă o trăsătură importantă a variantei ardeleneti a limbii literare colocviale.

Admițând existența unor trăsături intonaționale ardeleneti, ne-am propus, în cercetarea de față, să probăm existența unei grani e prozodice (intonaționale) a graiurilor de tip ardelenesc, luând ca studiu de caz intonația a două localități așezate de o parte și de alta a Carpaților Orientali la 30 de km distanță: Mureșeni Bârgului (comuna Tiha Bârgului) și Prăleni (com. Poiana Stampei)<sup>4</sup>. Situate pe drumul național european care trece din Moldova în Transilvania, cele două sate s-au format relativ recent, în urmă cu peste două secole, prin roirea populației din zonele românești mai vechi ale Bistriței și Câmpulungului Moldovenesc. Un rol important la formarea comunei bucovinene (probat de particularități fonetice segmentale, în primul rând, africativizarea palatalelor *Í – É* la *– : o , p i o r , b i , (ç) a*) l-au avut imigranții din nord-estul Transilvaniei; după tradiția locală, familia Prălea, de la care vine numele satului Prăleni, ar fi de obârșie transilvană. Locuitorii celor două localități se întâlnesc la târgurile din Bistrița și din Vatra Dornei.

<sup>2</sup> Cu privire la aceste proiecte se pot consulta: Contini 2005, 2007; Turcule 2007; Turcule, Minu 2007, precum și Turcule (ed.) 2008.

<sup>3</sup> Înregistrat însă și la informatorii din Chișinău (numai în interogative totale negative) la informatorul masculin din Craiova.

<sup>4</sup> Mureșeni Bârgului este punctul de anchetă 218 din ALR I, iar Prăleni punctul 461 din NALR – *Moldova și Bucovina*.

Metodologia cercetării de față se înscrie, în linii generale, în cadrul celei propuse de proiectul AMPER, atât în ceea ce privește culegerea datelor, cât și prelucrarea acustică a acestora cu ajutorul „rutinelor” realizate în cadrul proiectului și incluse în programele de analiză semnalului *Matlab & Simulink* și *Praat* (vezi Turcule (ed.) 2008, în special p. 26–29).

AMPER își propune, în primul rând, stabilirea principalelor modele intonaționale românești enunțative și interogative „neutre”, adică în enunțuri rostite fără emfaz și fără focalizarea unor constituenți<sup>5</sup>, cele mai potrivite în acest scop fiind considerate, prin echilibrul sintactic și subiectul „obiectiv” de pers. a III-a, enunțurile cu structura SVO. Având în vedere specificul intonațional al negației românești *nu*, am inclus în chestionarul AMPER-ROM (pentru limba română) și variantele negative ale enunțurilor și interogativelor. Pentru atlasul prozodic român (AMPRom) am alcătuit și un al doilea chestionar, cu enunțuri mai apropiate de cele utilizate în vorbirea curentă, care au, pe de o parte, rolul de a contribui la instaurarea atmosferei de discuție „amicală” între cercetător și informatori, pe de altă parte, de a îmbogăți corpusul atlasului cu alte tipuri de enunțuri. În plus, se cere repetarea unor propoziții din lista AMPER, sugerându-se informatorilor focalizarea (prin contrast) a unor constituenți. Dintre modelele de descriere a intonației am adoptat raportarea la categoriile sintactice, utilizată și în alte cercetări realizate în cadrul proiectului AMPER și, de asemenea, de L. Dascălu-Jinga. Pentru comunicare am selectat o serie de aspecte ale intonației importante din perspectiva confruntării celor două localități.

Corpusul analizat<sup>6</sup> cuprinde 1 230 de enunțuri (ocurențe): 45 de enunțuri din chestionarul AMPER x patru modalități (asertiv pozitiv și negativ, interogativ pozitiv și negativ) x trei repetiții și 25 de enunțuri din chestionarul AMPRom x trei repetiții, înregistrate de la informatorii de sex feminin din cele două localități: MB1 și P1, „gospodine” (casnice, cresc toare de vite, agricul-

<sup>5</sup> Sau cu „focus larg” în raport cu „focusul restrâns”, după clasificarea lui D. R. Ladd (1996, p. 162).

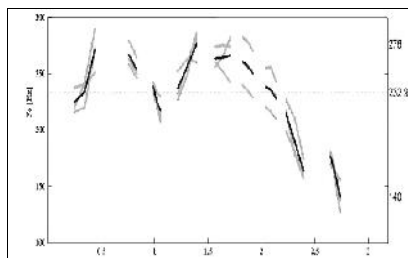
<sup>6</sup> Acest corpus face parte din arhiva AMPRom.

toare) în vârst de 54, respectiv, 52 de ani, absolvente de coal general . Descrierea prezint contururile medii a cel pu in trei repetitii, cu unele excep ii în care se discut o singur repetitie cu un contur melodic aparte.

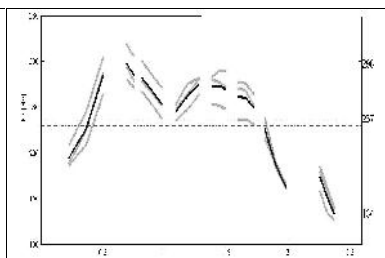
## 2. Aspecte ale intona iei din Mure enii Bârg ului

### 2.1. E n u n i a t i v e a f i r m a t i v e :

**2.1.1. cu structura SVO: kwta, pwta (vezi fig. 1).** Cu pu ine excep ii, toate unit ile accentuale sunt reliefate prin accente tonale. Primul accent tonal realizeaz i primul vâr f pe silaba accentuat a subiectului, cu o ridicare medie pu in peste 3 sT raportat la frecven a laringian medie (Flm); al doilea vâr f tonal, de cca 2 sT, se formeaz pe silaba accentuat a verbului. Apoi F0 coboar pân la finalul enun ului, cu o pant mai mare pe CT i în special pe ultima silab accentuat a enun ului, ultimul accent tonal reliefându-se prin proeminen negativ i durat . În cazul când primul cuvânt al enun ului este proparoxiton (*pás rea*), vârful tonal se aliniaz la începutul silabei posttonice<sup>7</sup>.

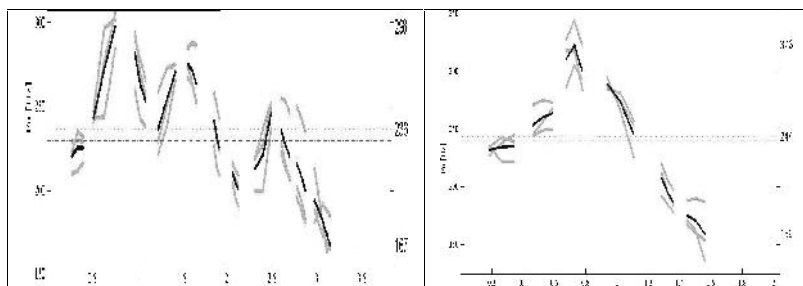


kwta: Un c pítan vede nevasta.



pwta: Pas rea vede nevasta.

<sup>7</sup> Aceast aliniere se men ine la toate cele patru modalit i enun iative.



twga: Nevasta vede-un c pitan elegant.

9: Am v zut fetele.

Fig.1 – Contururi enun iative afirmative

Un aspect aparte aduce pozi ia ini ial a subiectului cu accent oxiton *un c pitán, un c l tór*<sup>8</sup>. Începerea enun ului cu o secven de trei silabe neaccentuate pare a fi o dificultate care se rezolv , în majoritatea cazurilor, prin dezvoltarea unui accent de natur ritmic pe *un*. În func ie de raporturile de în l ime i durat dintre *un* i silaba accentuat *-tán*, accentul de pe *un* se percepe ca un accent secundar cu rol eufonic, ritmic (ca în repeti ia *kwta2*) sau ca un nou accent: de exemplu, în *kwta1*, *un* realizeaz vârful tonal cel mai înalt al enun ului: 343 Hz, cu 6.69 sT peste Flm, în timp ce al doilea vârf, pe silaba accentuat *-tán* atinge 286 Hz, cu 3.55 sT deasupra Flm; durata silabei *un* este, de asemenea, superioar : 226 ms fa de cea a silabei *-tán*: 203 ms. În al doilea caz se produce spargerea unit ii accentuale primare i scindarea conturului intona ional în dou contururi, primul redând o ezitare a vorbitorului; în plan segmental, limita prozodic determin neacomodarea lui *n* alveolar alungit la ocluziva urm toare;

**2.1.2. cu structura SVO cu extensiuni.** Ad ugarea unei extensiuni în sintagma nominal (SN) are ca efect apari ia unui al doilea accent tonal; de exemplu, enun ul *swka: Nevasta frumoas vede un c pitan* prezint trei vârfuluri tonale: pe *nevástá* – 2.98 sT, pe *frumoás* – 2.28 sT i pe *véde*. De i accentul tonal al verbului este pu in

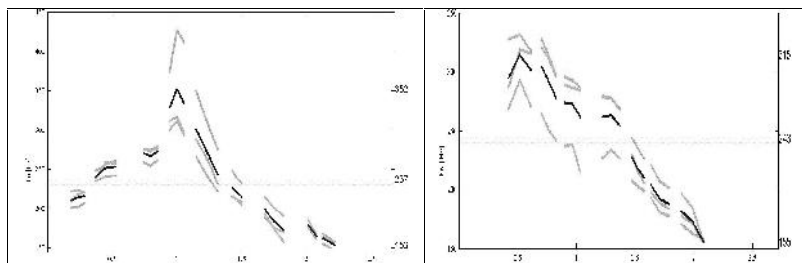
<sup>8</sup> În interiorul enun ului secven a de patru silabe neaccentuate: (*vé*)*de un c pitán* se rezolv , de obicei, prin sinereza hiatului *eu: vedi-un c pitan*.

perceptibil (urcarea fa de silaba precedent este de numai 17 Hz), limita dintre al doilea i al treilea accent tonal marcheaz limita dintre SN i SV. În *twga* (fig. 1), adugarea unei extensiuni a obiectului direct provoac realizarea pozitiv a accentului tonal al acestuia: al treilea vârf este pe *c pitán*, iar CT se realizeaz prin accentul tonal cu proeminen negativ din *elegánt*;

**2.1.3. cu structura (S)V0.** În enun ul 9 (fig. 1), vârful tonal circumflex al accentului nuclear se afl la centrul vocalei accentuate a verbului *v zút*, la 323 de Hz/ 4.86 sT peste Flm, apoi tonul coboar pân la 159 Hz/-7.41 sT, mai abrupt pe ultima silab accentuat a enun ului: *fé(tele)*, care se reliefeaz prin intensitate i prin durata cea mai mare în cadrul enun ului.

## 2.2. Enun iative negative:

**2.2.1. cu structura SVO.** Tr s tura comun i relevant este faptul c adverbul *nu* realizeaz „silaba proeminent ” (accentul tonal nuclear) a acestor enun uri. Accentul sau accentele tonale precedente sunt, de regul , mai pu in reliefate; atunci când i subiectul este emfizat, primul vârf tonal poate fi chiar mai înalt decât cel al lui *nu*.



twpn: Nevasta nu vede pas rea.

28: N-o venit nime la noi.

Fig. 2 – Contururi enun iative negative

Poate fi considerat ca reprezentativ conturul intona ional din *twpn* (fig. 2): dup o reliefare uoar (2.74 sT) a vocalei accentuate din *nevásta*, se formeaz la mijlocul vocalei (*n*)u un accent tonal circumflex intrasilabic, specific emfazei, cu vârf de 352 Hz/ 6.78 sT peste

Flm, dup care F0 coboară abrupt intrasilabic și pe silaba accentuată a verbului *vede* și apoi, treptat, până la punctul cel mai de jos al enunțului, la 157 Hz/–7 sT sub Flm. În unitatea tonală *nu vede*, preponderența tonală pozitivă are *nu*, iar *ve(de)* se reliefează prin intensitate și prin cea mai mare durată (121 ms) din enunț;

**2.2.2. cu structura VSO: 28 (vezi fig. 2).** Aparent F0 începe neobișnuit de sus, cu 6 sT peste Flm; dacă luăm în considerare urcarea tonului pe *n* precedent, atunci atacul enunțului se situează mai aproape de Flm. Vârful tonal (nucleul): 325 Hz/4.40 sT peste Flm se află pe auxiliarul (*n*)-*o*, după care începe coborârea tonului până la punctul cel mai de jos, situat la 154 Hz/–8.52 sT. Cele trei unități accentuale postnucleare nu au accent tonal propriu-zis, dar perceperea accentului lexical este posibilă prin durată (și în mai mică măsură intensitatea) mai mare a vocalelor din *vîne*, *nîme* (*nîme* are și un mic vârf tonal aflat în sub limita perceptibilității<sup>9</sup>) și a diftongului din *nói*;

**2.2.3. cu structura (S)VO: 14: N-am v zut fetele.** Conturul intonațional este similar cu cel din enunțul precedent (28): vârful tonal (circumflex) se află la mijlocul vocalei *a*, situat, în medie, la 295 Hz, cu 3.79 sT peste Flm; apoi, tonul coboară intrasilabic și, în continuare, până la punctul cel mai de jos al enunțului: 170 Hz/–5.75 sT sub Flm.

Menționăm aici un fenomen care ar merita o tratare aparte, și anume rostirea slabă sau/și a fonizată a vocalelor finale din enunțuri iative (afirmative și negative)<sup>10</sup>. Scăderea generală a energiei articulatorii spre finalul enunțului se manifestă și prin slăbirea tensiunii coardelor vocale (*creaky voice*). În exemplele noastre, vocalele *-* din *frumoasă* și *-a* din *nevastă*, precedate de consoane surde, se asurzesc parțial sau total: în *frumoasă*, *-* dispare, uneori, complet, nemaiavând nici intensitate și nici durată proprie (se confundă cu timbrul velar (un *î* ultracurt) al lui *s* precedent (de exemplu, în *kwfñ1: Un c pítan nu*

<sup>9</sup> Vârful abia schițat pe *nîme* rămâne sub 1,5 sT – pragul perceptibilității stabilit de Rietveld, Gusenhoven 1985. Conturul intonațional seamănă cu cel al interogațiilor parțiale.

<sup>10</sup> În interogațiile totale (afirmative și negative), emfaza modală (interogativă) care se manifestă în CT are ca efect menținerea unei intensități ridicate la sfârșitul enunțului.

vede pas rea frumoas ). În enun iativele negative, asemenea modific ri se produc i mai frecvent decât în afirmative, deoarece vocea înalt , (u or) strigat care creeaz emfaza lui *nu* duce la sl birea vibra iilor laringiene la finalul enun ului. Dou din cele trei repeti ii *kwtn* au vocala *-a* (din *nevasta*) afonizat , iar în a treia repeti ie are loc un salt nejustificat al FO pe vocala final .

### 2.3. Interogative totale afirmative

Deoarece conturul intona ional al acestor propozi ii prezint varia ii în func ie de structura accentual a ultimului cuvânt din enun : oxiton, paroxiton, proparoxiton, vom lua aceast structur ca baz de discu ie.

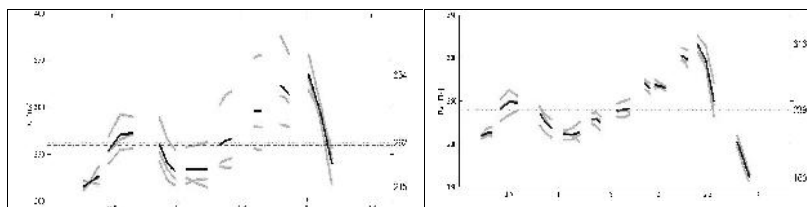
**2.3.1.** Când cuvântul final este *oxiton*, conturul intona ional neutru se caracterizeaz prin coborârea abrupt i ampl a tonului pe silaba final accentuat . De exemplu, în *twki* (fig. 3): dup accentul tonal al subiectului (vârf la 272 Hz, cu 4 sT deasupra atacului primei vocale), tonul ia o pozi ie joas plat pe vocala accentuat a verbului *vé(de)*, apoi urc în trepte pe silabele urm toare pân la începutul ultimei vocale accentuate (la 334 Hz/4.20 sT peste Flm), pe care coboar brusc (inclusiv pe nazala *-n*), pân la 166 Hz/−7.90 sT sub Flm.

**2.3.2.** Când cuvântul final este *paroxiton*, CT *descendent* este reprezentat în propor ie de 43% (în 18 repeti ii din 42). Ca exemplu, vezi *twfi* (fig. 3): dup primul vârf pe *nevásta*, tonul are o pozi ie joas relativ plat (sau este u or ascendent sau descendent) pe *vé(de)*, urc în trepte pân la începutul ultimei vocale accentuate (la 316 Hz/4.83 sT peste Flm), apoi coboar brusc i extins pe silaba accentuat i pe silaba posttonic final pân la 161 Hz/−6.84 sT sub Flm. În majoritatea cazurilor, accentul final este *circumflex intrasilabic*<sup>11</sup>: urcarea tonului continu pe o por iune mai mult sau mai pu in extins a silabei accentuate i apoi coboar brusc. Dup direc ia

<sup>11</sup> Din Boto ineanu 2007, p. 58–59 reiese c acest tip de accent tonal este frecvent i pe valeda superioar a Some ului Mare, de i tonul *descendent* final apare în majoritatea graficelor cu enun uri interogative reproduce. Denumirea *ascendent-descendent* dat de autoare accentului tonal final este ambiguu .

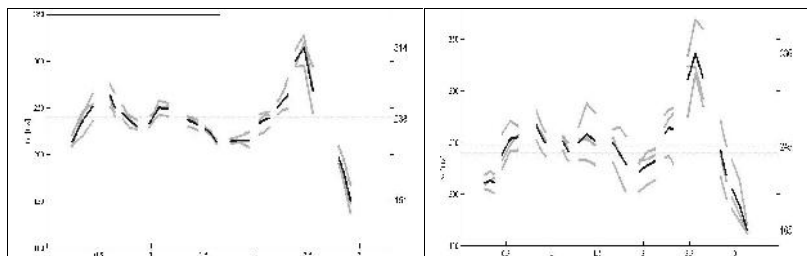
i extensia mi c rii tonului în silaba accentuat , el poate fi preponderent *descendent*, *ascendent* sau *ascendent-descendent*; de exemplu, în *vwti* (fig. 3): dup cele două accente ale SN urmează tonul plat pe *vé(de)* și urcarea tonului în trepte până spre mijlocul silabei tonice care are un accent circumflex predominant descendent; c derea tonului continu pe silaba posttonic final .

**2.3.3.** Când cuvântul final este proparoxiton, predomină accentul *circumflex intrasilabic* (vezi *swpi*, fig. 3<sup>12</sup>), pe lângă care apar, mai rar, CT *descendent* tipic ardelenesc și cel *ascendent* (pe silaba accentuat) -*descendent* (pe ultimele două silabe neaccentuate)<sup>13</sup>.



**twki:** Nevasta vede-un c pitan? **twfi:**

Nevasta vede pas rea frumoas ?



**vwti:** Pas rea galben vede nevasta?

**swpi:** Nevasta frumoas vede pas rea?

Fig. 3 – Contururi interogative afirmative

<sup>12</sup> Vârful circumflex echilibrat ascendent-descendent din *swpi* reprezintă media a două accente predominant ascendente și a unuia predominant descendent.

<sup>13</sup> Accentul circumflex este legat de o (u oar) focalizare a cuvântului respectiv. În întrebările uzuale cu structura (S)V(O), acest tip de accent este foarte frecvent.

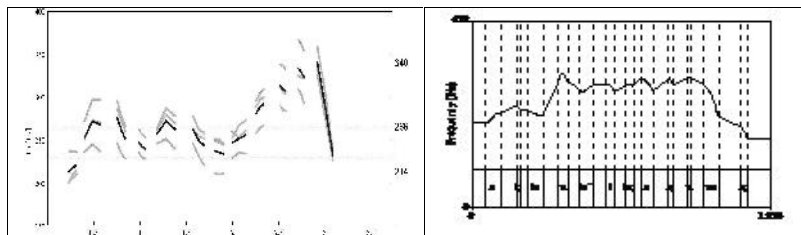
La interogativele totale afirmative, „cezura” joasă a vocalei accentuate a verbului face și mai net delimitarea dintre SN și SV<sup>14</sup>, prima sintagmă devenind tema enunțului. Conturul specific ardelenesc al SV a interogativelor totale, cu escaladarea accentului tonal al verbului (L\*+ H !H) până la silaba accentuată a CT, realizează o emfazare a întregii SV, care se constituie în rema enunțului.

## 2.4. Interogative totale negative

Conturul intonațional al interogativelor negative cu structura SVO este similar cu cel al interogativelor afirmative, cu deosebirea că, de acest dată, limita sintagmatică se află pe adverbul *nu* (cu ton ușor descendent), iar urcarea prefinală a F0 începe chiar pe silaba tonică a verbului: L + H\* !H !H + L\* L%.

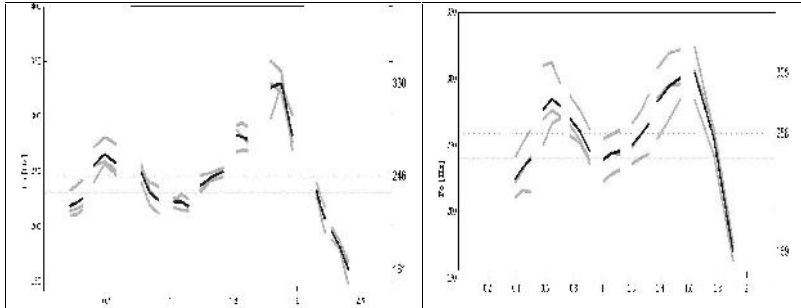
CT *descendent* pe final oxiton (vezi *swkm* din fig. 4) este general, pe final paroxiton (vezi *pwsml* din fig. 4) apare în proporție de 50% (în 21 din 42 ocurențe), iar pe final proparoxiton în proporție de 42%. În celelalte enunțuri cu final pro/paroxiton, accentul tonal pe ultima silabă accentuată este *circumflex intrasilabic* predominant descendent (vezi *twpm* din fig. 4), iar coborârea tonului continuă pe silaba/silabele finale.

Uneori, emfaza pe *nu*, specific enunțurilor negative, se extinde și la interogative: în *pwsml* (fig. 4), *nu* are vârful cel mai înalt al enunțului, iar tonul se menține ridicat până la declinul final, în platoul înalt descris de L. Dascălu-Jinga.



<sup>14</sup> Această delimitare se realizează la enunțurile negative prin „valeură” dintre cele două sintagme.

swkm: Nevasta frumoas nu vede-un c pitan? pwsml: Pas rea nu vede nevasta frumoas ?



twpm: Nevasta nu vede pas rea?

25: Nu vine nime la noi?

Fig. 4 – Contururi interogative negative

Rangul tonal (*pitch range*) mediu al interogativelor negative (calculat la câte 18 enunuri cu structura SVO) este mai extins decât cel al interogativelor afirmative: 154 Hz/10.56 sT fa de 141 Hz/9.89 sT.

Interogativele negative care încep cu *nu* prezintă o ridicare inițială a tonului care culminează pe silaba accentuată a verbului, după care urmează conturul obișnuit al interogativelor totale ardeleno-timolezite (vezi graficul 25 din fig. 4).

### 3. Aspecte ale intonației graiului din Prilezi

#### 3.1. Enunțative afirmative:

**3.1.1. cu structura SVO: *kwta, pwta, twka* (vezi fig. 5).** Tendința de reliefare a fiecărui unită accentuală prin accent tonal, pe care am întâlnit-o la Mureșeni și Bărgănești, se manifestă din plin și aici. Spre deosebire de MB1, informatoarea P1 emfaticizează relativ frecvent constituenții ai enunțului, chiar când acesta este rostit în condiții „neutre”<sup>15</sup>.

<sup>15</sup> Deoarece avem în vedere contururile intonației *neutre*, referirile la modificările acestora prin emfaz sunt sumare și vizează mai ales inf. P1.

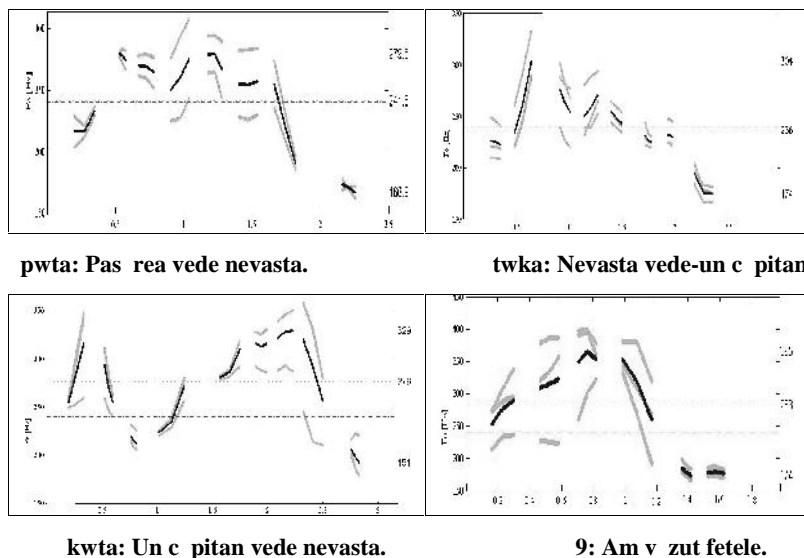


Fig. 5 – Contururi enun iative afirmative

Graficele *pwta* i *twka* (fig. 5) au contururi intona ionale „neutre”; de exemplu, în *twka*, dup primul vâr f tonal pe *nevásta*, care atinge 304 Hz/4.31 sT peste Flm, se formeaz un al doilea vâr f mai mic pe *véde* cu 271 Hz/2.32 sT, apoi F0 urmeaz o linie descendent <sup>16</sup> pân la finalul cu 175 Hz/-5.25 sT sub Flm. Conturul melodic prezint *declina ia* caracteristic enun iativelor neutre la nivelul celor dou vâr furi i pân la final. În *pwta* atât primul accent tonal cât i cel de al doilea (cu o u oar emfaz pe verb) se alinia z la începutul vocalei posttonice.

Graficul *kwta* prezint , în schimb, focalizarea ultimului constituent sau, mai curând, a SV în întregime: accentul tonal al SN este escaladat de accentul tonal al verbului, urcarea F0 continu pe silaba pretonic *ne-*, apoi tonul coboar pe silaba accentuat *-vá-* i pe silaba posttonic final *-sta*;

<sup>16</sup> Un mic salt pe silaba *-pi-* într-una din repeti ii este accidental, datorat timbrului acut al vocalei *i*.

**3.1.2. cu structura SVO i extensiuni.** Multe repeti ii prezint focaliz ri ale cuvântului final, fapt care face ca, în întregime sau în ultima parte, conturul melodic s capete un traseu ascendent pân la vocala tonic final , pe care tonul coboară <sup>17</sup>.

Spre deosebire de femeia P1, b rbatul P2 roste te enun iativele neutral cu declina ia proprie acestei modalit i<sup>18</sup>. Primul vârful tonal este cel mai pronun at (*în c pitân* prezint un accent secundar ritmic), iar accentul tonal pe verb este slab i poate chiar s se efaseze total;

**3.1.3. cu structura (S)VO.** În ase repeti ii ale enun ului 9: *Am v zut fetele*, situa ia este urm toarea:

– în trei repeti ii, silaba proeminent se afl pe verbul *v zút*, iar silaba accentuat din *fétele* se reliefează prin c derea abrupt a tonului i prin durata cea mai mare din enun (vezi graficul 9 din fig. 5);

– în dou repeti ii este focalizat obiectul *fétele*, având un accent tonal circumflex (ascendent-descendent înalt) care îl escaladează pe cel al verbului (cu 384 Hz fa de 321 Hz), dup care tonul coboară intrasilabic; pe ultimele dou silabe, tonul r mâne aproape plat, la nivelul cel mai jos al enun ului. Silaba proeminent din *fétele* are i durata cea mai mare;

– într-o repeti ie atât verbul cât i obiectul sunt focalizate, ceea ce duce la disocierea propozi iei în dou unit i (frază) intona ionale.

Aceea i propozi ie a fost rostit de inf. P2 în toate cele patru repeti ii cu vârful tonal cel mai înalt (nucleul) pe verbul *v zút*.

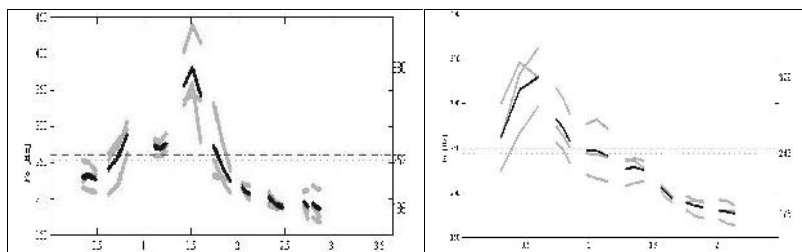
## 3.2. Enun iative negative:

**3.2.1. cu structura SVO.** Caracteristic este emfaza puternic pe *nu*, exprimat printr-un accent circumflex al c rui vârful dominant întregul contur: într-una din repeti iile *twpn* (vezi fig. 6) vârful atinge

<sup>17</sup> Acest contur intona ional enun iativ cu emfaz a ultimului constituent se aseam n cu conturul interogativ al inf. MB1, dar urcarea tonului pe SV este mai pu în pronun at .

<sup>18</sup> i în alte anchete din Bucovina, dar i din Moldova, am avut dificult i în a ob ine modele neutre mai ales de la informatorii de sex feminin care, având un rang tonal larg, prezint mari disponibilit i spre emfaz sau nuan ri afective.

439 Hz. În timp ce accentele tonice anterioare se mențin, unitățile accentuale posterioare adverbului *nu* (care include, în partea sa descendent, și silaba accentuată a verbului) se dezaccentuează. Într-o repetiție a enunțului *twgn* este emfatic și adjectivul *elegant*, care primește un accent circumflex, mai puțin înalt ca cel al lui *nu*;



twpn: Nevasta nu vede pas rea.

28: N-o venit nime la noi.

Fig. 6 – Contururi enunțative negative

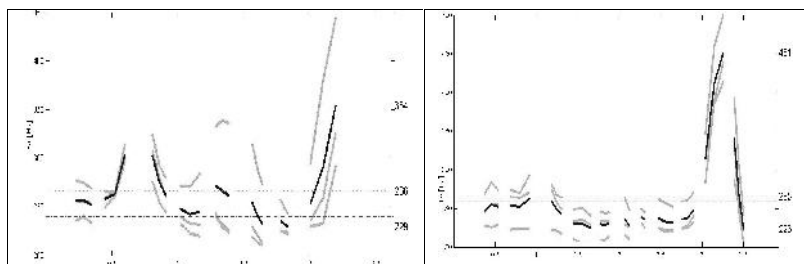
**3.2.2/ 3. cu structura (S)VO, VSO.** Accentul nuclear al enunțului se află pe adverbul *nu* (cu vârful aliniat pe vocala auxiliarului *am* în enunțurile 12, 13: *Nu l-am văzut pe Ion/Vasile*), respectiv pe auxiliarul unit cu *nu* = *n-o*<sup>19</sup> (accent ascendent, eventual aliniat la începutul vocalei următoare sau circumflex intrasilabic) în enunțul 28 (fig. 6), iar unitățile accentuale următoare se dezaccentuează sau prezintă o foarte ușoară reliefare a silabei accentuate.

### 3.3. Interogative totale afirmative

**3.3.1.** Când cuvântul final este *oxiton*, CT are accent tonal *ascendent*. În exemplul *twki* (fig. 7), după primul vârf tonal pe *nevasta*, urmează o reliefare mai slabă a verbului, apoi tonul coboară, atingând punctul cel mai jos pe silaba penultimă, pentru a permite urcarea abruptă mai mult sau puțin extinsă (până la 444 Hz/8.87 sT) pe silaba finală accentuată: *căpitân*; într-una din cele patru repetiții,

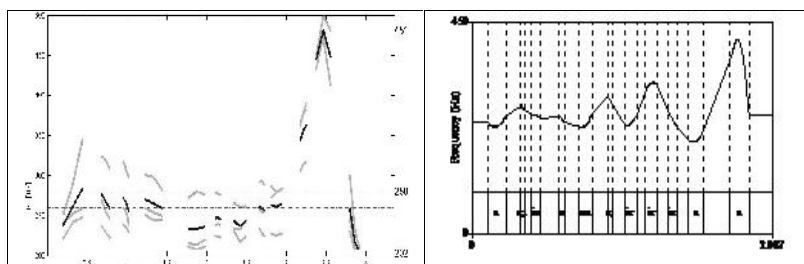
<sup>19</sup> În urma eliziunii vocalei *u* a adv. *nu*, are loc transferul accentului emfatic (tonal) pe vocala auxiliarului, ca în enunțul 28 pe vocala *o*: *n-o venit*.

toate unit ile accentuale sunt emfatzizate, iar ascensiunea brusc a tonului pe silaba final începe dup câteva ms de urcare foarte lent .

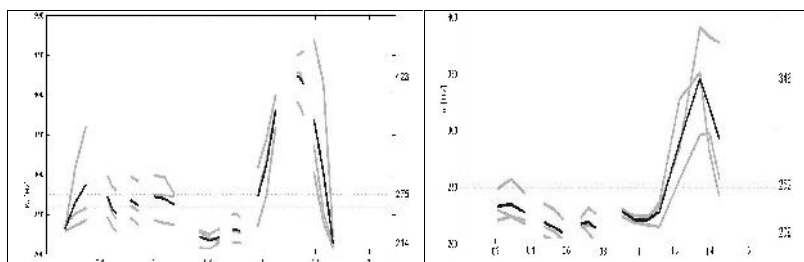


**twki:** Nevasta vede-un c pitan?

**twxi:** Nevasta vede-un c pitan amabil?



**kwfi:** Un c pitan vede pas rea frumoas ?    **fwti3:** Pas rea frumoas vede nevasta?



**kwpi:** Un c pitan vede pas rea?

**l:** L-ai v zut pe Ion?

Fig. 7 – Contururi interogative afirmative

**3.3.2.** Când cuvântul final este *paroxiton*, accentul CT este *ascendent* (pe silaba accentuat) -*descendent* (pe silaba final) în 50% din enunuri. În exemplul *twxi* (fig. 7), după primul accent, tonul se menține la un nivel scăzut (cu dezaccentuarea verbului și a obiectului), apoi urcă abrupt pe ultima silabă accentuată: *amábil* și coboară până la punctul cel mai de jos pe silaba final neaccentuat. În celelalte 50% din enunuri (21 din 42) accentul tonal final este *circumflex intrasilabic*, vezi *kwfi* (fig. 7): după primul accent tonal, tonul rămâne la un nivel jos pe verb și pe obiect și începe să urce pe prima silabă a adjectivului *frumoás*, atinge vârful pe silaba accentuată a acestuia și coboară intrasilabic, cu salt, pe silaba final neaccentuat. În cinci dintre aceste 21 de repetiții, vezi *fwti3* (fig. 7), emfatarea puternică a ultimului cuvânt provoacă deplasarea accentului circumflex intrasilabic pe silaba posttonică finală, în timp ce pe silaba accentuată tonul are o mișcare concavă (descendent-ascendent). Această formă a mișcării finale a tonului care seamănă unei tilde verticale înclinată spre dreapta apare și la întrebările în care finalul oxiton poartă atât emfaza modală cât și pe cea semantică (informațională, afectivă)<sup>20</sup>, vezi graficul 1 (fig. 7) în care deplasarea accentului circumflex se face pe nazala finală -n<sup>21</sup>.

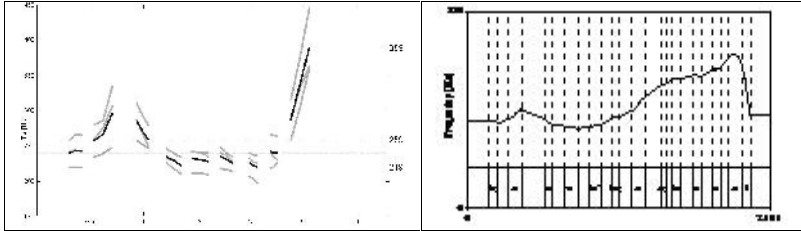
**3.3.3.** Când cuvântul final este *proparoxiton*, CT obișnuit este *ascendent* (pe silaba accentuat) -*descendent* (pe cele două silabe posttonice finale). În aceste repetiții, urcarea tonului culminează pe silaba posttonică, vezi *kwpi* (fig. 7), întrebarea primind o nuanșă ormirată.

<sup>20</sup> Cu privire la distincția între emfaza modală (interogativă) și cea semantică, vezi Turcule 2005.

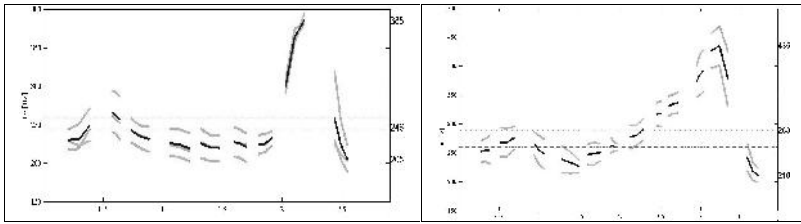
<sup>21</sup> Această deplasare spre dreapta a accentului circumflex intrasilabic și forma de tildă a mișcării finale a tonului apare și la inf. MB1 în întrebările cu emfaza modală + semantică pe ultimul cuvânt.

### 3.4. Interogative totale negative

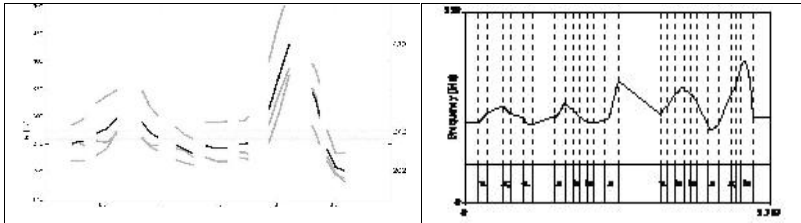
Contururile neutre sunt acelea i ca la interogativele totale afirmative.



**twkm:** Nevasta vede-un c pitan? **twbm3:** Nevasta vede pas rea papagal ?



**ptwm:** Pas rea vede nevasta ? **twfm:** Nevasta vede pas rea frumoas ?



**twpm:** Nevasta vede pas rea ? **gwpm3:** Un c pitan elegant vede pas rea?

Fig. 8 – Contururi interogative negative

**3.4.1.** Când cuvântul final este *oxiton*, accentul tonal final este *ascendent*. Patru repeti ii prezint emfazizarea SV, care cap t un contur melodic preterminal asem n tor cu cel al interogativelor ardele- ne ti: în *twbm3* (fig. 8), tonul începe pe verb o ascensiune care culmineaz cu un vârf pe începutul ultimei vocale accentuate, apoi coboar intrasilabic i pe laterala final *-l*.

**3.4.2.** Când cuvântul final este *paroxiton*, CT cel mai frecvent (28 de repetiții din 42, adică 67%) este *ascendent* (pe silaba accentuat) – *descendent* (pe silaba posttonic final), ca în graficul *pwtm* (fig. 8). Într-o repetiție cu focalizarea ultimului cuvânt, tonul ascendent de pe silaba accentuat se extinde, cu un salt, și pe silaba final neaccentuat, iar în 14 repetiții (36%), accentul final este *circumflex intrasilabic*. Cinci dintre aceste 14 repetiții amintesc de conturul melodic ardelenesc prin urcarea continuă a tonului începând cu verbul până la ultima silabă accentuată, pe care se formează vârful circumflex, după care tonul coboară intrasilabic și pe vocala finală neaccentuată: vezi graficul *twfm* (fig. 8).

**3.4.3.** Când cuvântul final este *proparoxiton*, CT obișnuit este *ascendent* (pe vocala accentuată) – *descendent* (pe silabele finale neaccentuate), vezi graficul *twpm* (fig. 8). Un aspect deosebit are conturul enunțului *gwpm3* (fig. 8), format din două fraze intermediare, în care toate constituenții sunt emfaticizate; după accentul tonal al grupului *nu* + verb cu un vârf circumflex pe silaba accentuată a verbului, mișcarea tonului pe cuvântul final are aspectul unei tilde verticale ușor înclinată cu vârful jos convex pe silaba accentuată: *pás rea* și cu vârful înalt circumflex pe ultima silabă, după care tonul coboară intrasilabic.

Rangul tonal mediu al interogativelor negative este mai extins decât cel al interogativelor afirmative: 196 Hz/11.16 sT vs. 113 Hz/8.11 sT.

#### 4. Compararea între Mureșeni și Bârgăuani și Prilești

**4.1.** Conturul intonațional neutru al **enunțurilor** este similar, prezentând tendința de a reliefa prin accente tonale toate unitățile accentuale (cf. enunțurile *pwta* și *twka* din fig. 9, cu un coeficient de asemănare a curbilor melodice de 0.93 și 0.88)<sup>22</sup>. În general, atacul F0 are loc sub Flm, în același punct sau în puncte apropiate. Comune sunt și alinierea primului accent tonal la vocala posttonică în cazul

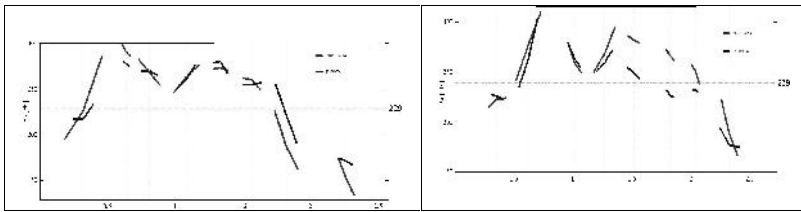
<sup>22</sup> Între paranteze indicăm la graficele comparative coeficientul de similitudine a curbilor melodice ale aceluiași enunț rostit de cele două informatoare, coeficient calculat cu formula lui Pearson.

subiectului proparoxiton (*pás rea*), ca *i* tendin a de a dezvolta un accent secundar (ritmic) sau chiar principal pe *un* (*c pítan/c l tor*, vezi *kwta* din fig. 9).

O deosebire între cele două informatoare este faptul că, de multe ori, la MB1 primul accent tonal este cel mai înalt, iar la P1 este mai înalt vârful al doilea (pe verb)<sup>23</sup>.

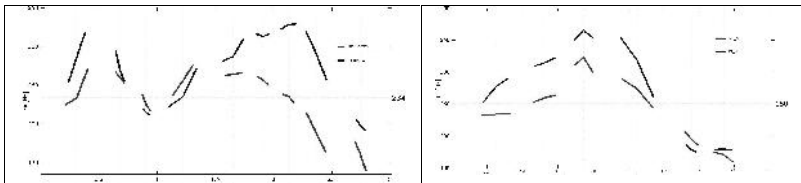
*i* în propozițiile cu structura (S)VO, conturul intonațional este similar, cu focalizarea verbului care primește un accent circumflex (ascendent-descendent), mai înalt la P1 (vezi enunțul 9 din fig. 9).

Ceea ce strică „armonia” conturilor melodice neutre și scade asemănarea lor la cele două informatoare este tendința inf. P1 de a enfatiza elementul final al enunțului sau SV în întregime: de exemplu, focalizarea cuvântului *nevasta* în P1*kwta* (fig. 9) reduce coeficientul de asemănare a celor două contururi la 0.54.



**MB1pwta+P1pwta: Pas rea vede nevasta.(0.93)**

**MB1twka+P1twka: Nevasta vede-un c pítan.(0.88)**



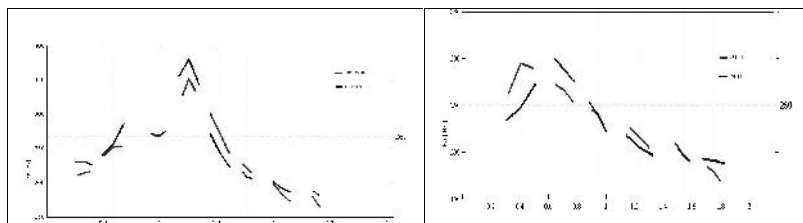
**MB1kwta+P1kwta: Un c pítan vede ne''vasta.(0.54)**

**MB1\_9 + P1\_9: Am v zut fetele.(0.96)**

Fig. 9: Contururi enunțative afirmative

<sup>23</sup> În graficul MB1*twka* + P1*twka* (fig. 9), accentul tonal al verbului este mai reliefat la MB1.

**4.2.** Tr s tura comun a **enun iativelor negative** este emfaza pe adverbul *nu*, care a devenit marca obi nuit a acestor enun uri. Sprirea energiei articulatorii pe *nu* permite reliefarea accentelor prenuclare, n timp ce accentele postnucleare se efaeaz , iar vocalele finale precedate de consoane surde se rostesc slab, aфонizat sau dispar (cf. enun urile *twpn* i 14 din fig. 10).

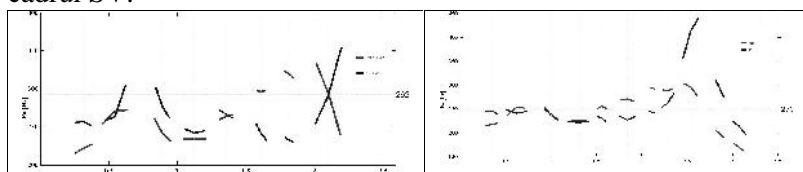


**MB1 twpn+P1 twpn:** Nevasta "nu vede pas rea.(0.95)    **MB1\_14 + P1\_14:** "N-am v zut fetele.(0.88)

Fig. 10 – Contururi enun iative negative

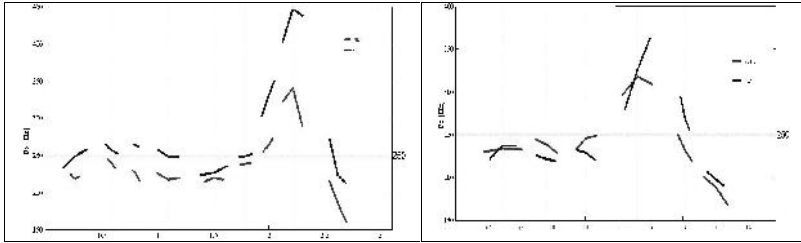
În cazul n care enun ul ncepe cu adverbul *nu*, acesta formeaz o unitate tonal mpreun cu verbul; vrful tonal circumflex se afl pe *nu* (unit cu auxiliarul: *n-am*) la inf. MB1 sau se aliniaz la nceputul silabei urm toare la inf. P1, vezi graficul 14 din fig. 10). Vrful pe *nu* este mai nalt la P1, iar punctul final al conturului este mai jos la MB1<sup>24</sup>.

**4.3.** Enun urile **interogative** prezint diferen e importante ntre cele dou localit i, graiul din Mure enii Bârg ului prezentând un CT specific: *descendent nalt*, anticipat de mi carea total a tonului n cadrul SV.



**MB1twki+P1twki:** Nevasta vede-un c pitan?(-0.10)    **MB1twvi+P1twvi:** Nevasta vede pas rea galben ? (0.39)

<sup>24</sup> Acest fapt este n leg tur cu rangul tonal mai nalt al inf. P1.



MB1kwti+P1kwti: Un c pitan vede nevasta? (0.91) MB1\_3 + P1\_3: Ai v zut "fetele? (0.85)

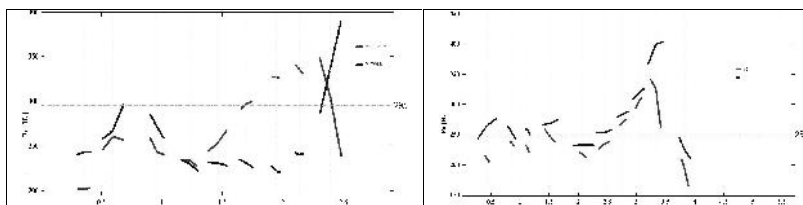
Fig. 11 – Contururi interogative totale afirmative

Deosebirea cea mai net între cele două localități apare la conturul melodic al SV în interogativele cu final *oxiton* (vezi graficul Ms1*twki* + Ps1*twki* din fig. 11). Mi carea tonului pe secvența de vocale neaccentuate dintre silaba a doua a verbului și ultima silabă accentuată a enunțului prezintă o simetrie inversă: la MB1 tonul urcă în trepte (*upstep*) și apoi coboară pe silaba accentuată, la P1 tonul coboară în trepte și apoi urcă pe silaba accentuată. Coborârea pe secvența preterminală la P1 *nu trebuie* să fie însă atât de mare, pe cât este urcarea pe aceeași porțiune la interogativele ardelențe, care preced intonemul<sup>25</sup> descendent.

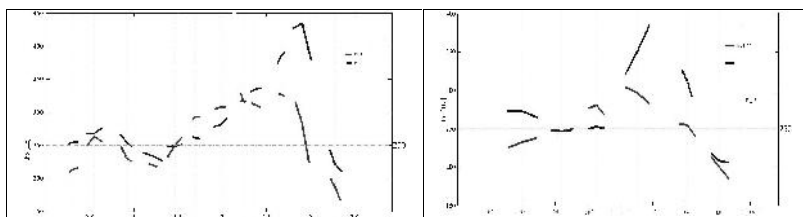
La interogativele cu final *neoxiton*, coeficientul de similitudine a conturilor melodice este scăzut, dacă cele două informatoare folosesc modele diferite: de exemplu, coeficientul este 0.39 în *twvi*, unde MB1 are CT *descendent*, iar P1 *ascendent-descendent*, și ridicat, dacă cele două informatoare utilizează același model: 0,91 în enunțul *kwti* rostit cu accent circumflex pe ultima vocală accentuată, în ciuda faptului că P1 are un vârf mult mai înalt. Destul de asemănătoare (coeficient 0.85) sunt și CT-ale din enunțul 3 cu structura (S)VO și cu focalizarea constituentului final, deși MB1 are accent circumflex intrasilabic pe silaba accentuată, iar P1 are accent ascendent.

<sup>25</sup> Numim *intonem* mi carea tonului pe silaba accentuată a CT, care marchează modalitatea enunțului.

**4.4. Contururile interogative negative** sunt similare cu cele ale interogativei pozitive, ar tând aceea i deosebire maxim (opozi ie) în cazul CT al enun urilor cu final oxiton: *descendent* (la MB1) vs. *ascendent* (la P1), vezi *twkm* (fig. 12) cu coeficientul de similitudine negativ  $-0.07$ . Coeficientul  $r$  mâne sc zut i în cazul enun urilor cu final neoxiton rostite de cele dou informatoare cu modele intona ionale diferite: cu accent final *descendent* (la MB1) i *ascendent(-descendent)* (la P1) i cre te atunci când informatoarele folosesc acela i model: *circumflex intrasilabic* (cf. interogativele pozitive *twvi* i *kwti* din fig. 11). La unele interogative negative rostite de inf. P1 are loc o urcare treptat a tonului în SV, ca i cea existent în conturul melodic al inf. MB1. În asemenea cazuri asem narea contururilor e mai mare, chiar dac CT e diferit: de exemplu, în *kwtm* (fig. 12) coeficientul e  $0.83$ , chiar dac accentele finale sunt diferite: *descendent* la MB1 i *ascendent-descendent* la P1; în *twfm* (fig. 12) coeficientul e  $0.68$ , de i CT e *descendent* la MB1 i *circumflex intrasilabic descendent* la P1; în ultimul caz exist diferen e i la nivelul SN, unde MB1 are un accent circumflex pe subiectul *nevasta*.



MB1twkm+P1twkm: Nevasta nu vede-un c pitan? MB1kwtm+P1kwtm: Un c pitan nu vede nevasta? ( $-0.07$ ) ( $0.83$ )



MB1twfm+P1twfm: Nevasta nu vede pas rea frumoa s? MB1\_17+P1\_17: N-ai v zut fetele? ( $0.68$ ) ( $0.69$ )

Fig. 12 – Contururi interogative totale negative

În enun ul 17 (fig. 12), cu structura (S)VO, apar deosebiri atât la CT: MB1 – descendent, P1 – ascendent-descendent, cât și la conturul preterminal: MB1 are un accent circumflex pe silaba accentuat a verbului, iar la P1 accentul tonal al grupului verbal se află pe auxiliarul unit cu adverbul *nu*: *n-ai* (*v zut*).

Remarcăm și tendința inf. MB1 (realizată mai frecvent la inf. MB2) de a extinde rostirea emfatică a lui *nu*, obișnuit în enunțurile negative și la interogativele negative (vezi graficul *pwsml* din fig. 4).

## 5. Observații asupra duratei

Durata totală a vocalelor din fiecare enunț (care aproximează durata acestuia) nu arată diferențe clare între cele două informatoare: în unele propoziții, durata vocalelor este mai mare la MB1, în altele la P1. Într-un eșantion de 6 enunțuri cu structura SVO și 8 cu structura (S)VO, vocalele accentuate au o durată medie puțin mai mare la P1: 108 ms/ 97 ms față de 102 ms /93 ms la MB1.

Interogativele au o durată mai mare decât enunțurile iativele, datorită alungirii silabei accentuate finale, dar și a silabei finale neaccentuate<sup>26</sup>: enunțurile afirmative analizate durează, în medie, 647 ms, cele negative (datorită emfazei pe adv. *nu*) 723 ms, interogativele totale afirmative 695 ms, iar cele negative 730 ms<sup>27</sup>.

În general, vocalele accentuate au durata cea mai mare în cadrul cuvântului prozodic pe care îl marchează. Excepție poate face *un* (cf. *supra*, sub 2.2.) care, în cadrul unităților prozodice *un c pîtan* și *un c l tor*, are în unele enunțuri o durată mai mare decât silaba care poartă accentul lexical primar.

La inf. P1 adverbul *nu*, care poartă nu numai accentul tonal al unității prozodice *nu + vede*, ci și accentul nuclear al enunțurilor iativele negative, are o durată mai mare decât silaba accentuată a verbului

<sup>26</sup> În cazul cuvântului final proparoxiton *păs rea*, durata diftongului final tinde să egaleze sau chiar să depășească durata silabei accentuate.

<sup>27</sup> În cazul enunțurilor cu structură (S)VVO sau VSO, pentru care am avut mai puțin repetiții: enunțurile afirmative (9) durează, în medie, 456 ms, interogativele afirmative (1, 3) 529 ms, enunțurile negative (14, 28) 553 ms și interogativele negative (15, 17, 25) 565 ms.

*véde*, în timp ce, la inf. MB1, verbul se reliefează printr-o durată superioară. În interogativele totale negative, durata silabei accentuate a verbului (care poate avea accentul nuclear) rămâne superioară celei a adverbului *nu* la MB1, în timp ce la P1 *nu* poate avea o durată superioară celei a silabei *vé(de)*.

În cadrul cuvântului prozodic format din auxiliar + form verbală: *l-ai/am v zut, n-am v zut, n-a venit*, aflat în poziție inițială, durata cea mai mare o are auxiliarul (precedat sau nu de adverbul *nu* elidat), la ambele informatoare, atât în enunțuri afirmative, cât și în interogative.

Dintre vocalele neaccentuate cea mai mică durată medie o au vocalele (semi)închise: (*c p*)*i(tan)* – 36 ms, (*pas*) (*rea*) – 37 ms, (*c*) (*pitan*) – 40 ms și (*fr*)*u(moas)* – 45 ms. Celelalte vocale neaccentuate din enunțurile noastre: *e* și *a* durează 66 ms, respectiv, 69 ms, iar diftongul (*pas r*)*ea* (rostit, de obicei, *ia*) durează în medie 88 ms.

Vocala cu durata cea mai mare în contururile intonaționale neutre este<sup>28</sup>:

– la MB1: prima vocală accentuată (cel mai des), vocala accentuată finală (de exemplu, în enunțurile 1 și 9), vocala accentuată a verbului (la unele interogative) sau vocala accentuată a extensiunii SN: *frumoás*<sup>29</sup>;

– la P1: prima vocală accentuată este concurată în cea mai mare măsură de ultima vocală accentuată, de vocala accentuată a extensiunii SN (aproape întotdeauna) și de vocala accentuată a verbului (mai ales la interogative).

Ilustrăm afirmațiile precedente cu histogramele din fig.13.

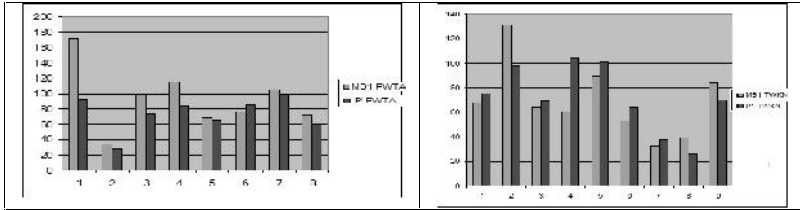
1. MB1<sub>pwt</sub> + P1<sub>pwt</sub>: se observă distribuții similare a duratei la ambele informatoare, dar și unele deosebiri: la MB1 durata cea mai mare<sup>30</sup> o are prima vocală accentuată, iar la P1 ultima vocală accentuată. Durata tuturor vocalelor este mai mare, în acest enunț, la MB1.

<sup>28</sup> Cu privire la durata adverbului *nu* în enunțurile negative și la cea a verbului auxiliar, vezi *supra*.

<sup>29</sup> Abaterile indică o (u oară) emfaz pe constituentul a căruia silabă accentuată capătă o durată superioară.

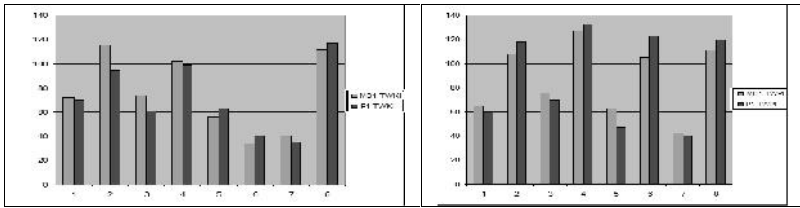
<sup>30</sup> La cuvântul proparoxiton *pás rea* durata silabei accentuate este mai mare în acest enunț ca de obicei.

2. MB1twkn + P1twkn: prima silab accentuat din *nevásta* p streaz la MB1 durata cea mai mare, în timp ce, la P1, durata cea mai mare o are *nu*, dar i vocala accentuat a verbului are o durat mai mare ca la MB1; vocala final accentuat din *c pitán* are, la ambele informatoare, o durat mai mare decât cea a vocalelor finale neaccentuate.



1. MB1pwta + P1pwta: Pas rea vede nevasta.

2. MB1twkn+P1twkn: Nevasta nu vede-un c pítan



3. MB1twki + P1twki: Nevasta vede-un c pítan?

4. MB1twpi + P1twpi Nevasta vede pas rea?

Fig. 13. Histograme cu durata vocalelor

3. MB1twki + P1twki i 4. MB1twpi + P1twpi: în ciuda diferen ei mari dintre contururile intona ionale ale interogativelor, distribu ia duratei vocalelor se men ine similar la cele dou informatoare. Diferen a cea mai important dintre cele dou histograme este dat de locul silabei accentuate în cuvintele finale: *c pitán*, respectiv *pás rea*. În *twki*, prima vocal accentuat î i p streaz , la inf. MB1, durata cea mai mare (115 ms), urmat la mic diferen (112 ms) de vocala final care, la inf. P1 are durata maxim . În *twpi*, vocala accentuat a verbului are durata maxim la ambele informatoare; se remarc i durata mare a diftongului *-ia* în pozi ie final , comparabil cu cea a vocalelor finale accentuate.

## 6. Concluzii

La nivelul contururilor intonaționale *neutre* există numeroase asemănări în melodia celor două graiuri comparate. Dacă impresia de „cântat” se datorează rangului tonal extins, tonalității generale ridicate, tendinței de a marca prin accente tonale toate componentele enunțului și lungirii mai mari a unor vocale accentuate, atunci această caracterizare se poate atribui rostirii ambelor informatoare, atât celei din Mureșeni Bârgului, cât și celei din Prileni. Evoluția complexă a tonului în interiorul aceleiași silabe: accentele convexe (circumflex), concave și mișcarea în formă de tildă pe cuvântul final cu dublă emfaz la interogative, care contribuie la aceeași impresie de „cântat”, este prezentă, de asemenea, la ambele informatoare.

Asemănarea contururilor *enunțative afirmative neutre* este confirmată și de coeficientul de corelație ridicat al acestor contururi. Numai în cazul enunțurilor rostite cu emfaz ale inf. P1, coeficientul descrescătoare, putând deveni chiar negativ.

Deosebirea, redusă, constă în tendința mai puternică a inf. MB1 de a plasa tonul cel mai înalt și durata cea mai mare pe prima vocală accentuată, reliefând puternic începutul enunțului. Deosebiri mai mari în conturul melodic aduce tendința inf. P1 de a enfatiza, chiar în condiții comunicative care ar cere modelul „neutru”, verbul, constituentul final al enunțului sau SV<sup>31</sup>.

*Enunțativele negative* prezintă o deosebire graduală între cele două informatoare: reliefașul adverbului *nu* este mai puternic și constant la P1. Coeficientul de similitudine variază între 0.76 și 0.97.

Deosebirea cea mai importantă apare la *interogativele totale*, pe care vorbitorii din Mureșeni Bârgului le rostesc cu CT specific *ardelenesc*: intonemul *descendent înalt*, iar cei din Prileni cu intonemul *ascendent (descendent)*. Compararea vizuală a contururilor, confirmată de coeficientul de similitudine a acestora, arată că diferența este mai mare în cazul interogativelor cu final oxiton, atât pozitive, cât și negative (cu coeficient de similitudine redus sau negativ<sup>32</sup>) și mai mic în cazul

<sup>31</sup> Odată cu emfatașarea dispăre înșă caracterul neutru al conturului intonațional.

<sup>32</sup> Coeficientul de corelație negativ înseamnă de fapt că cele două enunțuri nu se pot compara.

interogativelor cu final neoxiton, care prezint, pe lângă modelele deosebite ale CT: *descendent* (MB1) vs. *ascent-descendent* (P1) și un model comun celor două informatoare: *cel circumflex intrasilabic*.

Cercetarea noastră a dovedit că există o graniță intonațională în privința intonemului interogativelor totale (mai ales al celor cu final oxiton) între cele două graiuri investigate: un grai de tip ardelenesc și unul moldovenesc de nord (bucovinean). Specificul „melodiei” ardelenene este dat, în primul rând, de intonemul descendent al interogativelor totale precedat de o urcare gradată a tonului în cadrul SV<sup>33</sup>. Modelul specific al interogației totale, împreună cu relieful puterinic (prin tonul durat) a primei unități accentuale, constituie un indice important al originii ardelenene și a vorbitorului.

Deoarece graiurile moldovenești nu prezintă deosebiri intonaționale însemnate față de cele muntenești, se poate lansa ipoteza că limita prozodică dintre Murenii Bârgului și Prileni se extinde de-a lungul Carpaților Orientali, dar și între graiurile ardelenene și cele muntenești<sup>34</sup>. Cercetări ulterioare de tipul celei realizate de noi, adică prin compararea directă a intonației graiurilor locale, vor putea confirma sau nuanșa această ipoteză, aducând noi precizări în legătură cu limita dintre graiurile muntenești și cele din Transilvania de sud.

Revenind la intonația graiurilor din Murenii Bârgului și din Prileni, remarcăm o anumită instabilitate a modelelor intonaționale tocmai la interogațiile totale, adică în zona principală de contrast, care poate fi pusă pe seama poziției acestor graiuri la limita a două arii prozodice. În timp ce opoziția dintre intonemul ardelenesc *descendent* și cel neardelenesc *ascent* se menține la interogațiile cu final oxiton, situația interogativelor cu final neoxiton se prezintă ca una de tranziție între cele două arii. Pe lângă modelele „tradiționale”

<sup>33</sup> În întrebările emfaticе, urcarea graduală a tonului devine, în cadrul structurii sintactice SVO, un platou (înalt) sus înțut pe sintagma verbală emfatică sau chiar pe întregul enunț, dacă emfaza informațională sau afectivă începe cu primul constituent.

<sup>34</sup> În cercetarea consacrată variantelor teritoriale prozodice ale limbii literare (Turcule, Botoineanu, Minu, Mladin 2008) am constatat că intonația din Transilvania de sud (Brașov, Sibiu) este mai curând ardelenescă decât muntenească, dar și că intonația interogativă „ardelenescă” pierde teren în unele zone, în favoarea unui model nou: „ascent extins”.

diferite, cele două graiuri au dezvoltat o variantă comună : accentul tonal circumflex situat pe silaba accentuată a CT. Acesta se poate explica pornind de la intonemul descendent ardelenesc printr-o uoară deplasare spre dreapta a ascensiunii anterioare intonemului final, însoțită (mai ales la inf. P1) de un început întârziat al acestei ascensiuni. Următoarea etapă este extinderea ascensiunii tonului pe toată silaba accentuată finală, CT devenind ascendent-descendent (neardelesc). La inf. MB1, interogativa total afirmativă cu final paroxiton are accent circumflex puțin mai frecvent ca cel descendent, iar cea cu final proparoxiton prezintă preponderent accentul circumflex intrasilabic<sup>35</sup>, alături de care apar, mai rar, modelul vechi descendent și cel nou ascendent-descendent. Modelul descendent se pare că este în proporții egale cu accentul circumflex la interogativele totale negative. La inf. P1, accentele circumflex și ascendent-descendent sunt egale ca frecvență la interogativele afirmative cu final paroxiton, dar la cele negative predomină modelul ascendent-descendent. În cazul finalului proparoxiton modelul ascendent-descendent a fost singurul înregistrat, atât la interogativele totale afirmative, cât și la cele negative<sup>36</sup>.

La inf. P1 am înregistrat câteva enunțuri interogative negative<sup>37</sup> (cf. graficele *twbm3* și *twfm* din fig. 8) care prezintă un model asemănător celui ardelenesc, cu o ascensiune a tonului treptată (*upstep*) pe toată SV până la accentul tonal circumflex final.

## BIBLIOGRAFIE

ALR I = *Atlasul lingvistic român*. Partea I, de Sever Pop, vol. I. *Prile corpului omenesc și boalele lui*, Muzeul Limbei Române, Cluj, 1938; vol. II. *Familia, națterea, botezul, copilăria, nunta, moartea*, Muzeul Limbei Române – Otto Harrassowitz, Sibiu – Leipzig, 1942.

<sup>35</sup> Tendința actuală de deplasare spre dreapta a ascensiunii finale se împacă, se pare, mai greu cu un final descendent pe toate cele trei silabe ale cuvântului final.

<sup>36</sup> La proparoxitone apare chiar tendința de a deplasa ascensiunea tonului și pe silaba posttonică.

<sup>37</sup> Interogativa negativă este mai conservatoare, fiind mai puțin folosită decât interogativa pozitivă și având, de regulă, o nuanță afectivă de surpriză, mirare (cineva nu face un lucru).

- AMPER = *Atlas Multimédia Prosodique de l'Espace Roman*.
- AMPER – Géolinguistique 2005 = *Projet AMPER – Géolinguistique – Atlas Multimédia Prosodique de l'Espace Roman*, în „Géolinguistique”, hors série 3 (ed. J.P. Lai), 2005.
- AMPRom = *Atlasul multimedia prozodic român*.
- Boto ineanu 2007 = Lumini a Boto ineanu, *Graiul de pe valea superioara a Someului Mare*, Ia i, Editura ALFA, 2007.
- Contini 2005 = M. Contini, 2<sup>e</sup> *Séminaire international du projet AMPER*, în AMPER-Géolinguistique 2005, p. I-XI.
- Contini 2007 = M. Contini, *Le projet AMPER: passé, present et avenir*, în Moutinho, Coimbra 2007, p. 9–19.
- Dascalu(-Jinga) 1975 = Laurenia Dascalu, *Observatii asupra intonației graiului din Maramureș*, în FD, IX, 1975, p. 125–139.
- Dascalu(-Jinga) 1986a = Laurenia Dascalu, *O intonație sud-carpatică în ara Oltului*, în SCL, XXXVII, 1986, nr. 1, p. 24–49.
- Dascalu(-Jinga) 1986b = Laurenia Dascalu, *Asupra intonației graiului din Bihor*, în SCL, XXXVII, 3, p. 221–239.
- Ladd 1996 = D. R. Ladd, *Intonational Phonology*, Cambridge, Cambridge University Press, 1996.
- Moutinho, Coimbra 2007 = L. C. Moutinho, R. L. Coimbra (eds.), *I Jornadas Científicas AMPER-POR Actas* (Aveiro, 29 e 30 de Outubro de 2007), Universidade de Aveiro, 2007.
- NALR – *Moldova și Bucovina* = Vasile Arvinte, Stelian Dumistrăcel, Ion A. Florea, Ion Năstăsescu, Adrian Turcule, *Noul Atlas lingvistic al României. Moldova și Bucovina*, de Editura Academiei Române, București, 1987.
- Rietveld, Gussenhoven 1985 = A. C. M. Rietveld, C. Gussenhoven, *On the relation between pitch excursion size and prominence*, în „Journal of Phonetics”, 13, 1985, p. 299–308.
- Tratat = Valeriu Rusu (coord.), *Tratat de dialectologie românească*, Craiova, Editura Scrisul Românesc, 1984.
- Turcule 2005 = Adrian Turcule, *Emfaza interogativelor totale afirmative*, în AUL, sec. iunie III e, Lingvistic, tomul LI, p. 2005, 417–435.
- Turcule 2007 = Adrian Turcule, *Un nou atlas lingvistic romanic: AMPER*, în SCL, LVIII, nr. 1, 2007, p. 203–213.
- Turcule, Minu 2007 = Adrian Turcule, Ana-Maria Minu, *De la AMPER la AMPRom*, în Lumini a Hoară Cărușu (coord.), *Rezultate și perspective ale lingvisticii românești și străine*. Lucrările Sesiunii de comunicări din cadrul Zilelor Universității „Al. I. Cuza Iași” din Iași, Iași, Editura Universității „Al. I. Cuza”, p. 349–361.
- Turcule, Boto ineanu, Minu, Mladin 2008 = Adrian Turcule, Lumini a Boto ineanu, Ana-Maria Minu, Ioan-Constantin Mladin, *Aspects de la variation diatopique de l'intonation au niveau de la langue roumain standard*, în Turcule 2008, p. 21–72.
- Turcule 2008 = Adrian Turcule (ed.), *La variation diatopique de l'intonation dans le domaine roumain et roman*, Iași, Editura Universității „Al. I. Cuza”, 2008.

## IS THERE A PROSODIC BOUNDRY OF TRANSYLVANIAN IDIOMS?

(Abstract)

The idioms spoken in Transylvania region are different from another Dacoromanian idioms through some specific intonational patterns. In this paper, the author aims to demonstrate that there is a prosodic boundary between the transylvanian dialects and the neighbouring dialects through a research of intonation of two villages situated on both sides of the Oriental Carpathians: Muresenii Bargaului (Bistrita-Nasaud county) and Praleni (Suceava county). The difference between the two idioms is evident in concerning the melodic character of the total interrogative utterances, especially those ending in stressed syllable: the *descending* intonation preceded by a rise of the tone in SV at MB vs. the *ascending* intonation in the speech of Praleni. In addition to that opposition, in the case of the total interrogative utterances with a nonoxytonic terminal, both idioms have developed a common pattern: the terminal *circumflex intrasyllabic* stress – which can be explained by the position of the two idioms at the boundary of two prosodic areas.

**CUVINTE-CHEIE:** *limite intonaționale dintre dialecte, dezvoltări convergente la limita a două arii prozodice.*

**KEYWORDS:** *intonational borders between dialects, converging developments at the boundary of two prosodic areas.*

Universitatea „Alexandru Ioan Cuza”  
Departamentul de Cercetare Interdisciplinar  
în Domeniul Științelor Socio-Umane  
Iași, str. Lascăr Catargi, 54  
aturcu@uaic.ro