

Mijloace prozodice de focalizare a adjectivului în enunțuri declarative

Adrian TURCULEȚ, Anca-Diana BIBIRI, Mihaela MOCANU*

Key-words: *broad focus, narrow focus, contrastive (intensive, corrective) focus, AMPRom*

1. Introducere

Obiectivul lucrării noastre îl constituie identificarea/reliefarea mijloacelor prozodice de focalizare a adjectivului în cadrul unor propoziții declarative de tipul SVO cu extensiune adjectivală a subiectului sau a obiectului. Cercetarea se desfășoară în cadrul proiectului *Atlasului multimedia prozodic român* (AMPRom) și folosește înregistrările prelucrate acustic din baza electronică de date a acestui atlas.

În lingvistica românească se recunoaște rolul important al prozodiei în reliefarea unui constituent/ unei secvențe în cadrul enunțului („emfaza declarativă” – Dascălu-Jinga 2001), realizată prin ceea ce a fost numit „accentul propoziției” (Drăganu 1945; GLR 1963), „accentul frazei sau intonația” (Pușcariu 1994: 105), „accentul logic sau sintactic” (Graur 1984; Avram 1997), „accentul frastic” (GLR 2005), „phrasal stress” (Pană-Dindelegan 2013). În sintezele consacrate intonației limbii standard de L. Dascălu-Jinga (1998, 2001, 2005), „tiparul descendent declarativ emfatic” este caracterizat, la modul general, prin „proeminență pozitivă”, adică prin „tonul urcător și/sau înalt” al cuvântului „accentuat în frază”. Autoarea (2001: 22) observă că, pe lângă ton, proeminența pozitivă utilizează și alte mijloace prozodice: „vârful” este „melodic și dinamic (de intensitate)”, iar *accentul frastic* (considerat, aici, accent de *intensitate*) participă „împreună cu înălțimea, pauza, uneori durata la realizarea tiparelor melodice” (2005: 940).

Lipsește încă cercetări experimentale asupra corelatelor acustice ale diferitelor tipuri de focalizare. Relativ recent, un grup de cercetători de la Universitatea din Texas – Austin (Manolescu, Olson, Ortega-Llebaria 2009) au studiat unele mărci fonetice ale focusului contrastiv: rangul/extensiunea tonului (*pitch range*), aliniamentul tonal (*F0 peak alignment*) și durata vocalelor/silabelor accentuate în comparație cu focusul extins. Într-o comunicare (Turculeț 2012) susținută la al XV-lea Simpozion Internațional de Dialectologie (Cluj-Napoca, 16-17 septembrie 2012) am prezentat indicii acustici utilizați de trei vorbitori/informatori ai AMPRom din trei graiuri dacoromâne la focalizarea (în special *corectivă*) a constituenților unor propoziții simple cu structura SVO, cu sau fără extensiuni ale S și O. În această lucrare ne vom ocupa de mijloacele prozodice de focalizare a adjectivelor în același

* Universitatea „Alexandru Ioan Cuza”, Iași, România.

tip de propoziții, dar la nivelul limbii literare vorbite în împrejurările semiformalizate ale anchetei prozodice.

Faptul că structura enunțurilor este fixă face ca focalizarea adjectivului să se realizeze exclusiv prin mijloace prozodice. O singură informatoare (7 din Cluj-Napoca) a utilizat, pe lângă mărcile prozodice ale focalizării, și articolul adjectival *cea: nevasta cea frumoasă vede un căpitan*, în două exemple de focalizare intensivă a adjectivului.

După metodologia elicitării datelor (secțiunea 2) vom prezenta grafice și tabele ilustrând mijloacele prozodice utilizate la focalizarea celor două adjective (secțiunea 3). Secțiunea 4 a lucrării sintetizează comentariile făcute pe marginea datelor prezentate în secțiunea anterioară și prezintă ponderea mijloacelor prozodice folosite pentru focalizarea acestor adjective.

2. Metodologia cercetării

Datele utilizate în această cercetare fac parte din arhiva *Atlasului multimedia prozodic român* (AMPRom)¹, proiect lansat în 2008, odată cu proiectul AMPER-ROM – partea consacrată limbii române din atlasul prozodic romanic: *Atlas Multimédia Prosodique de l'Espace Roman* (AMPER)².

Corpusul *fix* din baza de date AMPRom conține, în primul rând, enunțurile obținute cu chestionarul AMPER-ROM, prin care se urmărește, conform metodologiei AMPER, documentarea modelelor intonaționale neutre (neutrale) ale propozițiilor enunțiative și interogative cu structura SVO simple sau cu extensiuni ale S și O. În cazul enunțiativelor este vorba de propoziții rematice (*all-news statements*) obținute ca răspuns la o întrebare de tipul *ce se întâmplă (când/dacă...)?* Elicitarea enunțurilor s-a făcut prin crearea unor contexte verbale adecvate în cadrul dialogului dintre anchetator și informator. De exemplu, primul enunț cu intonație „neutră”: *Nevasta vede un căpitan* a fost obținut, după fixarea cuvintelor utilizate în propozițiile vizate, cerându-se informatorului să descrie „*ce se întâmplă* dacă nevasta stă la fereastră, se uită pe stradă și pe stradă tocmai trece un căpitan...”. Răspunsul informatorului la această întrebare este o descriere obiectivă a unei situații, cu intonație neutră, nemarcată, adică fără emfaticizarea vreunui constituent. După caracterizarea lui R.D. Ladd (1996, 2012), este un enunț cu focalizare largă (*broad focus*), în opoziție cu focalizarea restrânsă a unui constituent/ unor constituenți (*narrow focus*). Cu indicațiile „acum spunem că nevasta este frumoasă” și „acum căpitanul este elegant” obținem propozițiile cu focalizare largă *Nevasta frumoasă vede un căpitan* și *Nevasta vede un căpitan elegant*.

Chestionarul AMPRom are în vedere focalizarea unor constituenți din unele enunțuri cu intonație neutră prevăzute în lista AMPER-ROM. Pentru focalizarea adjectivului se reiau succesiv cele două enunțuri precedente și se propun situațiile: „dacă la fereastră stau două neveste: una *frumoasă* și alta *urâtă*, care dintre ele vede un căpitan?”, respectiv „ce fel de căpitan vede nevasta: unul *elegant* sau unul *neelegant* (rufos, îmbrăcat neglijent)?”. Se obțin

¹ O parte din înregistrările care constituie *baza de date* a atlasului pot fi găsite pe site-ul www.amprom.uic.ro; celelalte înregistrări vor fi incluse în baza de date pe măsura prelucrării lor.

² Site-ul informativ al AMPER este: <http://w3.u-grenoble3.fr/dialecto/AMPER/amper.htm>. Vezi și *Intonations romanes* 2011.

astfel propozițiile cu focalizarea adjectivului: *Nevasta FRUMOASĂ³ vede un căpitan* și *Nevasta vede un căpitan ELEGANT*.

Focalizarea adjectivului astfel obținută este una *contrastivă*: vorbitorul-informator selectează una dintre cele două însușiri propuse de anchetator, realizând un contrast paradigmatic între caracteristica aleasă și cea respinsă. Caracterul opus/antagonic al celor două însușiri a dus la obținerea, în majoritatea cazurilor, a unei specii a focusului contrastiv pe care îl numim *focus corectiv*, prin care informatorul intenționează să prevină/corecteze o presupusă posibilă selectare a termenului care denumește însușirea negativă. În cazul în care nu obținea focusul corectiv (caracterizat printr-o reliefare mai puternică) sau avea îndoieli cu privire la tipul de focus obținut, anchetatorul propunea direct informatorului selectarea caracteristicii opuse (negative): „Nevasta *urâtă* vede un căpitan?”; „Nevasta vede un căpitan *rufos*?”, răspunsul fiind cel cu focalizare corectivă⁴: (Nu.) *Nevasta FRUMOASĂ vede un căpitan*; (Nu.) *Nevasta vede un căpitan ELEGANT*.

Al doilea tip de focalizare contrastivă obținut prin prezentarea celor două alternative opuse (nevastă *frumoasă* vs *urâtă*, căpitan *elegant* vs *neelegant*, *rufos*, *îmbrăcat neglijent*) este cel de *identificare*, prin care vorbitorul determină caracteristica selectată a unui actant ca fiind centrul de interes al enunțului. Vom numi acest tip de focus *intensiv* (plecând de la sintagma *emphasis for intensity* – utilizată de Armstrong, Ward 1926 și Coustenoble, Armstrong 1934 – vs *emphasis for contrast*), alte denumiri posibile fiind focus *prezentational* (Gussenhoven) sau *informativ* (Kiss)⁵.

2.1. Corpusul analizat

În cercetarea noastră, corpusul cuprinde o selecție din baza de date înregistrate cu chestionarul AMPER-ROM. Am selectat două enunțuri declarative care au fost rostite de informatori de cel puțin trei ori, în reprize diferite: 48 de enunțuri cu rostire neutră vs 58 de enunțuri cu focalizarea adjectivului.

Nevasta frumoasă vede un căpitan și
Nevasta vede un căpitan elegant.

Am analizat 106 repetiții ale enunțurilor sus-menționate: cele conținând lexemul *frumoasă*: 8 informatori × 3 repetiții neutre = 24 de înregistrări, iar 30 de repetiții cu focalizare a adjectivului, în total = 54; iar cele conținând lexemul *elegant*: 8 informatori × 3 repetiții neutre = 24, iar 28 cu focus pe adjectiv, în total = 52.

2.2. Informatorii

Pentru cercetarea noastră am realizat analiza acustică a înregistrărilor din 6 centre culturale importante din provinciile istorice românești. Codurile enunțurilor din AMPER pentru domeniul lingvistic român, subunitățile/ariile acestuia și

³ Constituentul care poartă focusul contrastiv este scris cu majuscule.

⁴ Acest procedeu de elicitare (prin propunerea alternativei „false”) este utilizat pentru obținerea focalizării în Manolescu, Olson, Ortega-Llebaria 2009. Autorii denumesc focus *contrastiv* varietatea denumită aici focus *corectiv*.

⁵ Mai puțin potrivită ni se pare denumirea *focalizare neutrală*, folosită de A. Gorăscu (2005: 889-891), care o opune *focalizării contrastive*. În exemplele noastre, ambele subtipuri de focalizare aparțin focalizării contrastive.

punctele anchetate au fost înlocuite cu sigle explicite pentru localitățile investigate: BM = Baia-Mare, B = București, Cj = Cluj-Napoca, Ct = Constanța, Iș = Iași, Tm = Timișoara. Datele utilizate reprezintă informatorii având codul 5 (femeie) cu studii superioare, vorbind curent limba română standard, în împrejurări neoficiale cu o ușoară coloratură locală. În localitățile Iași și Cluj-Napoca au fost înregistrate câte două informatoare din această categorie, notate cu 5 și 7.

2.3. Înregistrările

Înregistrările au fost făcute pe teren cu reportofon profesional „Marantz”, eșantionate la 16.000 Hz și segmentate în enunțuri. Segmentarea, etichetarea și analiza auditivă și acustică a vocalelor a fost făcută cu ajutorul unor software în cadrul Praat și Matlab.

3. Mijloace prozodice de focalizare contrastivă

3.1. Focalizarea adjectivului *frumoasă*

În propoziția *Nevasta frumoasă vede un căpitan*, rostită cu intonație neutră (cu focalizare largă), adjectivul primește pe silaba accentuată *'moa* al doilea accent tonal al enunțului (AT II), primul (AT I) fiind pe silaba accentuată din *ne'vasta*. AT II are al doilea nivel (vârf) f_0 după cel al AT I în 16 enunțuri, dar are vârful cel mai înalt din enunț în 8 repetiții, mai ales la inf. Cj7 și Ct5, care rostesc adjectivul cu o ușoară emfază. Aliniamentul tonal al AT II este întârziat (în notarea ToBI: L+>H*) în 13 repetiții și aliniat la final (L+H*) în 11 repetiții. Durata vocalei accentuate (a diftongului *oa*) este maximă în enunț în 8 repetiții, a doua în 9 repetiții și a treia în 6 repetiții. În general, enunțul începe cu intensitatea (energia sonoră) cea mai mare pe primul constituent (de obicei pe vocala accentuată a acestuia) și aceasta descrește treptat spre final. În 8 repetiții AT II are intensitatea cea mai mare în enunț (uneori la egalitate cu AT I), iar în cele mai multe cazuri are intensitatea a doua (după AT I) sau a treia (după AT I și AT III).

Adjectivul este ușor reliefat (și) prin limita sintagmatică dintre SN și SV.

3.1.1. Grafice și date comparative ale AT II cu focus contrastiv (FC) în raport cu focusul larg (FL)

În acest paragraf prezentăm câteva figuri și tabele ilustrative pentru curbele f_0 și pentru valorile principalelor corelate acustice ale AT II – vârful f_0 , extensiunea tonală⁶, durata (vocalei accentuate și a cuvântului focalizat), intensitatea (maximă) și aliniamentul tonal - la rostirea adjectivului *frumoasă* cu focus larg și cu focus restrâns.

Faptul că același enunț este rostit de același informator de câte (minimum) trei ori cu FL și, respectiv, cu FC facilitează compararea rostirilor neutre cu cele cu focalizarea adjectivului. Deoarece enunțurile cu FL prezintă corelate foarte

⁶ Extensiunea accentului tonal a fost măsurată de la „valeură” precedentă, adică valoarea cea mai mică a f_0 la sfârșitul vocalei pretonice, pe consoana sonoră intermediară sau la atacul vocalei accentuate, și până la vârful accentului tonal.

apropiate, am dat curba și valorile medii ale celor trei repetiții; ceea ce nu a fost posibil și nici adecvat pentru repetițiile enunțurilor cu FC, care sunt mai variate.

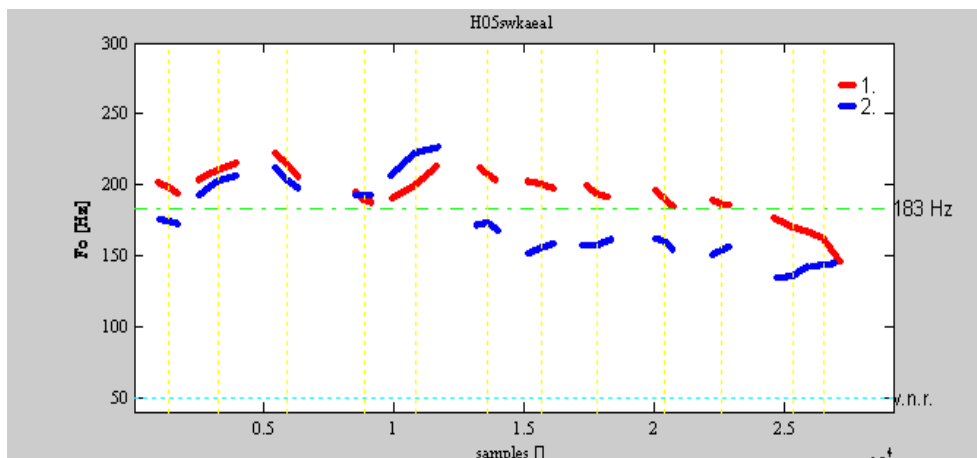


Figura 1. – B5: 1 (roșu) = Ne'vasta fru'moasă vede-un căpitan vs 2 (albastru) = Ne'vasta FRU'MOASĂ vede-un căpitan

Focus	Vârf f0 (Hz)	Ext. tonală (Hz)	Durata (ms) voc./cuv.	Intensitate ⁷ (dB)	Alin. tonal
FL	214	26	118/449	76	alin. la final
FC	228	38	126/506	80	alin. la final

Tabelul 1. Parametrii acustici ai AT II (*frumoasă*) în cele două rostiri ale inf. B5 din fig. 1



Figura 2. – Cj5: 1 = Ne'vasta fru'moasă vede-un căpitan vs 2 = Ne'vasta FRU'MOASĂ vede-un căpitan

⁷ Am trecut intensitatea (energia sonoră) maximă atinsă în cadrul cuvântului focalizat.

Focus	Vârf f0 (Hz)	Ext. tonală (Hz)	Durata (ms) voc./cuv.	Intensitate (dB)	Alin. tonal
FL	196	17	102/435	82	întârziat
FC	283	31	104/514	82	circumflex

Tabelul 2. Parametrii acustici ai AT II (*frumoasă*) în cele două rostiri ale inf. Cj5 din fig. 2

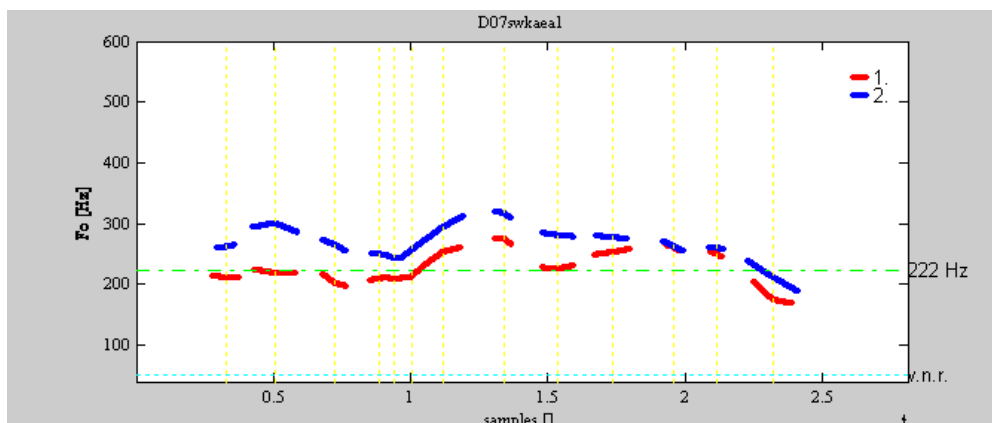


Figura 3. – Cj7: 1 = Ne'vasta fru'moasă vede-un căpitan vs 2 = Ne'vasta FRU'MOASĂ vede-un căpitan

Focus	Vârf f0 (Hz)	Ext. tonală (Hz)	Durata (ms) voc./cuv.	Intensitate (dB)	Alin. tonal
FL	275	66	87/381	75	întârziat
FC	319	52	97/370	78	întârziat

Tabelul 3. Parametrii acustici ai AT II (*frumoasă*) în cele două rostiri ale inf. Cj7 din fig. 3

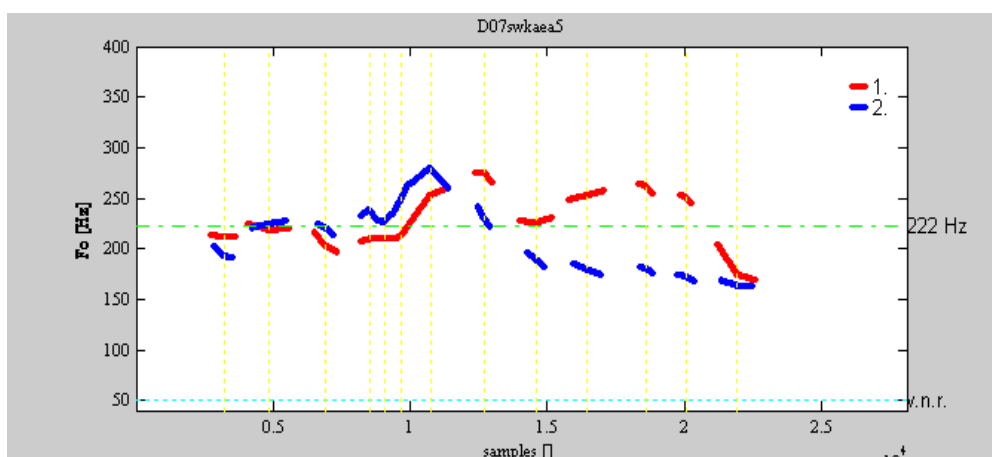


Figura 4. – Cj7: 1 = Ne'vasta fru'moasă vede-un căpitan vs 2 = Ne'vasta FRU'MOASĂ vede-un căpitan

Focus	Vârf f0 (Hz)	Ext. tonală (Hz)	Durata (ms) voc./cuv.	Intensitate (dB)	Alin. tonal
FL	275	66	87/381	75	întârziat
FC	279	46	85/327	72	circumflex

Tabelul 4. Parametrii acustici ai AT II în cele două rostiri ale inf. Cj7 din fig. 4

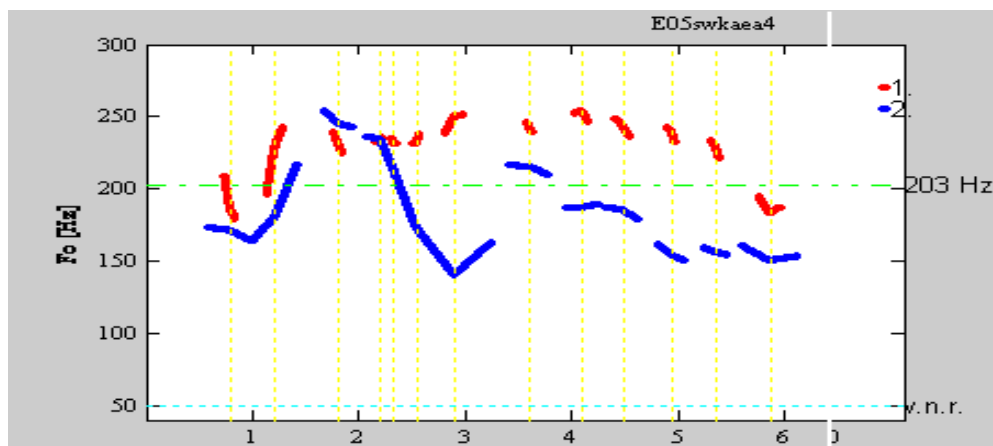


Figura 5. – BM5: 1 = Ne'vasta fru'moasă vede-un căpitan vs 2 = Ne'vasta FRU'MOASĂ vede-un căpitan

Focus	Vârf f0 (Hz)	Ext. tonală (Hz)	Durata (ms) voc./cuv.	Intensitate (dB)	Alin.tonal
FL	251	20	105/425	83	alin. la final
FC	216	76	149/613	82	întârziat

Tabelul 5. Parametrii acustici ai AT II în cele două rostiri ale inf. BM5 din fig. 5

3.1.2. Comentarii la focalizarea adjectivului *frumoasă*

La focalizarea adjectivului *frumoasă* (și, probabil, în general, la focalizarea unui constituent în interiorul enunțului) se percepe cel mai bine auditiv și vizual (prin evoluția curbei f0) deosebirea dintre cele două tipuri de focalizare contrastivă despre care am vorbit mai sus (§ 2). Focalizarea corectivă a adjectivului *frumoasă* a fost înregistrată în 22 din 30 de exemple.

În general, corelatele acustice ale AT II au valori superioare la focusul contrastiv (vezi tabelele 1, 2) în raport cu rostirea neutră. Forma deosebită (circumflexă) a AT IV este însă suficientă pentru perceperea focusului corectiv, chiar în unele cazuri în care unii parametri au valori mai mici; de exemplu, în fig. 4, extensiunea tonală, durata și intensitatea sunt mai mici la adjectivul focalizat, care poartă, în schimb, un accent tonal circumflex.

Aliniamentul tonal al accentului cu focus corectiv se face mai frecvent spre mijlocul vocalei accentuate, mișcarea f0 căpătând o formă convexă (circumflexă), care poate fi notată în sistemul ToBI prin H* L- L% (vezi fig. 2 și 4). Alinierea

vârfului tonal maxim în enunț (HiF0) se poate face și pe finalul vocalei accentuate: L+H* L- L% (vezi fig. 1). O trăsătură esențială a focusului contrastiv este detașarea acestuia mai ales față de secvența postfocală a enunțului, în care accentele tonale sunt dezaccentuate sau cel puțin atenuate. Acest fapt este notat de noi prin accentul de frază intermediară L- (L* ...L*) L%. În fig. 2 și 4, accentul tonal prefocal (AT I) este de asemenea redus. Remarca Adrianei Gorăscu (GLR 2005: 891) cu privire la marcarea prozodică a celor două tipuri de focalizare: „Secvența focală contrastivă [aici – corectivă] este pronunțată cu intensitate superioară secvenței focale neutrale [aici – intensive] și cu o diferență de înălțime mai mare între silaba purtătoare de accent frastic și restul secvenței” este valabilă mai ales în ultima parte. În plus, forma specială a accentului tonal corectiv poate compensa lipsa unor valori superioare ale unor parametri acustici: durata, intensitatea și chiar extensiunea tonală pot fi relativ mai mici la focusul corectiv decât la cel intensiv (vezi fig. 4).

Focalizarea *intensivă* a adjectivului (atestată în opt exemple), mai slab perceptibilă decât cea corectivă, se realizează printr-o mișcare a f0 la un nivel ușor mai ridicat în raport cu rostirea neutră, drept care vârful tonal întârziat, deși mai ridicat, poate avea o extensiune tonală mai mică (vezi fig. 3); durata vocalei accentuate este mai mare, intensitatea maximă a cuvântului focalizat poate fi mai mare (fig. 3) sau (aproape) egală cu cea din rostirea neutră.

O modalitate aparte a focalizării contrastive prezintă informatoarea din Baia-Mare: BM5. Reliefarea adjectivului se realizează printr-o coborâre abruptă și largă a f0 pe silaba accentuată, urmată de o ascensiune largă a f0 începută (la un nivel jos) pe silaba accentuată și continuată cu un salt abrupt pe vocala posttonică: L* + H, după care urmează declinația obișnuită a enunțurilor declarative. Reliefarea AT II se face, de data aceasta, nu printr-un vârf tonal maxim, ci prin coborârea f0 la nivelul cel mai de jos. Este o întrerupere a mișcării f0 în registrul ridicat, caracteristică rostirii emfatică a ardelenilor pe silaba accentuată a adjectivului focalizat, cu o revenire parțială pe silaba posttonică. Această mișcare frecvențială este însoțită de o alungire importantă a vocalei accentuate și a întregului cuvânt focalizat, care este rostit într-un tempo mai lent față de restul enunțului: în fig. 5, durata cuvântului *frumoasă* este de 613 ms (ceva mai puțin de o treime din durata întregului enunț: 2004 ms); vibranta *r* este intensă: are 5 bătăi, intensitatea maximă în enunț și durează 51 ms. Am inclus cele patru rostiri ale inf. BM5 la focalizarea intensivă deoarece le lipsește detașarea netă care intensifică perceperea focusului corectiv; în locul formeii convexe (circumflexe) a mișcării f0 frecventă la focusul corectiv, apare opusul ei – forma concavă. Ele se aseamănă însă și cu focalizarea corectivă prin proeminența perceptivă aproape la fel de puternică și prin estomparea accentelor tonale postfocale.

În timp ce aliniamentul vârfului AT II în enunțurile cu focalizare largă este pe finalul vocalei accentuate sau, mai frecvent - în 15 cazuri -, întârziat, adică pe vocala posttonică, aliniamentul AT II cu focus corectiv se face pe finalul vocalei accentuate sau, mai frecvent, la mijlocul acesteia, în forma specifică a accentului circumflex. Aliniamentul AT II cu focus intens este, în toate cele opt exemple, întârziat.

Contribuția parametrilor acustici la focalizarea contrastivă a adjectivului *frumoasă*, ilustrată în tabelele 1-5, este prezentată sintetic în tabelul următor (A), care arată creșterea valorilor acestor parametri la accentele tonale cu focus contrastiv, în raport cu accentele tonale din enunțul corespunzător rostit cu intonație

neutră. Am notat numărul cazurilor (din totalul de 30 de repetiții) în care valorile sunt mai mari, egale sau mai mici la FC în comparație cu FL.

Valori FC vs FL	Vârf f0	Ext. tonală	Durata voc.	Intensitate
mai mari	25	27	27	22
egale	–	–	–	3
mai mici	5	3	3	5

Tabelul A. Valorile parametrilor acustici ai AT II cu FC față de valorile AT II cu FL

Examinând fig. 1-5 și tabelele corespunzătoare care ilustrează focalizarea adjectivului *frumoasă*, observăm că numai într-un singur caz (fig. 1) toți cei patru parametri prezentați concură la focalizarea adjectivului, în două cazuri au valori superioare trei parametri (fig. 2, 3), într-un caz au valoare superioară doi parametri (fig. 5) și în alt caz un singur parametru (vârful tonal) are valoare mai mare (fig. 4; vezi și *supra*). Vârful f0 este mai înalt în cele cinci exemple, iar extensiunea tonală este mai mare în trei exemple (fig. 1, 2, 5); valoarea mai mică a extensiunii tonale este compensată într-un exemplu cu focus intensiv de durată și, mai ales, de intensitatea mai mare (fig. 3), iar într-un exemplu cu focus corectiv de forma circumflexă a accentului (fig. 4). Mișcarea frecvenței (evoluția curbei f0), care se manifestă prin nivelul vârfului atins, prin extensiunea tonală și prin aliniamentul tonal, este factorul cel mai important în focalizarea contrastivă. Durata este mai mare în patru cazuri (fig. 1, 2, 3, 5), iar intensitatea în trei cazuri (fig. 1, 2, 3). Această ierarhie a corelatelor acustice se menține și dacă luăm în considerație cele 30 de exemple înregistrate cu focalizarea contrastivă a adjectivului *frumoasă* (vezi tabelul A). În majoritatea repetițiilor (17), toți parametrii au valori superioare față de AT II fără focalizare, în opt exemple la focalizare concurează trei parametri, în cinci cazuri doi parametri și într-un caz un singur parametru: nivelul vârfului tonal (este cazul accentului corectiv din fig. 4 discutat mai sus). Durata vocalei cu AT II focalizat este mai mare în 27 de cazuri (ca și extensiunea tonală), iar intensitatea în 22 de exemple. În mod absolut, durata vocalei cu AT II focalizat este maximă în enunț în 23 de cazuri, iar intensitatea adjectivului focalizat este maximă în enunț în două exemple.

3.2. Focalizarea adjectivului *elegant*

În propoziția *Nevasta vede un căpitan elegant* se formează pe determinantul adjectival al obiectului al patrulea accent tonal: AT IV. În rostirea cu intonație neutră (focus larg), „vârful” tonal este pe atacul vocalei accentuate (la același nivel cu vocala pretonică sau, frecvent, mai jos⁸) – și tonul coboară în continuare – în sensul declinației generale a enunțului asertiv, dar cu o extensiune tonală negativă/descendentă mai amplă, favorizată și de alungirea vocalei finale. Coborârea f0 poate continua cu o extensiune mai mică pe nazala următoare *n*, dar poate să se mențină aproximativ la același nivel sau chiar să urce puțin. Vocale accentuată *a* are

⁸ În exemplele noastre „vârful” f0 (adică valoarea cea mai ridicată a f0 în AT IV) poate coborî până la 40 Hz față de nivelul precedent al f0.

durata maximă în enunț în 18 cazuri și durata a doua (după cea a vocalei accentuate a AT I) în 6 repetiții. Intensitatea adjectivului este cea mai mică în enunț.

3.2.1. Grafice și date comparative ale AT IV cu focus contrastiv (FC) în raport cu focusul larg (FL)

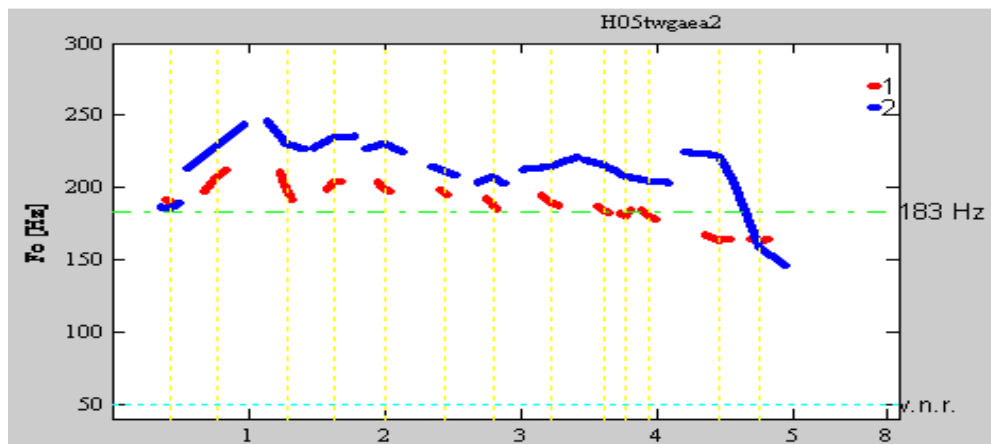


Figura 6. – B5: 1 = Ne'vasta 'vede-un căpi'tan ele'gant vs 2 = Ne'vasta 'vede-un căpi'tan ELE'GANT (2)

Focus	Vârf f0 (Hz)	Ext. tonală (Hz)	Durata (ms) voc./cuv.	Intensitate (dB)	Alin. tonal
FL	167	-10	121/537	73	alin. la început
FC	224	21	111/527	78	alin. la început

Tabelul 6. Parametrii acustici ai AT IV în cele două rostiri ale inf. B5 din fig. 6

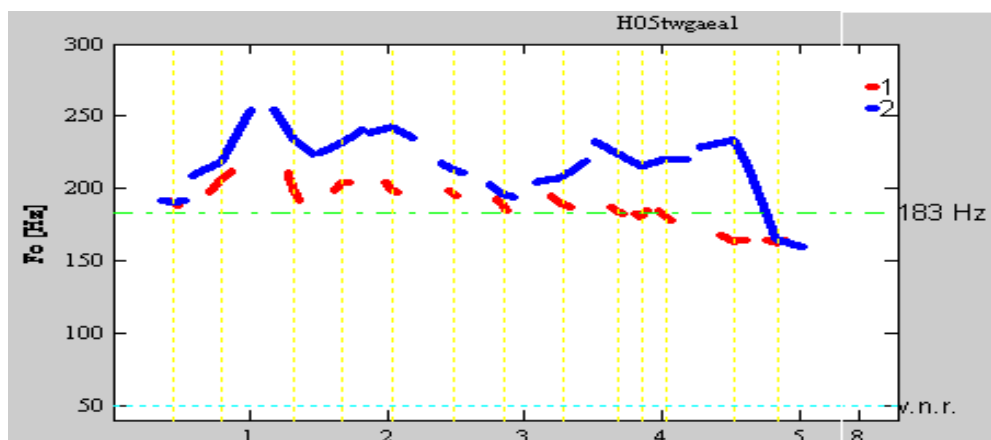


Figura 7. – B5: 1 = Ne'vasta 'vede-un căpi'tan ele'gant vs 2 = Ne'vasta 'vede-un căpi'tan ELE'GANT

Focus	Vârf f0 (Hz)	Ext. tonală (Hz)	Durata (ms) voc./cuv.	Intensitate (dB)	Alin. tonal
FL	167	-10	121/537	73	alin. la început
FC	233	28	114/542	75	circ.

Tabelul 7. Parametrii acustici ai AT IV în cele două rostiri ale inf. B5 din fig. 7

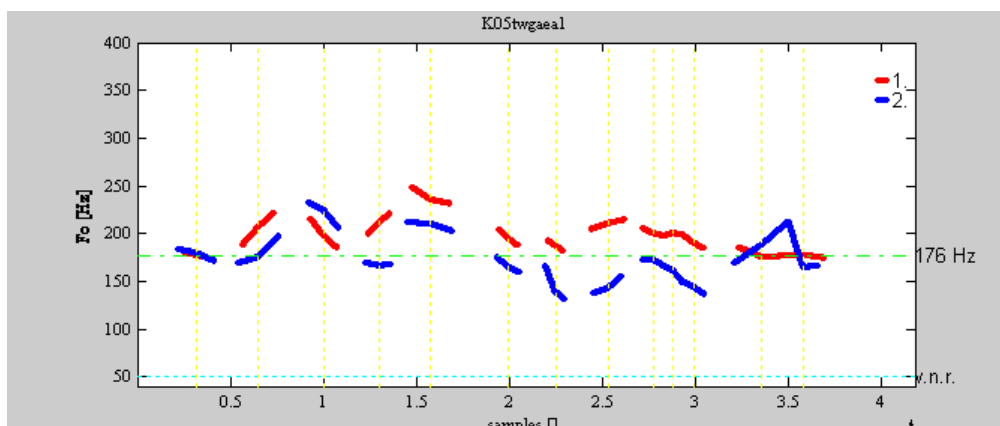


Figura 8. – Ct5: 1 = Ne'vasta 'vede-un căpi'tan ele'gant vs 2 = Ne'vasta 'vede-un căpi'tan ELE'GANT (2)

Focus	Vârf f0 (Hz)	Ext. tonală (Hz)	Durata (ms) voc./cuv.	Intensitate (dB)	Alin. tonal
FL	185	1	147/662	71	alin. la început
FC	187	76	183/704	70	circ.

Tabelul 8. Parametrii acustici ai AT IV în cele două rostiri ale inf. Ct5 din fig. 8

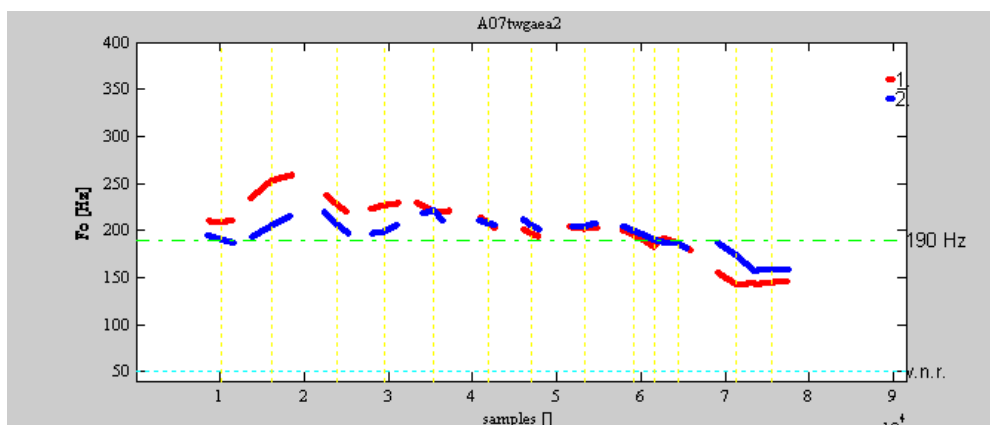


Figura 9. – Iș7: 1 = Ne'vasta 'vede-un căpi'tan ele'gant vs 2 = Ne'vasta 'vede-un căpi'tan ELE'GANT (2)

Focus	Vârf f0 (Hz)	Ext. tonală (Hz)	Durata (ms) voc./cuv.	Intensitate (dB)	Alin. tonal
FL	154	-24	90/501	77	alin. la început
FC	186	6	98/507	82	alin. la început

Tabelul 9. Parametrii acustici ai AT IV în cele două rostiri ale inf. Iș7 din fig. 9

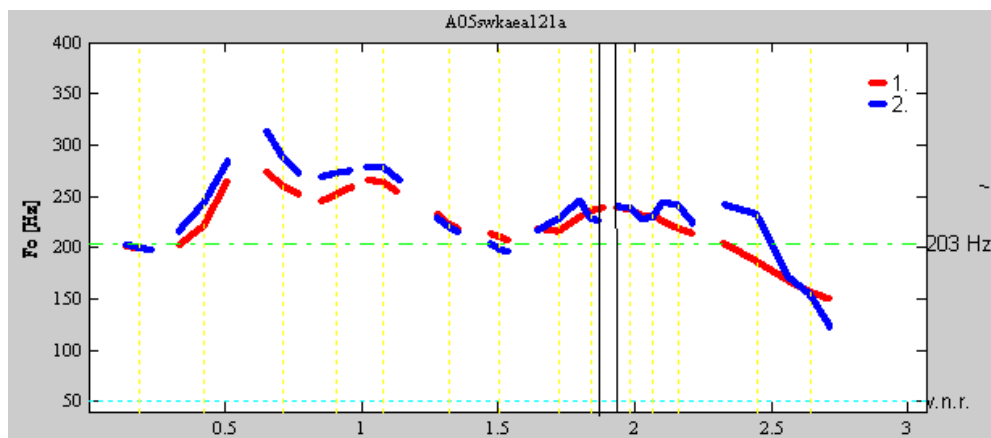


Figura 10. – Iș5: 1 = Ne'vasta 'vede-un căpi'tan ele'gant vs 2 = Ne'vasta 'vede-un căpi'tan ELE'GANT

Focus	Vârf f0 (Hz)	Ext. tonală (Hz)	Durata (ms) voc./cuv.	Intensitate (dB)	Alin. tonal
FL	204	-9	154/594	78	alin. la început
FC	241	18	148/556	72	alin. la început

Tabelul 10. Parametrii acustici ai AT IV în cele două rostiri ale inf. Iș5 din fig. 10

3.2.2. Comentarii la focalizarea adjectivului *elegant*

Focalizarea adjectivului *elegant* prezintă o situație deosebită față de cea a adjectivului *frumoasă*, datorită faptului că acest adjectiv este oxiton și ocupă poziția finală în enunț. Emfaza focală a AT IV care trebuie să se realizeze pe silaba accentuată finală '-gant' intră în conflict cu tonul descendent al accentului frazei (*Phrase Accent*) și al tonului de limită (*Boundary Tone*) al enunțului declarativ.

În această situație, reliefașarea adjectivului final se poate face printr-o ascensiune a frecvenței fundamentale pe vocala accentuată finală, formând un accent tonal AT IV cu un vârf pozitiv (față de coborârea f0 din rostirea neutră) în trei moduri:

- printr-un salt al f0 pe onsetul vocalei accentuate (după ocluzia consoanei g); vezi fig. 6;
- ascensiunea tonului pe onsetul vocalei accentuate continuă până spre mijlocul acesteia și apoi f0 coboară, formând un accent tonal circumflex – vezi fig. 7;

– înainte de AT IV tonul coboară, astfel că ascensiunea f_0 începe mai jos, în zona mediană a rangului tonal, și poate atinge vârful pe finalul vocalei accentuate; forma circumflexă a accentului se realizează prin extinderea pe nazala următoare n – vezi fig. 8.

Primele două contururi terminale pot fi notate prin $H^* L-L\%$, iar al treilea prin $L+ H^* L-L\%$.

În cazul AT IV cu focus contrastiv (*elegant*), distincția dintre focalizarea intensivă și cea corectivă este mai dificilă decât în cazul AT II (*frumoasă*), ascensiunea tonului la începutul silabei accentuate fiind un parametru cu variație continuă. Putem vorbi de focus intensiv chiar atunci când urcarea f_0 la începutul AT IV este practic imperceptibilă, ca în fig. 9, sau aproape de limita perceptibilității⁹, ca în fig. 10. În fig. 9, reliefa focală se produce prin creșterea duratei și mai ales a intensității (de la 77 la 82 dB). Putem vorbi de focus corectiv atunci când saltul f_0 la începutul vocalei accentuate este mai consistent, iar la proeminența accentului tonal contribuie și o creștere importantă a intensității, ca în fig. 6, și, mai ales, atunci când vârful f_0 al AT IV nu mai rămâne pe onsetul vocalei, ci se extinde în interiorul ei, formând un accent *circumflex* pe vocala accentuată (fig. 7) sau un accent circumflex extins pe nazala următoare (fig. 8, în care AT IV are vârful cel mai ridicat în enunț, iar nivelul accentului precedent [AT III] este coborât sub nivelul frecvenței laringiene medii).

O situație aparte prezintă trei enunțuri ale inf. Tm5 și două enunțuri al inf. Iș5: înainte de adjectivul final are loc o scurtă întrerupere a curentului fonator, cu durata între 74 și 98 ms, realizată printr-o ocluzie glotală (*coupe de glotte*) care precedă vocala inițială: vezi fig. 10, cu marcarea pauzei de 76 ms în care se produce ocluzia glotală între (căpita) n și e (legant)¹⁰. Chiar dacă parametrii acustici indică mai curând un focus intensiv (cu valori mai mari ale vârfului și ale extensiei f_0 , dar valori mai mici la durată și intensitate), această mică pauză precedentă conferă adjectivului o reliefare perceptivă apropiată de cea a unui focus corectiv.

Valorile parametrilor acustici la focalizarea contrastivă a adjectivului *elegant*, ilustrate în tabelele 6-10, sunt prezentate sintetic în tabelul următor (B), care arată creșterea valorilor acestor parametri la accentele tonale cu focus contrastiv în raport cu accentele tonale din enunțul corespunzător rostit cu intonație neutră. Am notat numărul cazurilor (din totalul de 28 de repetiții) în care valorile sunt mai mari, egale sau mai mici la FC în comparație cu FL.

Valori FC vs FL	Vârf f_0	Ext. tonală	Durata voc.	Intensitate
mai mari	18	20	14	24
egale	3	7	2	–
mai mici	7	1	12	4

Tabelul B. Valorile parametrilor acustici ai AT IV cu FC față de valorile AT IV cu FL

⁹ Pragul de percepție a variațiilor de frecvență se situează la 1,5 sT, circa 30 Hz (Rietveld, Gussenhoven 1985).

¹⁰ Această întrerupere poate fi de natură fonetică, provocată de dificultatea de a pronunța un e deschis în poziție inițială, dar ea duce la sporirea perceptibilității acustice a adjectivului focusat.

Corelația dintre parametrii acustici și ponderea acestora la focalizarea adjectivului *elegant* sunt mai complexe decât la focalizarea adjectivului *frumoasă*. Nivelul vârfului tonal și extensiunea tonală pozitivă (în raport cu cea negativă a AT IV nefocalizat) pot asigura proeminența adjectivului doar atunci când au valori evident superioare celor ale AT III precedent: vezi fig. 6, 7, 8. Examinând fig. 6-10 și tabelele corespunzătoare care ilustrează focalizarea adjectivului *elegant*, observăm că într-un singur caz (fig. 9) toți cei patru parametri au valori superioare; în trei cazuri contribuie la focalizare câte trei parametri (fig. 6, 8, 9), într-un caz doi parametri (fig. 10). Mișcarea f_0 este prezentă în toate cazurile, creșterea intensității în trei exemple, iar a duratei în două exemple. Luând în considerare toate cele 28 de exemple de focalizare, constatăm că în 8 cazuri contribuie la focalizare toți cei patru parametri, în exemplul 11 conlucrează trei parametri și în exemplul 9 – doi parametri. Numai în trei exemple AT IV capătă formă circumflexă, iar de focus corectiv putem vorbi cu oarecare siguranță doar în patru exemple.

Compararea tabelelor A și B arată că ponderea parametrilor luați fiecare în parte este mai mică la focalizarea adjectivului *elegant* decât la focalizarea adjectivului *frumoasă*, cu excepția intensității care are o pondere mai mare la focalizarea adjectivului oxiton situat la finalul enunțului. Posibilitatea de desfășurare a frecvenței fundamentale este mai redusă în acest caz: nivelul atins de vârful f_0 și extensiunea tonală sunt relativ mici, neputând asigura o proeminență perceptivă netă a AT IV cu focus contrastiv. Pentru aceasta este necesară o intervenție compensatorie a duratei și a intensității. Cifrele absolute date în tabelul B modifică ușor situația reală. Rolul ascensiunii f_0 este în realitate mai redus, deoarece în unele exemple (ca în fig. 9, 10) valorile mai mari ale vârfului tonal și ale extensiunii tonale rămân sub/la limita perceptibilității. În schimb, rolul duratei este mai mare decât pare să rezulte din tabelul B, deoarece durata ultimei silabe accentuate din *elegant* are valori mari și în rostirea neutră: în 20 din 24 de exemple durata vocalei *á* este cea mai mare din enunț. În cazul focalizării contrastive a adjectivului *elegant*, durata ultimei silabe accentuate este cea mai mare din enunț în 23 de exemple din 28¹¹. În ceea ce privește intensitatea maximă a adjectivului final *elegant*, ea este cea mai mică din enunț în rostirile neutre, dar are valori mai mari în aproape toate cazurile de focalizare (24 din 28 de exemple), iar în opt exemple are valoarea cea mai ridicată în enunț.

Aliniamentul tonal al vârfului AT IV în enunțurile cu focalizare largă este la începutul vocalei accentuate, având extensiunea tonală negativă/descendentă, iar aliniamentul AT IV cu focus contrastiv se face tot la începutul vocalei accentuate, dar cu extensiune pozitivă (care poate fi practic imperceptibilă sau abia perceptibilă auditiv) și, mai rar (în trei cazuri din 28), în interiorul vocalei: accent circumflex sau la sfârșitul vocalei (în două cazuri): circumflex extins. Numai în două exemple accentul circumflex are vârful f_0 cel mai înalt din enunț.

¹¹ Un caz extrem prezintă o repetiție a inf. BM5 în care vocala accentuată a adjectivului *elegant* atinge durata de 235 ms. La perceperea alungită a silabei finale se adaugă, în rostirile cu sau fără focalizare, durata nazalei următoare *n*.

4. Comentarii generale

În cadrul focalizării contrastive a adjectivului – determinată de forma de elicitare a enunțurilor – am distins două subtipuri: focus *intensiv* și focus *corectiv*, care se diferențiază prin intenția comunicativă a vorbitorului și prin mijloacele de realizare. Prin focusul intensiv vorbitorul identifică, selectează, o caracteristică dintre cele propuse și o prezintă ca fiind elementul cel mai important al comunicării respective. Prin focusul corectiv vorbitorul selectează însușirea importantă pentru comunicare și, în același timp, evită/corectează o indecizie sau o alegere falsă a interlocutorului (anchetatorului).

Întrucât mărcile prozodice utilizate de vorbitori pentru focalizarea adjectivului sunt corelatele acustice prozodice/suprasegmentale cunoscute: frecvența, durata și intensitatea, am încercat să punem în evidență aceste mărci prin raportarea valorilor parametrilor acustici ai accentului tonal al constituentului focalizat la valorile corespunzătoare ale accentului tonal al aceluiași constituent din același enunț rostit cu intonație neutră (cu focalizare largă).

Prima observație care rezultă din compararea datelor generale prezentate în tabelele A și B este că, în toate cazurile de focalizare, avem de-a face cu o creștere relativă a valorilor tuturor sau ale unora dintre parametrii avuți în vedere. Valoarea mai scăzută a unor parametri este compensată de valorile superioare ale altor parametri sau de forma specială a accentului tonal: accentul circumflex, cu caracteristica sa contextuală – dezaccentuarea sau atenuarea celorlalte accente tonale, în special a celor postfocale.

Mărcile acustice ale focalizării sunt, în ordinea importanței lor, următoarele:

- evoluția frecvenței pe vocala accentuată a constituentului focalizat, care se manifestă, de regulă, prin ascensiunea f_0 cu ridicarea nivelului vârfului tonal și creșterea extensiunii tonale; mai rar, printr-o mișcare descendent-ascendentă;
- mișcarea curbei f_0 împreună cu aliniamentul vârfului tonal la vocala accentuată a constituentului focalizat pot da naștere unor forme speciale ale accentului tonal: ascendent-descendentă (convexă: accent circumflex) sau descendent-ascendentă (concavă);
- mărirea duratei constituentului focalizat, mai ales a vocalei accentuate a acestuia;
- creșterea intensității maxime a constituentului focalizat;
- dezaccentuarea/reducerea altor accente tonale, în special din secvența postfocală a enunțului;
- separarea constituentului focalizat printr-o scurtă pauză; în datele noastre, adjectivul *elegant* este separat prin atacul dur (*coupe de glotte*) al vocalei inițiale.

Conlucrarea și ponderea parametrilor acustici este mai complexă în cazul focalizării adjectivului final oxiton *elegant*. Diminuarea rolului creșterii frecvenței este compensată prin sporirea rolului duratei și, mai ales, a intensității.

Cercetarea noastră a avut în vedere un aspect limitat al focalizării contrastive a adjectivului, reușind totuși să evidențieze o serie de mărci prozodice ale acesteia. Caracterul limitat se datorează, pe de o parte, restrângerii obiectului de cercetare la enunțuri declarative simple de tipul SVO cu determinări adjectivale ale subiectului

și obiectului. Structura silabico-accentuală a celor două adjective este trisilabică paroxitonă (*frumoasă*) și, respectiv, oxitonă (*elegant*), iar poziția lor în context este la limita SN și la finalul enunțului. Pe de altă parte, este limitat numărul informatorilor (8) și al enunțurilor analizate: 58 de enunțuri cu focalizarea adjectivului vs 48 de enunțuri cu rostire neutră. Probabil că mărirea numărului de informatori din diferite zone ale domeniului limbii române și analiza unui corpus mai mare și mai diferențiat ar evidenția și alte mărci prozodice ale focalizării adjectivului și, mai ales, a unor noi modele de utilizare a acestora și ar spori fiabilitatea datelor statistice.

Bibliografie

- Armstrong, Ward 1926: L.E. Armstrong, I.C. Ward, *A Handbook of English Intonation*, Cambridge, Heffer.
- Avram 1997: M. Avram, *Gramatica pentru toți*, București, Editura Academiei Române.
- Coustenoble, Armstrong 1934: N.H. Coustenoble, L.E. Armstrong, *Studies in French Intonation*, Cambridge, Heffer.
- Dascălu-Jinga 1998: L. Dascălu-Jinga, *Intonation in Romanian*, în Daniel Hirst, Albert di Cristo (eds.), *Intonation Systems: a Survey of Twenty Languages*, New York, Cambridge University Press, 239-260.
- Dascălu-Jinga 2001: L. Dascălu-Jinga, *Melodia vorbirii în limba română*, București, Univers Enciclopedic.
- Dascălu-Jinga 2005: L. Dascălu-Jinga, *Organizarea prozodică a enunțului*, în GLR 2005, 902-946.
- Drăganu 1945: N. Drăganu, *Elemente de sintaxă a limbii române*, București, Institutul de Lingvistică Română.
- GLR 1963: *Gramatica limbii române*, vol. II. *Sintaxa*, București, Editura Academiei Române.
- GLR 2005: *Gramatica limbii române*, II. *Enunțul*, București, Editura Academiei Române.
- Gorăscu 2005: A. Gorăscu, *Organizarea focală a enunțului (topic/focus)*, în GLR 2005, 886-901.
- Graur 1984: Alexandru Graur, *Accentul în frază*, în „Limba și literatura română”, XIII, 3, 3-4.
- Gussenhoven 2007: C. Gussenhoven, *Types of focus in English*, în Chungmin Lee, Matthew Gordon, Daniel Büring (eds.), *Topic and Focus: Cross-linguistic Perspectives on Meaning and Intonation*, Heidelberg, New York, London, Springer, 83-100.
- Intonations romanes* 2011: *Intonations romanes*, coordonné par Paolo Mairano, „Géolinguistique”, Hors-série n° 4, Université de Grenoble.
- Kiss 1998: K.E. Kiss, *Identificational focus and information focus*, în „Language”, 74, 245-273.
- Ladd 2008: D.R. Ladd, *Intonational Phonology*, Second Edition, Cambridge, Cambridge University Press.
- Manolescu, Olson, Ortega-Llebaria 2009: A. Manolescu, D. Olson, M. Ortega-Llebaria, *Cues to Contrastive Focus in Romanian*, în M. Vigário, S. Frota, M. João Freitas (eds.), *Phonetics and Phonology: Interactions and Interrelations*, VI, 71-90.
- Pană Dindelegan 2013: G. Pană Dindelegan, *The Grammar of Romanian*, Oxford, Oxford University Press.
- Pușcariu 1994: S. Pușcariu, *Limba română*, vol. II. *Rostirea*, ediție îngrijită de M. Vulpe, studiu introductiv de A. Avram, București, Editura Academiei Române.

Rietveld, Gussenhoven 1985: A.C.M. Rietveld, C. Gussenhoven, *The relation between pitch excursion size and prominence*, în „Journal of Phonetics”, 13, 299-308.

Turculeț 2012: Adrian Turculeț, *Strategii și mărci ale focalizării în graiurile dacoromâne. 1. Enunțative afirmative*, comunicare la al XV-lea Simpozion Internațional de Dialectologie (Cluj-Napoca, 16-17 septembrie 2012), în curs de apariție.

Prosodic Means of Emphasizing the Adjectival Constituent

Contrastive focus highlights a certain element/constituent of the statement, which can occur in some specific communication situations that require the exclusion of some possible referential alternatives in the same context. In this paper we research the prosodic means of emphasizing the adjectival extension of the subjects in the statement with SVO structure – SEVO and SVOE. Our approach is based on a comparative analysis of the same statements uttered with “neutral” intonation (*broad focus*) and with contrastive focus on the adjective. The corpus was selected from the archives of *The Multimedia Atlas of Romania* (AMPRom) and represents the literary language spoken in six points of the atlas.