

**EISENAU/PRISACA:  
ZU- UND AUSWANDERUNGEN  
UND EINE KLEINE CHRONIK IM  
DICTIONARUL GEOGRAFIC VON 1908**

*Gedenkstein von Amerika-Auswanderern  
seit fast einem Jahrhundert auf dem Dorffriedhof*

IOANA SCRIDON

**Eisenau/Prisaca: imigrări și emigrări și o scurtă cronică  
în Dicționarul geografic din 1908**

(Rezumat)

Situația deosebită din regiunea administrației montanistice din sudul Bucovinei, în perioada habsburgică, a influențat nu numai imigrările, ci și emigrările, care diferă, mai ales ca amploare, față de alte zone din Bucovina istorică. Emigrările din partea montană a ținutului administrativ al Câmpulungului spre America sunt puține, fenomenul este, însă, încă insuficient studiat pe bază de documente de arhivă. Situația este una deosebită pentru localitățile aflate sub regim montanistic, în majoritate sate și comune înființate de administrația habsburgică, având meseriași aduși din regiunea Zips/Spiska, atunci parte a Imperiului Habsburgic.

O localitate tipică din acest grup de așezări cu populație originară din Zips a fost Eisenau (în traducere, „liziera de fier”/„feroasă”), Prisaca de azi. O interesantă, deși scurtă, descriere se găsește în *Dicționarul geografic al Bucovinei*<sup>1</sup>. Pentru Bucovina, documentația a fost realizată de Em. Grigorovitză, profesor de liceu, după modelul descrierii localităților, în capitolul de topografie a așezărilor, din volumul omagial *Die Bukowina*<sup>2</sup>.

---

<sup>1</sup> Emil Grigorovitză, II. *Dicționarul geografic al Bucovinei*, București, Atelierele Grafice Socec & Co., Societate anonimă, 1908, p. 94; Lucrarea este înscrisă în seria lucrărilor de specialitate „Dicționarele geografice ale țărilor locuite de români în afară de Regat”, editate și îngrijite de Societatea Geografică Română.

<sup>2</sup> XXX, *Die Bukowina. Eine allgemeine Heimatkunde verfasst anlässlich des 50jährigen...*, Pardini Verlag, Czernowitz, 1899, siehe Kapitel IX, *Topographische Beschreibung der Siedlungen*, darin viele Hinweise auf Zipser Siedlungen beispielsweise in der Präsentation von Jakoben, S. 217.

Localitatea Eisenau, așa cum este ea descrisă în *Dicționarul geografic*, are o situație specifică, ea nefiind trecută ca sat sau comună, ci ca „moșie”, cu administrație specială, adică montanistică, aflată în districtul Câmpulung, între Vama și Câmpulung. Suprafața dată este de 3,39 km<sup>2</sup>, populația numărând „786 de locuitori germani de religie evanghelică și puțini romano-catolici”. Printr-un flux de imigrări, satul cunoaște o evoluție aparte în perioada Ducatului Bucovina, când se stabilește aici un număr mai mare de meseriași italieni (cioplitori în piatră, constructori de străzi, căi ferate și tuneluri) și de comercianți evrei. Emigrări sporadice încep la sfârșitul secolului al XIX-lea, mai ales în rândul bărbaților tineri, spre zona Bistriței, astăzi județul Bistrița-Năsăud<sup>3</sup>. Un monument care amintește de plecările organizate în țări de peste Ocean s-a păstrat în Cimitirul comunal din Prisaca: o piatră comemorativă, ridicată de emigranți pentru părinții (familia Wagner) decedați în Eisenau/Prisaca<sup>4</sup>.

**Cuvinte și expresii cheie:** America, Bucovina, Eisenau/Prisaca, imigrări, emigrări, confesiune evanghelică, administrație montanistică, germani originari din Zips/Spiska.

In der Literatur zur Auswanderung aus der Bukowina nach Übersee werden die Zipser Gemeinden des südlichen Buchenländer Bergbau- und früheren Montangebietes nur selten erwähnt. In dem grundlegenden Werk von Hans Chmelar zu den Höhepunkten der Auswanderungen aus den Ländern der österreichischen Reichshälfte der Doppelmonarchie in der Zeitspanne 1905–1914 nach Amerika mit vielen Verweisen zum damaligen Kronland, kommen sie auch nicht vor, nur weitläufig der Verwaltungsraum Kimpolung<sup>5</sup>. Das gilt auch für neuere Studien zu dem Thema, wie in dem Sammelband *Nach Übersee*<sup>6</sup> oder die bisher veröffentlichte Kurzfassung der Vorarbeit zu einer großen, noch nicht veröffentlichten Monographie von Eisenau, an der Renate Gschwendtner arbeitet<sup>7</sup>.

<sup>3</sup> Emil Grigorovitz, II. *Dicționarul geografic al Bucovinei*, București, Atelierele Grafice Socec & Co, Societate anonimă, 1908, p. 94; Nicolai Grămadă, *Toponimia minoră a Bucovinei*, vol. I–II, Îngrijirea ediției, studiul introductiv, bibliografia, notele și indicele: Ion Popescu-Sireteanu, Introducere: D. Vatamaniuc, București, Editura Anima, Colecția „Enciclopedia Bucovinei în studii și monografii” (1), 1996, 366 + 374 p. + 26 p. cu facsimile + *Harta Bucovinei* (politică și administrativă, post 1994).

<sup>4</sup> Ioana Scridon, *Eisenau im Dicționarul geografic von 1908*, în „Der Südostdeutsche”, Augsburg, nr. 4, 2015, S. 4 (Kurzfassung dieses Beitrags).

<sup>5</sup> Hans Chmelar, *Höhepunkte der österreichischen Auswanderung*, Wien, 1974, Verlag der Österreichischen Akademie der Wissenschaften, S. 105 und 143 (zu Kimpolung).

<sup>6</sup> Halrun Reinholz, *Auswanderung aus der Bukowina nach Übersee*, în *Nach Übersee*, Potsdam, 2015, S. 123–141. (Herausgegeben vom Deutschen Kulturforum östliches Europa Potsdam, 304 S.).

<sup>7</sup> Zur allgemeinen Geschichte des Ortes siehe auch *Geschichte Eisenaus*, zusammengestellt von Renate Gschwendtner im Januar 2003, neu zusammengestellt von Renate Gschwendtner im Januar 2012). Veröffentlicht mit Genehmigung der Autorin im World-Wide-Web durch die Bukovina Society of the Americas, 7. Februar 2003 und 21. Januar 2015; Acad. Radu Grigorovici, *Bucovina între milenii. Studii și documente*, Cuvânt-înainte: D. Vatamaniuc, m. o. al Academiei Române, Ediție îngrijită de Rodica Marchidan și Rodica Iațencu, Indice de nume de Rodica Iațencu, București,

Die durchwegs als Bergbau- und Bergwerksorte gegründeten Siedlungen hatten einen besonderen Status als Montangebiet mit vielen Sonderregeln infolge der österreichischen Berggesetze, einschließlich im Bereich Besitzverhältnisse, was sich wohl auf die Auswanderungsbewegung ausgewirkt haben könnte.

Zu den Zipser Ortsgründungen um bzw. kurz nach 1800 zählt Eisenau, rumänisch Prisaca, eine Zeit amtlich auch Prisaca Dornei.

Viele Daten zu dieser damals deutschen Gemeinde finden sich im umfassenden Buch von Oskar Hadbawnik über die Bukowiner Zipser Gemeinschaften aber auch hier nur wenige Hinweise zur Amerika-Wanderung<sup>8</sup>. Die statistischen Daten der Polizeidirektionen zu dieser Migrationsthematik sind für diese Dörfer noch nicht ausgewertet (Vergleiche Lichtenberg und Umgebung)<sup>9</sup>. Auch das Jahr der Besiedlung, die sich sicherlich über längere Zeit erstreckte in Verbindung mit der Entwicklung der Montanindustrie, ist unterschiedlich angegeben, gibt Constantin Ungureanu das Jahr 1807 an, bezieht sich jedoch als Quelle auf einen Zeitungsartikel aus der früher erschienenen Wochenschrift „Neuland“ aus dem Jahre 1956 (Ausgabe 9/September, Nr. 24)<sup>10</sup>. Diese Angaben wurden auch von dem Historiker Daniel Hrenciuc in die Arbeit über die Buchenlanddeutschen so übernommen<sup>11</sup>. Es sollen in dem angeführten Gründungsjahr laut Artikel aus „Neuland“ schon 38 Familien bzw. etwa 200 Deutsche aus der Zips gewesen sein. Der frühe Bukowiner Historiker Raimund Friedrich Kaindl gibt in seinem immer noch grundlegenden Werk über das „Ansiedlungswesen in der Bukowina...“ für 1840 genaue 86 Familien an<sup>12</sup>.

Im umfangreichen ersten rumänischen Fach-Nachschlagewerk zu den Ortschaften der Bukowina (angelehnt an den topographischen Teil im Kaiser-Jubiläumsband *Die Bukowina*, Czernowitz, 1899, in dem Eisenau kurioser Weise fehlt!), herausgegeben von der sehr geachteten Rumänischen Geographischen Gesellschaft in Bukarest (1908, 248 großformatige Seiten) in Zusammenarbeit mit dem Czernowitzer Gymnasialprof. Em. Grigorovitza, wird auf diese

---

Editura Academiei Române, Colecția „Enciclopedia Bucovinei în studii și monografii” (19), 2006, 490 p.

<sup>8</sup> Oskar Hadbawnik, *Die Zipser in der Bukowina*, Stuttgart, 1992, Eigenverlag der Landsmannschaft der Buchenlanddeutschen e. V. (später noch eine 2. Auflage sowie unveränderte Nachdrucke); Ottilie Nebel, *Bade- und Luftkurort Eisenau in der Bukowina*, in „Der Südostdeutsche“, Augsburg, 1996, Nr. 6, S. 4.

<sup>9</sup> Luzian Geier, *Lichtenberg/Dealul Iederii*, in: „Der Südostdeutsche“, Augsburg, 2013, Nr. 6, S. 6–7.

<sup>10</sup> Constantin Ungureanu, *Bucovina în perioada stăpânirii austriece 1774–1918*, Chișinău, Editura Civitas, 2003, p. 94, 99, 148, 154, 194–196, 208, 245, 260.

<sup>11</sup> Daniel Hrenciuc, *Între destin și istorie: germanii în Bucovina (1918–2012)*, Cluj-Napoca, Editura Argonaut, 2013, p. 18; Ștefan Purici, *Colonizări și emigrări în Bucovina între anii 1775–1848*, in „Analele Bucovinei”, Rădăuți–București, anul II, nr. 2, Editura Academiei Române, 1995, p. 357–373, hier S. 361–362 ohne Angaben zu den Siedlungen der Zipser.

<sup>12</sup> Raimund Friedrich Kaindl, *Ansiedlungswesen in der Bukowina seit der Besitzergreifung durch Österreich*, Verlag der Wagner'schen Universitäts-Buchhandlung, Innsbruck, 1902, S. 340.

Sondersituation hingewiesen. Diese wichtige Dokumentation wurde zusammen mit einer ähnlichen für Bessarabien als Reprint publiziert, eine erfreuliche Ergänzung zu den zwei Bänden *Toponimia minoră a Bucovinei*, die vom Bukowina-Institut Rădăuți herausgebracht wurden<sup>13</sup>. Der Ort wird mit dem deutschen Namen unter Eisenau geführt, der amtlichen damaligen österreichischen Bezeichnung, in Klammern ist die rumänische Ortsbezeichnung Prisaca angeführt. Während sonst bei den Ortschaften als Status Stadt, Stadtteil, Gemeinde, Markt, Dorf oder Weiler angeführt wird, heißt es hier „Gut“ (*moșie* rumänisch) mit einer besonderen Verwaltung, im Distrikt Kimpolung gelegen, zwischen der Gemeinde Wama und der damaligen Kleinstadt Kimpolung. Das Weichbild wird mit 3,39 Quadratkilometern angegeben, die Bevölkerungszahl mit „786 deutschen Einwohnern evangelischer Religion und wenigen Katholiken“ (Zahl nach einem Zensus von vor 1900). Eisenau liegt, so heißt es weiter, an der Hauptstraße, der sogenannten alten Heeresstraße Gurahumora-Kimpolung und an der Bahnlinie Hatna-Kimpolung. Die Bewohner haben eine Schule und eine Sparkasse der „deutschen Siedler“. In der Zeit des Kronlandes gehörte Eisenau die längste Zeit zum Gerichtsbezirk Kimpolung und zur gleichnamigen administrativen Bezirkshauptmannschaft.

Als „Gutsgebiet“ wird Eisenau auch in den Adressbüchern der österreichischen Industrie- und Handelskammern geführt, darin findet man eine polnische Ortsbezeichnung: Ajzenaw<sup>14</sup>. Im Jahrbuch für 1908 beispielsweise ist die Bevölkerungszahl mit 999 angegeben, als „Umgangssprache“ wird die deutsche angegeben. Das hatte damit zu tun, dass sich zwischenzeitlich nicht nur italienische Handwerker – meist Steinhauer für Straßen-, Wege- und Tunnelbau –, Kleinunternehmer, wie Luigi Giacomelli, und Meister (Kattani, Bortuzzo, Bertani), teils zweisprachige Südtiroler, niedergelassen hatten, sondern auch etliche jüdische Geschäftsleute und Pächter (Meschulim Landau, Salomon Rudich, Samuel Katz, Jossel Sand, Hersch Feldhammer, Efroim Fleischer, Jossel Meier oder Jetti Schaffer mit ihrer Greislerei). Zuständiger Handelskammerbezirk war Czernowitz. Es gab für dieses Gebiet des Buchenlandes relativ früh ein Post- und Telegraphenamt, den Bahnhof und die Schule.

In Foto 1 ist die Ansicht von Eisenau-Prisaca Dornei als Luft- und Schwefelheilbad-Kurort mit dem alten Zentrum ist (rechts die Kirche), so aufschlussreich ist der Text auf der Rückseite. Die Karte aus den 20er Jahren des vergangenen Jahrhunderts wurde nach Czernowitz geschrieben an Fräulein Bertha Dellmann in der Gartengasse, wo diese einen „Mode-Salon“ führte. Fräulein Dellmann hatte anscheinend diesen Kurort vorgeschlagen und vermittelt. Außer Dank an die Adressatin ist für uns heute folgender Satz wichtig: „Liebes Fräulein Berta! Glückliche und zufriedene fühlen wir uns in dem Gottbegnadeten Erdenfleckchen“. Die Ansichtskarte hatte der Verlag Ernest Materna

<sup>13</sup> Zamfir Arbore, Em. Grigorovitz, *Dicționarul geografic al Basarabiei și Bucovinei*, Ediție anastatică, Partea a II-a, *Bucovina*, Iași, Editura Tipo Moldova, 2011.

<sup>14</sup> *Adressbuch von Bukowina* (2. Auflage), Wien, 1908, S. 1414–1415.

herausgebracht, dessen Inhaber aus Louisenthal/Fundu Moldovii stammte. Als Vorlage diente ein Foto von I. Pașcanu. Schon in einem frühesten gedruckten *Illustrierter Führer durch die Bukowina* (Czernowitz 1907/8) wird Eisenau angeführt, aber nur als Ausgangspunkt für Wanderungen zum Tomnatic-Gipfel (zweieinhalb Stunden Aufstieg), Anreise mit der Bahn von Kimpolung (Seite 103).

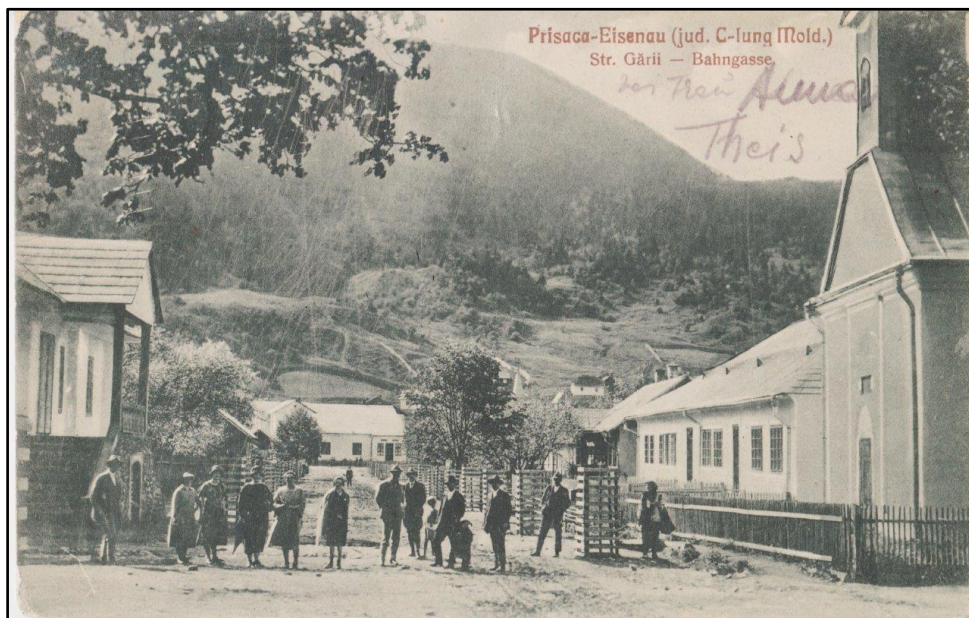


Foto 1. Ansichtskarte von Eisenau<sup>15</sup>

Zu dieser wichtigen identitätserhaltenden Institution ist beispielsweise im ersten Band von Dr. Rudolf Wagner nachzulesen, dass die Dörfer der Zipser fast immer zum IV. Schulbezirk in der Bukowina gehörten mit Sitz in Kimpolung. Eisenau hatte nachgewiesener Weise bald nach 1800 eine eigene Schule, im Jahre 1904 war es eine „Zweiklassige Volksschule“ unter der Leitung von Oberlehrer Eduard Köhler. Er stammte aus Neu-Itzkany, war evangelisch und unterrichtete alle Fächer in Deutsch<sup>16</sup>.

Die evangelischen Deutschen gehörten seit der Besiedlung und über lange Jahre zum ersten Pastorat AB der Bukowina in Millescheutz-Badeutz. Bis weit ins 20. Jahrhundert hielten beide Zipser deutsche Glaubensgemeinschaften ihre Gottesdienste und kirchlichen Feste im gleichen Bethaus ab. Aus den wenigen

<sup>15</sup> Karte aus dem Privatarhiv der Autorin dieses Beitrags.

<sup>16</sup> Rudolf Wagner, *Das multinationale Schulwesen in der Bukowina zu österreichischer Zeit*, Verlag „Der Südostdeutsche“, München, 1985, S. 47 (Schulbezirke) und 69 (Eisenau).



frühen erhaltenen bzw. zugänglichen kirchlichen Unterlagen wissen wir, dass in den acht Jahren und neun Monaten in den 35 Bukowiner Orten mit evangelischen Bewohnern 886 Kinder geboren und getauft worden waren, davon 28 in Eisenau<sup>17</sup>. Diese für die damalige Zeit klein scheinende Zahl Taufen für fast neun Jahre geht auf die noch relativ kleine deutsche Gemeinde Eisenau zurück, obwohl die „Kolonie“ damals zu den zehn zahlenmäßig stärksten evangelischen Gemeinden in der Bukowina zählte<sup>18</sup>.

Der Niedergang des Bergbauwesens in diesem südlichen Buchenländer Bergland, der später große Kinderreichtum in dieser Gegend und die allgemeine Wirtschaftslage führten um 1900 auch hier zu Abwanderungen, vor allem über die Berge Richtung Siebenbürgen (vor allem in den Bistritz-Nassoder Raum) mit seinen evangelischen Sachsen, Raum, aus dem seinerzeit Siedler in die evangelischen Zipser-Siedlungen gekommen waren, aber auch nach Nordamerika<sup>19</sup>.



Foto 2. Gedenk-Grabstein. Eisenauer Friedhof

<sup>17</sup> 4. Taufbuch des „Millescheuzer Pastorats“ für die Zeit 1826 – November 1834, geführt von Pastor Andreas Schwartz, der aus Siebenbürgen stammte und die Pfarrei bis zu seinem Tode 1840 führte. Mikrofilm Bukowina-Institut Augsburg.

<sup>18</sup> Edgar Müller, *Die evangelischen Gemeinden in der Bukowina. Aufbau und Ende*, II. Teil, München, 1972, S. 29, 45–47.

<sup>19</sup> Ekkehart Lebouton, *Kleine evangelische Kirchengeschichte der Bukowina*, in Rudolf Wagner, *Vom Halbmond zum Doppeladler: Ausgewählte Beiträge zur Geschichte der Bukowina und der Czernowitzer Universität „Francisco-Josephina“*, Augsburg, 1996, S. 133–168.

Wenn die Urkunden diesbezüglich noch auszuwerten sind, steht jedoch für alle sichtbar seit etwa einem Jahrhundert ein Grab-Gedenkstein auf dem Ortsfriedhof, der an Auswanderer nach Amerika erinnert. Die emigrierten Kinder stifteten für die Eltern diesen großen und massiven Sandstein mit großer Inschrift: „Andenken von ihre Kinder aus Amerika Fridrich und Franziska Wagner“ (Foto 2). Derartige steinerne Denkmale zu diesem Ereignis sind in der Bukowina eine Seltenheit, der zweiteilige rote Stein (unten breiteren Sockel mit Inschrift) verdient Aufmerksamkeit. Überhaupt ist der ganze Friedhof einen Besuch, vor allem aber eine wissenschaftliche Dokumentation wert.