

Lavinus NIKOLAJEVIC  
(Universitatea de Vest  
din Timișoara)

## Tehnici extinse ale clarinetului în lucrarea *Soliloquies* de Leslie Bassett

**Abstract: (Extended Techniques for Carinet in *Soliloquies* by Leslie Bassett Piece)** Leslie Bassett is a well-known composer of American classical music who was born on January 22, 1923. Bassett's music is carefully structured, with clear formal schemes. His creation contains serial elements of rhythm and short motives. His pieces can be expansive with powerful lyric elements combined with the predilection for intense contour. His musical language is often polyphonic and counterpointed. The expressiveness and intrigue created by his work is accentuated by long ranges, measured breaks and a variety of tempos from slow to very fast. *Soliloquies*, written in 1978 for Robert Onofrey, is a solo clarinet work in four parts, which is undoubtedly seen as a very good example for a composition of the 20th century. From a technical point of view, the whole ambitus of the clarinet it is used alongside to saltations from the low register to the acute one, the use of the over-acute register being often used. Besides these already known techniques, this work also includes extended clarinet techniques such as resonance trills and multiphonics. *Soliloquies* is a very good example of 20th century music written for solo clarinet that combines traditional writing features with extended clarinet techniques.

**Keywords:** Leslie Bassett, extended techniques, modern music, clarinet, 20th century

**Rezumat:** Leslie Bassett este un cunoscut compozitor de muzică clasică american care s-a născut la 22 ianuarie 1923. Muzica lui Bassett este una structurată cu grijă, cu scheme formale clare. Creația sa conține elemente seriale ale ritmului și scurte motive. Melodiile sale pot fi expansive cu puternice elemente de lirism combinate cu predilecția pentru un contur intens. Limbajul său muzical este adesea polifonic și contrapunctic. Expresivitatea și intriga creată de munca sa este accentuată de fermate lungi, pauze măsurate și o varietate de tempouri de la lente până la foarte rapide. *Soliloquies*, scrisă în anul 1978 pentru Robert Onofrey, este o lucrare pentru clarinet solo în patru părți, fiind văzută, fără niciun dubiu, ca un exemplu foarte bun pentru o compoziție a secolului XX. Din punct de vedere tehnic avem folosirea întregului ambitus al clarinetului, salturi din registru grav la cel acut, folosirea registrului supra-acut fiind foarte des utilizată. Pe lângă aceste tehnici deja cunoscute, în această lucrare apar și tehnici extinse ale clarinetului precum: trilul de rezonanță și sunetele multifonice. *Soliloquies* este un foarte bun exemplu al muzicii secolului XX scrisă pentru clarinet solo în care se îmbină trăsături de scriitură tradițională cu tehnicile extinse ale clarinetului.

**Cuvinte-cheie:** Leslie Bassett, tehnici extinse, muzică modernă, clarinet, secolul XX

Leslie Bassett este un cunoscut compozitor american de muzică clasică care s-a născut la 22 ianuarie 1923 în familia lui Archibald Leslie și a Verei Bassett în Handford, statul California. În 1949 se căsătorește cu Anita Elizabeth Dinniston cu care are doi copii: Wendy Lynn și Noel Leslie Ralph. La vârsta de 5 ani a început lecțiile de pian continuând apoi cu studierea pianului, violoncelului și a trombonului la Colegiul din Fresno. În timpul celui de-al Doilea Război Mondial a petrecut 38 de luni în cadrul Orchestrei Diviziei Blindate ca trombonist, aranjor și compozitor.

Bassett și-a continuat studiile la Universitatea din Michigan unde profesori de compoziție i-au fost Horner Keller și Ross Lee Finney. Studiile din America au fost



întrerupte de o bursă Fulbright la Paris între anii 1950-1951 la l'École Normale de Musique unde a studiat compoziție cu Arthur Honegger și analiză muzicală cu Nadia Boulanger în studioul său privat.

În 1964 studiază muzica electronică cu profesorul de origine englezo-spaniolă Roberto Gerhard și Mario Davidovsky. După finalizarea studiilor, Bassett, rămâne profesor de compoziție la Universitatea din Michigan între anii 1952-1991, fiind decorat cu titlatura de profesor emerit. Între anii 1970-1988 a fost președintele catedrei de compoziție.

De-a lungul vieții a compus muzică de cameră, muzică pentru orchestră, muzică pentru cor, vocală și pentru pian. Printre premiile câștigate de Leslie Bassett se numără "Prix de Rome" în anul 1963, premiul Pulitzer pentru muzică în 1966 cu lucrarea *Variații pentru orchestră*, premiul pentru cercetare

de la Guggenheim în 1973-1974 și 1980-1981, premiul pentru înregistrări din partea fundației Walter W. Naumburg în 1974 cu Sextetul pentru pian și corzi.

Leslie Bassett este membru al Academiei Americane de Artă și Literatură din 1976 și a primit granturi din partea Fundației Koussevitzky și a Fundației Rockefeller. În martie anul 1990 orașul Boston găzduiește "Săptămâna Leslie Bassett".

Muzica lui Bassett este una structurată cu grijă pe scheme formale clare. Creația sa conține elemente seriate ale ritmului și scurte motive. Melodiile sale pot fi expansive cu puternice elemente de lirism combinate cu predilecția pentru un contur intens. Orchestrația sa minunată este plină de imaginație, cu o exprimare unică și dublări neconvenționale. Limbajul său muzical este adesea polifonic și contrapunctic. Expresivitatea și intriga creată de munca sa este accentuată de fermate lungi, pauze măsurate și o varietate de tempo-uri de la ușoare până la foarte rapide.

### *Soliloquies*

*Soliloquies*, scrisă în anul 1978 pentru Robert Onofrey, este o lucrare pentru clarinet solo în patru părți fiind văzută, fără niciun dubiu, ca un exemplu foarte bun pentru o compoziție a secolului XX. Din punct de vedere tehnic este o lucrare extrem de solicitantă deoarece se folosește întreg registrul clarinetului, Bassett înglobând și tehnici extinse ca tritul de rezonanță, sunetele multifonice. În calitate de fost instrumentist (a cântat la trombon) și aranjor a reușit în *Soliloquies* să mențină un limbaj muzical accesibil relevând și evoluția muzicii în secolul XX.

Această piesă este scrisă pentru clarinet solo fiind alcătuită din patru părți:

- Partea I – *Fast, aggressive, driving, dramatic*
- Partea a II-a – *Flowing, singing*
- Partea a III-a – *Fast, abrasive, contentious*
- Partea a IV-a – *Slow, lyrical, expressive*

## Partea I

Se poate împărți într-o formă aproape simetrică AB A1 (A1 fiind puțin mai variat față de A). Lucrarea este liberă din punct de vedere metric neavând nicio indicație metrică, fiind delimitată prin cezuri sau pauze de respirație. Acest opus începe cu nota Fa în registru grav al clarinetului mergând în mod ascendent spre nota Do#, în registru acut. Această formulă ritmico-melodică se repetă de cinci ori la fel, a cincea oară oprindu-se pe nota Do# (registru acut) care are o indicație de *ffp* (fortisimo, piano) și care este executat cu un tril de rezonanță după care urmează un grup de sextoleți într-o nuanță de *ff*.

Exemplul nr. 1, secțiunea A

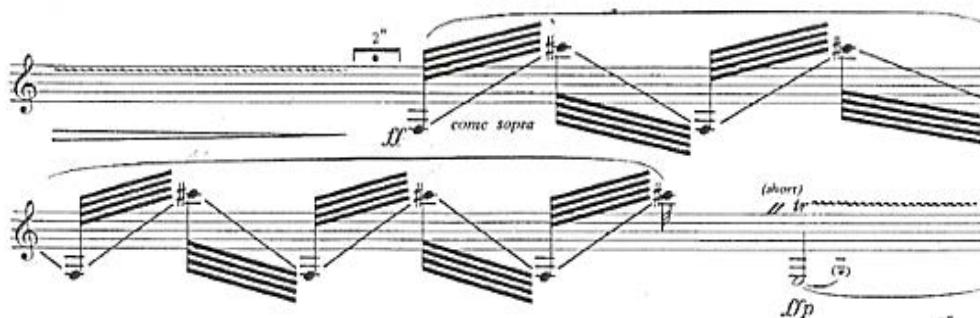
Muzica din partea A este una hotărâtă și agresivă care este construită dintr-o tensiune și neliniște continuă. Urmează o pauză de 1,5 secunde după care avem o punte de legătură care ne duce spre secțiunea B, această punte se evidențiază prin încercarea compozitorului de a ne da impresia iluzorie a existenței a două voci.

Exemplul nr. 2, secțiunea B

Aceste efecte sunt create prin salturi de la registrul grav la cel acut, fiecare notă de bază având un accent. Urmează un pasaj care urcă de la nota Re în registrul mediu al clarinetului până la nota Si în registrul supra-acut al clarinetului. Acest Si fiind totodată și punctul culminant al acestei părți. Urmează un pasaj descendent de la Si<sup>4</sup> la Fa# în registrul grav al clarinetului, acesta fiind accelerat poco a poco ca spre final să ajungă la un tempo foarte accelerat încheindu-se într-o nuanță mare de forte. Avem o scurtă pauză (de caracter), aceasta delimitând pasajele între ele.

De pe nota Mi în registrul grav al clarinetului începe secțiunea B, aceasta fiind creată din mai multe pasaje identice, dar puțin variate. Secțiunea B se încheie cu un pasaj ascendent pe nota Sol# din registrul grav care urcă până la Fa # din registrul supra-acut.

Urmează o scurtă punte caracterizată prin predominarea trilului și a trilului de rezonanță. Trilurile sunt întrerupte din când în când de câte o șaisprezecime care are indicația de *sffz* (*sforzando*). După o pauză de 2 secunde urmează secțiunea A1, aceasta fiind identică cu secțiunea A. Acest A1 se deosebește prin anumite modificări aduse finalului.



Exemplul nr. 3, secțiunea A1

După ce începe foarte agresiv, instrumentul scoate în evidență notele Fa în registrul grav și Do# în registrul acut. Următoarea pauză generează o liniște misterioasă, fiind dată de trilurile pe nota Mi în registrul grav care sunt variate. După o pauză de 2 secunde urmează un pasaj ascendent și foarte rapid care ne duce spre punctul culminant al acestei părți într-un crescendo continuu. După acest pasaj glorios când am fi putut crede că se încheie partea I, urmează o surpriză, aceasta fiind oferită printr-un sunet multifonic (interpretare opțională, la libera alegere a clarinetistului), având un final misterios.

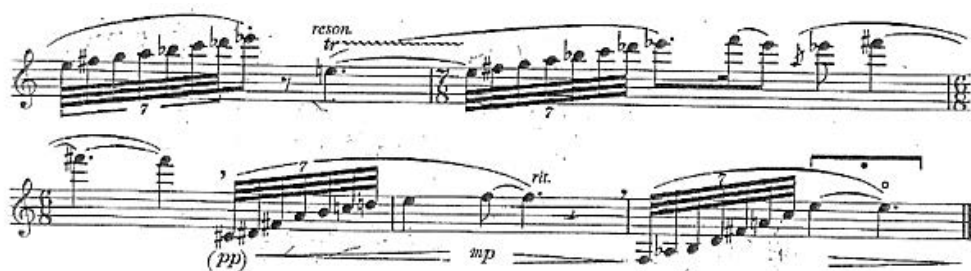
## Partea a II-a

Această parte este una cu caracter lent și melodios, liniile melodice având un caracter cantabil. Indicația metrică este de 6/8 dar este executată într-un mod mai liber. După o scurtă introducere liniștită și melodică apar trilurile de rezonanță, dând din nou o stare de mister.



Exemplul nr. 4, introducere

Această parte este predominantă de apogiaturi, iar după un pasaj de septoleți mersul liniei melodice are un curs ascendent până la nota Mi<sup>6</sup> în registru acut după care mersul liniei melodice începe să meargă descendent. Urmează un pasaj rapid care ne duce spre nota Mi<sup>4</sup> din registru mediu al clarinetului care este susținut adăugându-se trilul de rezonanță care la fel ca și în prima parte este întrerupt de scurte intervenții de șaisprezecimi în sforzando, acesta încheindu-se cu o coroană după care începe și ultima secțiune a acestei părți. Ultima secțiune începe cu un grup sextoleți într-un mers ascendent care duc spre nota Mi<sup>3</sup> din registru grav după care urmează o urcare a melodiei, notele îngrămădindu-se în valori foarte mici conducându-ne spre finalul acestei părți.



Exemplul nr. 5, finalul părții a doua

Finalul aceste părți este unul molcom fiind alcătuit din două grupuri de sextoleți care merg în mod ascendent urmate apoi de valori mai mari. Această parte se încheie cu nota Mi<sup>4</sup> în registru mediu, susținut și în descrescendo.

### Partea a III-a

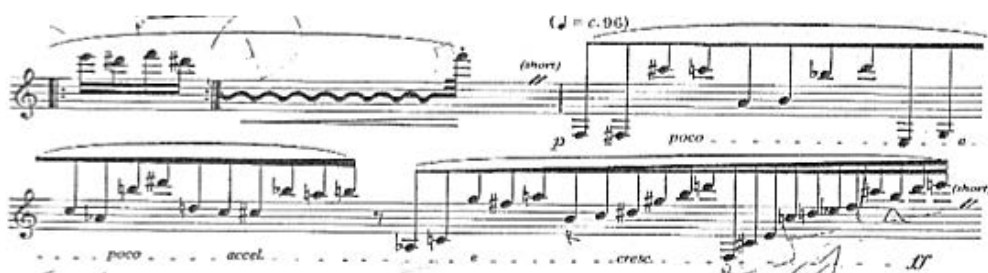
Este o parte contrastantă, după cum se observă lucrarea este alcătuită din patru părți aflate în opoziție astfel: prima și a III-a sunt într-un tempo foarte ridicat iar a II-a și a IV-a au un caracter foarte lent.

Partea a III-a este creată din două secțiuni: A și B, neavând indicație metrică, măsurile fiind delimitate doar prin pauzele de respirație și cele de caracter. Prima secțiune A începe cu o indicație foarte rapidă care accelerează pe parcurs din măsură în măsură urcând în intensitate. Secțiunea A este formată din grupuri de șaisprezecimi cu accent care sunt despărțite printr-o pauză de șaisprezecime, astfel salturile de șaisprezecime dau impresia de două voci ale clarinetului.



Exemplul nr. 6, secțiunea A

Această secțiune A merge până la nota Re# în registru acut după care urmează o scurtă punte care face legătura cu secțiunea B. Puntea este creată de notele care se repetă în mod secvențial și pe care se accelerează până spre punctul culminant, acest punct culminant fiind nota Fa în registru acut care este într-o nuanță mare de ff, sunetul fiind rupt. După o scurtă pauză de caracter urmează secțiunea B care are un caracter mai liric, această secțiune fiind creată din salturi care accelerează poco a poco în timp ce indicația dinamică este una de crescendo permanent.



Exemplul nr. 7, secțiunea B

Secțiunea B se încheie într-un accelerando în mod ascendent. După o scurtă pauză urmează coda. Coda este alcătuită din mai multe note de Re# în registru acut care sunt precedate de apogiaturi. Partea a III-a se încheie cu un Fa în registru acut care merge până la cea mai mare nuanță posibilă într-un crescendo după care nota Fa este ruptă de către interpret dând o stare de forță și triumf.

### Partea a IV-a

Este scurtă și foarte lentă, făcând o indicație dinamică de *slow, lyrical, expressive* însemnând *lent, liric și expresiv*, metrica fiind de 4/4. Cu toate că are o metrică stabilă lucrarea are un caracter mai liber.

Din punct de vedere dinamic această lucrare este într-o nuanță foarte mică ajungând la cea mai puternică nuanță pe durata întregii părți la *mf*, acesta fiind și punctul culminant pe nota Re. Această parte este construită din valori de note mari care sunt ca niște piloni precedați de apogiaturi.



Exemplul nr. 8, introducerea

Lucrarea se încheie cu un tril de rezonanță pe nota Mi în registru mediu cu o durată de aproximativ 9 timpi într-un descrescendo.



Exemplul nr. 9, finalul lucrării

Emisia sunetului pe durata trilului devine din ce în ce mai fadă până la liniștea profundă.

### Aspecte de ordin tehnic, expresiv și interpretativ.

În această lucrare, din punct de vedere tehnic avem folosirea întregului ambitus al clarinetului, salturi din registru grav la cel acut, folosirea registrului supra-acut fiind foarte des utilizată. Pe lângă aceste tehnici de bază, deja cunoscute, în această lucrare apar și tehnici extinse ale clarinetului precum: trilul de rezonanță și sunetele multifonice.

Aceste triluri de rezonanță sunt triluri timbrale cu un sfert de ton în sus sau în jos. Pentru prima variantă este utilizat trilul cu clapa de Do#. Pentru cea de-a doua variantă este utilizată clapa de Mi care urcă sunetul iar cea de Do# îl coboară. Ca și în cazul

trilurilor standard viteza și intensitatea trebuie să fie adecvate pentru muzica respectivă, astfel încât trilurile de rezonanță din cea de-a doua parte să fie mai cantabile decât cele din prima parte.

Prin lipsa indicației de tempo, compozitorul lasă decizia la aprecierea interpretului de a alege tempo-ul potrivit pentru fiecare parte. Din punct de vedere interpretativ această lucrare cere o foarte bună pregătire a instrumentistului în ceea ce privește tehnica sa și rezistența fizică pentru a rezolva cu măiestrie lucrarea *da capo al fine*.

Lucrarea este alcătuită din mai multe fraze muzicale lungi pe parcursul cărora interpretul nu are pauze de respirație. Sunt foarte frecvente salturile într-un tempo foarte alert, acestea fiind foarte greu de executat în mod corect. Trilul de rezonanță trebuie să meargă în mod continuu fiind întrerupt din când în când de intervențiile de șaisprezecimi în *sffz* (*sforzando*).

*Soliloquies* este un foarte bun exemplu al muzicii secolului XX scrisă pentru clarinet solo în care se îmbină trăsături de scriitură tradițională cu tehnicile extinse ale clarinetului, care aduc interpretul instrumentist în ipostaza de a-și depăși limitele și a tinde spre desăvârșirea artei sale interpretative .

### Bibliografie

Hitchcock, Wiley; Sadie, Stanley, *The New Grove Dictionary of American Music*, Volume One, New York, Macmillian Reference Limited, 1997, p.159, p.160.

Roșca, Lucian, *Elemente de construcție în armonia modală*, Ed. Muzicală, București, 2019.

Sadie Stanley, *The New Grove Dictionary of Music and Musicians*, Londra, Macmillian Reference Limited, 1995, p.148, p.149, p.262, p.263, p.732, p.733, p.734.

<http://www.lesliebassett.com/>