

Tatiana VERDEȘ

Cuvinte-cheie în discursul politic actual

Studiu de caz

T.V. – doctorandă, Facultatea de Litere, Universitatea de Stat din Moldova.

Ordonarea și utilizarea corectă a *cuvintelor-cheie* într-un discurs politic joacă un rol important atât pentru atenționarea receptorului, cât și pentru ghidarea / manipularea lui. De obicei, cuvintele-cheie îl determină pe receptor să fie atent la conținutul textului, din acest considerent făcându-se apel și la anumite efecte iconice: pronunțarea, sublinierea, evidențierea.

Prin cuvinte-cheie se presupun anumite standarde de frecvență – atunci când un cuvânt își face apariția în text de mai mult de două, trei ori, repetarea fiind intenționată și motivată. Cuvintele-cheie sintetizează cel mai bine conținutul unui text. Actorii politici utilizează, de obicei, numai cuvinte-cheie relevante pentru auditoriu, astfel încât efectul perlocuționar să genereze persuasiunea.

Analiza propusă se consideră utilă, pentru că, în felul următor, se va vedea la ce categorie de cuvinte-cheie se recurge mai des pentru exprimarea atitudinilor față de problemele prezente și viitoare ale societății, care sunt strategiile care stimulează materializarea programului electoral.

Demersul nostru constă în identificarea cuvintelor-cheie reprezentative pentru programele politice cercetate, gruparea lor în clase gramaticale, stabilirea nivelului de deicticitate și emiterea unei concluzii statistice. Principiul selectării cuvintelor-cheie s-a făcut în dependență de ideile promovate și frecvența utilizării cuvântului în discurs.

Prezentul studiu de caz se axează pe programele electorale din Republica Moldova, de la alegerile parlamentare din 2009.

Într-un text, de regulă, purtătorii ideilor principale și ai informațiilor de detaliu sunt subiectul și acțiunea. Astfel că, substantivul și verbul formează grupul esențial într-un discurs. Celelalte părți de vorbire (adj., adv., pron., art. etc.), deși sunt complementare, au un rol important în formarea / realizarea sensului lexical. Altfel spus, potențialul stilistic al fiecărei clase gramaticale este pus în evidență la nivelul contextului, fapt demonstrat și de programele politice analizate.

În discursul politic **substantivul** deține rolul central în ceea ce privește accepția și expresivitatea programului politic, specifice pentru acesta fiind substantivele abstracte, comune, nedeterminate etc.

Verbul, alături de substantiv, reprezintă o parte de vorbire foarte bogată în valențe expresive: prin *categoria diatezei* (într-un discurs politic efectul stilistic este generat, de exemplu, de *întrebuințarea reflexivului*), *categoria modului* (indicativul, de exemplu, arată o acțiune sigură și reală) și *timpuri* (timpurile gramaticale creează o largă posibilitate de interpretare și de marcare stilistică a textului politic prin: *prezentul gnomic (permanent)*, *prezentul în loc de viitor; prin valorile optative ale viitorului* etc.).

Adjectivul prezintă interes din punctul de vedere al valorii expresive ce implică referința etc.

Pronumele are o mare capacitate de abstractizare. În programul politic el poate fi considerat ca marcă a ambiguității și a echivocului. În același timp, pronumele poate actualiza anumiți termeni sau poate filtra, ierarhiza anumite atitudini.

Adverbul, mai puțin semnificativ, are valoare stilistică sugestivă, relevând o comparație.

Numeralul, în discursul politic analizat, este utilizat, de regulă, cu valoare stilistică, exprimând *aproximația, calitatea* etc.

Articolul, dincolo de faptul că indică în ce măsură obiectul este cunoscut de către vorbitor, constituie în programele politice semnul impreciziei, al ambiguității.

Celelalte părți de vorbire (neflexibile: **prepoziția, conjuncția, interjecția**) servesc ca instrumente de legătură, stabilind coerența și coeziunea textuală.

De cele mai multe ori cuvinte-cheie devin: verbele substantivizate, substanti-
vele articulate, pronumele (de regulă, demonstrativele, posesivele), adjectivele
(de obicei, exprimate prin substantive); verbele (la viitor, imperfect) etc.

Propunem în continuare câteva date statistice relevante:

	PCR	PL	AMIN	PLDM	PDM	MAE	PNL	PRM	PDSMU	PC	PPCD SPERANTA	P.Agrar	PSD	PR	PUM	PEMAVE	UMPR	UCM	
Nr. total de cuvinte	8482	5883	3433	17757	8828	2079	493	1586	1151	4323	3892	3088	7881	2359	4693	6590	1327	2061	
Vb. substantivi- zate																			
<i>asigurarea</i>	8	14	13	58	11	2	-	4	9	13	8	10	17	2	21	4	2	3	
<i>cooperarea</i>	5	-	1	28	1	2	-	-	-	2	-	3	-	1	-	2	-	-	
<i>crearea</i>	6	13	10	48	12	3	-	8	8	17	6	5	21	8	6	9	-	4	
<i>dezvoltarea</i>	14	18	14	135	21	2	3	9	9	38	14	5	24	6	20	21	13	4	
<i>integrarea</i>	2	12	6	19	2	2	-	-	-	8	1	2	4	-	6	1	-	-	
<i>modernizarea</i>	-	1	5	29	3	3	1	-	-	5	-	-	3	-	-	1	-	-	
<i>promovarea</i>	10	9	3	36	3	-	3	-	1	19	10	1	7	1	3	6	1	-	
<i>stimularea</i>	4	8	5	9	9	1	-	-	-	5	4	1	9	-	3	-	-	-	
<i>sustinerea</i>	4	6	7	24	7	2	-	4	2	-	4	5	7	3	1	3	-	2	
Subst. (toate formele art. hot.)																			
<i>Cetățean,ul,ii</i>	9	18	11	46	35	9	2	12	11	13	7	6	41	13	38	25	3	15	
<i>Drept,ul,ului</i>	31	33	9	39	10	4	2	12	5	-	22	10	9	12	22	25	6	4	
<i>Economie,a,ile</i>	5	10	15	36	14	7	1	4	1	11	5	6	15	13	22	10	1	8	
<i>Educație,a,ei</i>	3	9	10	25	5	3	-	1	3	5	3	1	9	2	4	13	-	-	
<i>Egalitate,a,ții</i>	4	4	1	4	1	1	-	-	-	1	4	2	1	-	-	4	2	1	
<i>Europa</i>	-	-	3	7	-	4	-	-	-	-	-	1	6	-	7	-	-	-	
<i>Libertate,ea,le</i>	16	12	-	21	4	3	1	-	1	4	16	-	-	-	-	1	5	-	
<i>Om,ul oameni</i>	16	11	4	10	9	3	-	8	-	4	12	1	6	-	7	39	4	1	
<i>Partid,ul,lui</i>	4	10	3	23	28	2	8	29	2	6	4	40	25	4	42	27	32	11	
<i>Politica,cile</i>	16	40	4	61	38	5	2	4	5	36	18	8	12	5	45	8	1	6	
<i>Putere,ea,ile</i>	2	8	2	9	1	1	-	-	-	4	2	2	14	-	25	4	2	12	
<i>Salariu,ul,lui</i>	1	1	7	3	3	-	-	2	-	1	1	7	20	1	2	2	-	-	
<i>Situație,a,țiile</i>	2	1	4	8	5	-	-	-	1	1	2	-	2	1	2	15	-	2	
<i>Societate,ea,le</i>	12	6	3	41	8	-	1	1	2	12	3	2	2	38	9	5	5		
<i>Stat,ul,ele</i>	24	63	8	1	38	20	6	10	2	18	27	2	26	29	85	16	5	16	
<i>Tineret,ul,șilor</i>	8	25	-	11	6	9	-	31	5	6	3	12	7	7	4	9	-	-	
<i>Țară,a,ii</i>	-	-	2	29	-	-	-	1	-	-	1	-	42	-	26	-	-	3	
<i>Valoare,ea,i,ile</i> ș.a.	14	8	2	24	19	-	2	2	4	8	13	2	3	2	9	2	1	-	

Adj.																				
<i>Economic,ă,e</i>	30	51	32	64	24	9	6	9	8	40	30	11	25	18	20	39	3	6		
<i>Politic,ă,e,ile...</i>	25	20	19	70	25	123	10	20	8	7	15	20	2	22	9	31	21	15		
<i>European,ă,e</i>	11	24	11	76	7	0	1	1	-	-	11	-	12	-	6	8	1	-		
<i>Comunist,e...</i>	-	2	8	8	-	1	-	-	-	-	-	-	9	-	4	3	-	-		
<i>noi</i>	2	3	7	27	9	2	2	1	3	7	-	-	2	1	7	18	4	-		
<i>ș.a.</i>																				
Pron.																				
<i>Acest,a,ști,tor</i>	18	46	17	183	45	23	-	8	5	25	23	13	36	8	25	62	10	11		
<i>Acela,ea, același</i>	5	6	2	23	5	-	-	-	-	2	4	3	4	3	-	7	-	-		
<i>Noi</i>	22	-	-	4	6	1	-	2	-	1	24	4	-	-	-	13	-	28		
<i>(art.) Un,unui, unor,le ș.a.</i>	115	56	41	190	102	12	6	35	21	53	56	25	72	15	37	48	12	19		
Adv.																				
<i>Prezent</i>	-	2	3	1	2	2	-	-	-	1	-	-	-	3	1	-	-	1		
<i>Viiitor</i>	-	2	1	2	3	2	-	-	-	1	3	-	7	2	4	-	-	2		
<i>Aici</i>	-	1	-	1	-	-	-	-	-	-	-	-	-	-	3	1	-	-		
<i>Acolo</i>	-	-	-	3	-	-	-	-	-	-	-	-	-	1	-	-	-	-		
<i>Acum</i>	-	1	-	-	2	-	-	-	-	-	-	-	-	1	-	-	-	-		
<i>Astazi</i>	-	-	2	-	-	1	-	-	-	-	-	-	-	-	-	-	1	-		
<i>ș.a.</i>																				

Conform prezentului inventar se observă că programele electorale din Republica Moldova, 2009 se caracterizează prin: ambiguitate, inferență, neutralitate de gen (cu referire la limbajul utilizat), caracter orientativ, formulare extrem de vagă etc. S-a atestat, de asemenea, o dominantă masculină, prin invocarea termenilor oficial acceptați, după cum urmează: deputat, candidat, profesori, medici, lucrători, cetățeni. Actualizând semantica lemelor-cheie, putem constata că, din punct de vedere tematic, în majoritatea programelor electorale se pledează pentru o economie mai dezvoltată, libertate în drepturi, politică liberal-democratică etc.

O altă concluzie relevantă este prezența a câtorva categorii gramaticale semnificative:

- **cuvinte a căror conotație depinde de contextul comunicativ** (*partidul, situația, acesta, puterea, statul* etc.);
- **cuvinte ce se caracterizează prin abstracție, echivoc, ambiguitate, interpretabilitate** (*dezvoltarea, promovarea, libertatea, modernizarea, crearea* etc.);
- **cuvinte noțiuni** (*politică, economic, european, comunist* etc.).

În cele din urmă, s-au stabilit cinci cele mai utilizate cuvinte:

un, o (art. neh., toate formele sg., pl. – prevalând forma de masculin);

acest, aceasta (pron. / adj. demonstrativ, toate formele sg. pl.),

politic, ă, e (adj.),

stat (subst., formele articulate ale acestuia),

dezvoltarea (verb substantivizat).

S-a constatat că: utilizarea articolelor nehotărâte **un** și **o** și formele acestora de singular și plural acompaniază un substantiv pe care îl determină; denumește obiectul neindividualizat în discuție; dă sens general substantivului. Referința deictică pe care o capătă substantivul însoțit de articolul respectiv este una imprecisă și, de cele mai multe ori, cu implicații semantice și pragmatice variate. De exemplu: „Creștinismul este *unul* dintre factorii esențiali de coeziune socială”, faptul că este unul dintre factori, implică existența a mai multor și anulează ideea de stringență, de imperativ. Sau în: „Introducerea *unor* mecanisme eficiente de protecție a pieței interne” prin art. nehot. se presupune prezența mecanismelor, dar nu se concretizează care ar fi ele, evitându-se ideea / conotația responsabilității.

În cazul demonstrativelor **acest**, **aceasta** (și toate formele lui – pron. / adj.), este vorba de variatele accepții pe care le capătă prin: indiciul personal și configurația spațială a contextului comunicării. În ambele cazuri referentul este accesibil direct în situația de enunțare, actul de referință realizându-se nemijlocit: „Al treilea element important pentru protecția împotriva degradării mediului implică *tratarea solurilor erodate și prevenirea formării ravenelor*. *Aceste acțiuni* trebuie inițial realizate în centrele raionale, contribuind la o utilizare mai eficientă a pământului (în agricultură) și la dezvoltarea altor activități economice, cu îmbunătățirea situației în domeniul securității în zonele afectate de mișcarea și eroziunea solurilor.”

Întrucât un discurs politic presupune aprioric sfera politicului, este firească utilizarea frecventă a adjectivului **politic**, **ă**: *program politic, sfera politică, forță politică, formațiune politică, interes politic, activitate politică, maturitate politică, legături politice* etc., care actualizează, de fiecare dată, importanța intereselor statale.

Cazul substantivului **statul** este însă diferit. Fiind vorba de Republica Moldova, articolul hotărât **-ul** din *statul* va indica o referință, mai mult sau mai puțin explicită – statul Republica Moldova – sau poate fi supus diverselor contextualizări: conducerea Republicii Moldova, partidul de la guvernare, cei de la putere, poporul Republicii Moldova etc., interpretarea fiind dependentă de situația comunicativă (*statul* – un deictic discursiv).

Prin verbul substantivizat **dezvoltarea** se menționează ambiguitatea semantică. Chiar dacă prin dezvoltare se înțelege acțiunea de a (se) dezvolta și rezultatul ei – creștere, evoluare, amplificare etc. (conform DEX-lui), utilizarea acestui lexem în îmbinare cu alte sintagme sau cuvinte prezintă, implicit, variate efecte perlocuționare: *dezvoltarea economică, dezvoltarea durabilă, dezvoltarea civilizată, dezvoltarea liberă a fiecăruia, dezvoltarea întregului diapazon*

al libertății democratice etc. (dezvoltarea pe care și-o dorește fiecare poate fi veridică doar cu partidul x la putere).

În cele din urmă, se poate afirma că în discursul politic actual se dă preferință cuvintelor a căror conotație depinde de situația de comunicare, de procesul emiterii și receptării (emițător – receptor) etc.; cuvintelor a căror grad de ambiguitate trece de nivelul minim. Prin urmare, cuvintele-cheie în discursul politic, la care se apelează și în programele electorale analizate, se caracterizează prin referință deictică și, prin urmare, pot fi numite deictice [1, p. 55-59; 2, p. 251-290; 3, p. 113-128; 4; 5; 6].

Din punct de vedere diacronic, s-a observat și faptul că în discursul electoral de obicei se recurge la aceleași cuvinte-cheie, evaluând spectrul semantic al acestora. În acest sens, am realizat o comparație a cuvintelor-cheie în programele electorale din 2001-2005 cu cele din 2009, urmărind evoluția semantico-statistică a celor cinci grupuri stabilite.

Relevante în acest sens sunt următoarele rezultate:

Partidul Politic	Programele electorale 2001-2005 EXEMPLE, Frecvența utilizării	Programele electorale 2009 EXEMPLE, Frecvența utilizării
PCRM	<u>Unele</u> state din Europa, <u>un</u> grup de state, <u>unele</u> metode socialiste, <u>un</u> număr impunător de interpretări, a <u>unei</u> societăți de tip nou etc. – 14 la număr (din 2147 de cuvinte).	<u>Unor</u> înalte standarde, <u>unei</u> viziuni asupra realității, <u>unor</u> conflicte, <u>unele</u> țări, <u>unii</u> comuniști dogmatici, <u>unor</u> noi clase dominante, noul secol devine <u>un</u> fel de prolog al <u>unei</u> alte epoci, al <u>unei</u> alte politici, al <u>unui</u> alt mod de percepere a viitorului etc. – 122 de cazuri (din 8482 de cuvinte).
AMN	<u>Unui</u> sistem politic imperfect, apariția <u>unui</u> mare și influent partid politic, constituirea <u>unei</u> formațiuni moderne, <u>unui</u> trai decent pentru fiecare etc. – 56 (din 3056 de cuvinte).	Formarea <u>unor</u> resurse umane competente, consolidarea <u>unor</u> instituții educaționale, educarea <u>unei</u> societăți citite și deschise, conform <u>unor</u> date..., etc. – 41 (din 3433).
PL	<u>Un</u> buget echilibrat, <u>unui</u> program de principii, prin crearea <u>unui</u> sistem financiar-bancar agricol modern, organizarea <u>unui</u> sistem de asistență socială permanentă etc. – 59 (din 4495).	Care susțin <u>unele</u> companii în detrimentul altora, <u>un</u> mediu favorabil dezvoltării economice, viitorul <u>unei</u> economii dezvoltate, <u>unele</u> regiuni pot rămâne în urmă, realizarea <u>unor</u> programe structurale etc. – 56 (din 5883).
PD	<u>Un</u> nou nivel de dezvoltare a țării, <u>unul</u> din principalele obiective, oferirea <u>unei</u> autonomii financiare, realizarea <u>unor</u> programe concrete de restructurare a societății noastre, crearea <u>unui</u> stat național puternic etc. – 82 (din 7708).	Consolidarea formațiunii în jurul <u>unor</u> principii democratice, pentru a evita haosul <u>unor</u> alegeri parlamentare anticipate și implementarea <u>unor</u> strategii, edificare a <u>unei</u> societăți moderne, implementarea <u>unor</u> politici de redistribuire etc. – 102 (din 8828).

Etc.

Prin urmare, implicitul semantic, ca formă de conținut în discursul politic, oferă noi posibilități de relații comunicative între codificator și decodificator, demonstrează intențiile codificate ale emițătorului [8]. Iar principala funcție a implicitu-

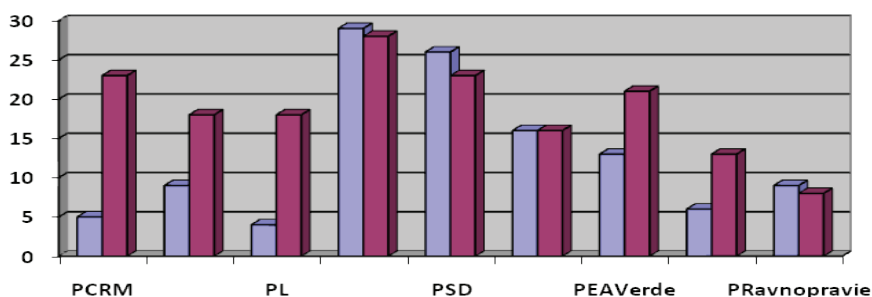
lui este realizarea / satisfacerea intenției codificatorului. Implicitul pragmatic, ori subînțelesul, propune o informație care derivă din situația de comunicare. Toate aceste particularități proprii și deicticelor ne dau dreptul să susținem faptul că cele cinci grupuri de cuvinte-cheie, caracteristice programelor electorale, au o valoare semantică intrinsecă de interpretabilitate și pragmatism.

Semnificativi în acest sens sunt și indicatorii statistici ai cuvântului-cheie *dezvoltare*:

Partidul Politic	Programele electorale 2001-2005 EXEMPLE, Frecvența utilizării	Programele electorale 2009 EXEMPLE, Frecvența utilizării
PCRM	<i>Dezvoltare socială, dezvoltare eterogenă</i> – 2 utilizări.	<i>Modele, scenarii, strategii de dezvoltare, dezvoltare socială și economică, dezvoltarea umanității, dezvoltare culturală, dezvoltarea libertății cetățenești</i> etc. – 19 utilizări.
AMN	<i>Dezvoltarea sistemul democratic, dezvoltare social-economică, dezvoltare regională, dezvoltarea țării</i> – 12 utilizări.	<i>Dezvoltare economică, dezvoltare buisinessului, dezvoltare rurală și regională, dezvoltare agrară, dezvoltarea telecomunicațiilor</i> etc. – 14 utilizări.
PL	<i>Dezvoltarea complexului economic, model de dezvoltare dinamic și suficient</i> – 4 utilizări.	<i>Dezvoltarea proprietății private, dezvoltare economiei de piață, dezvoltare economică, dezvoltare teritorială, dezvoltarea agriculturii, industriei</i> etc. – 18 utilizări.
PD	<i>Dezvoltare industriei, dezvoltarea potențialului științific, dezvoltarea țării, dezvoltare durabilă, dezvoltare regională, dezvoltarea culturii naționale, dezvoltare spirituală</i> etc. – 29 de utilizări.	<i>Dezvoltare economică, dezvoltare socială, dezvoltarea sectorului agrar, dezvoltarea sectorului privat</i> etc. – 21 de utilizări.
PSD	<i>Perspective de dezvoltare, dezvoltarea raporturilor externe, dezvoltarea pieței de capital, dezvoltarea micului buisness</i> etc. – 35 de utilizări.	<i>Dezvoltarea economică, dezvoltarea fizică și spirituală a cetățenilor, dezvoltarea infrastructurii de producere, dezvoltarea comerțului</i> etc. – 24 de utilizări.
PPCD	<i>Dezvoltarea transportului, dezvoltarea socio-economică, dezvoltarea politică, dezvoltarea durabilă a societății, dezvoltarea științifică</i> – 14 utilizări.	<i>Dezvoltarea persoanei în dragoste și comunitate, dezvoltarea și fortificarea sectorului neguvernamental, dezvoltarea durabilă a societății</i> – 14 utilizări.
PE „Alianța Verde”	<i>Dezvoltarea societății, dezvoltarea extensivă a economiei, dezvoltare a orașelor, dezvoltarea civilizată a Moldovei</i> etc. – 13 utilizări.	<i>Dezvoltare economică, dezvoltare durabilă, dezvoltare tehnologică, dezvoltarea civilizată, dezvoltarea multilaterală a personalității umane</i> etc. – 21 de utilizări.
Partidul „Patria Rodina”	<i>Dezvoltarea tehnico-științifică, dezvoltarea industriei, dezvoltare economică și socială, dezvoltare liberă a cetățenilor</i> etc. – 6 utilizări.	<i>Dezvoltarea principiilor de autoadministrare, dezvoltare liberă a fiecăruia, dezvoltarea tehnologiilor ultramoderne, dezvoltare întregului diapazon al libertăților democratice</i> etc. – 13 utilizări.
Mișcarea social-politică „Ravnopravie”	0 utilizări.	<i>Dezvoltarea concurenței loiale, dezvoltare economică, dezvoltare continuă a relațiilor de piață, dezvoltare instituțiilor sistemului politic</i> etc. – 6 utilizări.
Etc.		
Notă: PPCD nu a modificat programul electoral: <i>dezvoltare liberă a personalității, dezvoltarea societății, dezvoltare economică, dezvoltarea serviciilor agricole, dezvoltarea sistemului de finanțare</i> etc. – 14 utilizări.		

În programele electorale din 2001-2005 este vorba mai mult de o dezvoltare socială, economică, politică etc., în cele din 2009 sub semnul dezvoltării sunt plasate și alte valori: libertatea, personalitatea, societatea etc. Se creează impresia unui progres general, mesajul fiind implicit: toate aceste evoluții pot fi reale doar dacă se va vota partidul corespunzător.

Rezultatele obținute cu referire la informația deictică pot fi reprezentate grafic astfel:



Se observă că în unele cazuri este vorba de o evoluție considerabilă a utilizării celor cinci categorii de cuvinte-cheie, în alte cazuri, mai rar, scade numărul acestora. S-au depistat noi combinații semantice. Altfel spus, programele din 2009 sunt mai originale, mai variate semantic, chiar dacă unele idei se repetă, contextul și timpul îmbracă o nouă haină.

Statistica făcută ne permite să afirmăm că, în cadrul discursului politic, de multe ori lipsește componenta logică, existând doar un set restrâns de *cuvinte-cheie* și un șir de trucuri manipulative.

Conform calculelor statistice s-a constatat, cu aproximație, că 35-75 la sută din limbajul utilizat de electorat se caracterizează prin ambiguitate, subiectivitate / intersubiectivitate, sens restrâns, contextual, inferență, caracter relațional și orientativ.

Limbajul politic al programelor electorale autohtone se caracterizează prin cuvinte deictice [2, 4, 6], cuvinte cu caracter general abstract sau polisemantice, limbaj de lemn [7] și vocabularul bază.

Se ajunge la concluzia că discursul politic electoral este asemenea unui lăncișor, inelele căruia sunt foarte bine prinse între ele și se succed regulat sau haotic. Trăsătura cea mai evidentă este forma pragmatico-virtuală, modificarea variată a subordonării inelelor și relația dintre acestea.

Prin urmare, spre deosebire de oricare alte forme de comunicare, discursul politic este un teren propice pentru utilizarea instrumentarului lingvistic în

scopul transmiterii unei informații implicite. Din acest punct de vedere, în urma analizelor efectuate, putem susține cert că programele politice prezintă un anume interes lingvo-stilistic și merită a fi cercetate.

Bibliografie

1. F. Dimitrescu, *Note asupra sistemului deicticelor românești*, În „Studii și cercetări lingvistice”, X, nr. 1, 1959, p. 55-59.
2. I. Dolgova, E. Maksimova, *Deixis in Time and Space: The Fate of the Russian Demonstrative sej*, In E. Andrews & Y. Tobin (eds.). *Towards a calculus of meaning: Studies in markedness, distinctive features, and deixis*, Amsterdam / Philadelphia, John Benjamins, 1996, p. 251-290.
3. Ch. Fillmore, *Lectures on deixis*, California, CSLI Publication, Center for the Study of Language and Information Stanford, 1997, p. 113-128.
4. R. Ghița, *Deixis-ul, ca universalie lingvistică și modalități de exprimare a acestuia în limbile română, franceză și maghiară* [online] Teză de doctor. 2009. <http://www.unibuc.ro/studies/Doctorate2009apr2/Ghita%20Ramona%20-%20Deixis-ul,%20ca%20Universalia%20Lingvistica%20si%20Modalitati%20de%20Exprimare%20a%20Acestuia%20in%20Limbile%20Romana,%20Franceza%20si%20Maghiara/REZUMATUL%20TEZEI%20DE%20DOCTORAT%20INTITULATE.pdf> (accesat 12.09.2009)
5. *Gramatica limbii române*, vol. I, *Cuvântul*, Editura Academiei Române, București, 2005, 712 p.
6. A. Hobjilă, *Microsistemul deicticelor în limba română vorbită neliterară actuală*, Casa Editorială Demiurg, Iași, 2003, 181 p.
7. D. Papadima, *Limba de lemn – un antilimbaj*. În „Limba și literatura română”, Societatea de Științe, anul XXI, nr. 2 (aprilie-iunie), București, 1992.
8. S. Săvulescu, *Analiza discursului public* [Curs online] Școala Națională de Studii Politice și Administrative, 2005. http://facultate.regielive.ro/cursuri/stiinte_politice/analiza_discursului_public-39647.html (accesat 22.03.09)