

# UN TIP DE DOINĂ SPECIFIC MOLDOVEI DE NORD CONTRIBUȚII LA CUNOAȘTEREA CÎNTECULUI POPULAR ROMÂNESC

DE

FLORIN BUCESCU și VIOREL BÎRLEANU

Cu prilejul unor cercetări folclorice pe care le-am întreprins, în urmă cu aproape șapte ani, în câteva sate din nordul Moldovei<sup>1</sup>, am constatat existența unei melodii de doină deosebit de interesantă, interpretată într-un parlando-rubato, cunoscută de localnici în mai multe variante și practică sub denumirea de *bătrîneasca* sau *cîntec trăgănat*<sup>2</sup>. Acești termeni sînt folosiți pentru doină și în Maramureș<sup>3</sup>.

În anii următori, 1965—1971, am continuat cercetările în această zonă<sup>4</sup>, lărgind aria de investigație<sup>5</sup>, iar rezultatele la care am ajuns le comunicăm în cele ce urmează.

Ne propunem deci să semnalăm existența, în zona amintită, a unui tip melodic de doină, deosebit de tipul bucovinean<sup>6</sup> și, în același timp, să demonstrăm că în tipul de doină de la Rădăuți, necercetat încă din punct de vedere muzical, se păstrează vechea doină bucovineană, despre care s-a afirmat că ar fi dispărut<sup>7</sup>.

---

<sup>1</sup> Satele Burla, Volovăț, Putna, Vicovu de Jos, Vicovu de Sus din județul Suceava.

<sup>2</sup> Pentru a o deosebi de tipul bucovinean *Mîndră floare-i norocu*, noi o vom numi *Doina rădăuțeană*.

<sup>3</sup> Acest termen este folosit și la doina din Maramureș, denumită „horea trăgănată din bătrîni” sau „horea bătrînească”. Vezi E. Cernea, *Doina din nordul Transilvaniei. Contribuții la studiul particularităților compoziționale și stilistice*, în „Studii de muzicologie”, VI, 1970, p. 183.

<sup>4</sup> Zona cercetată începe de la confluența Suceviței cu Suceava și ține pînă la poalele Obcinei Mari, pe ambele maluri ale celor două riuri.

<sup>5</sup> Straja, Vicovu de Sus, Bilca, Voitinei—Gălănești, Frătăuții Noi, Frătăuții Vechi, Sucevița, Marginea, Horodnic.

<sup>6</sup> Pentru răspîndirea și caracteristicile tipului de doină *Mîndră floare-i norocu*, vezi Larisa Agapie, *Doina bucovineană. Contribuții la cunoașterea cîntecului popular*, în „Revista de etnografie și folclor”, tomul 16, 1971, nr. 3, p. 215—218.

<sup>7</sup> Vezi C. Zamfir, *Contribuții la cunoașterea istoriei muzicii populare românești. Despre periodizarea unor melodii de doină din Năsăud*, în „Revista de etnografie și fol-

Melodiile „trăgănate“ i se asociază nu numai texte de doină (ne referim la textele literare), ci și de *baladă*, *cîntec de leagăn* și chiar unele genuri ocazionale, cum ar fi *cîntecul mîresei*, *iertăciunea mîresei*, *boctul*. Mai mult decît atît, intonația doinei rădăuțene, într-o variantă ritmată, apare frecvent în melodiile vocale sau instrumentale ale unor *jocuri populare locale*. Așadar, nu este vorba de o melodie singulară, ci de numeroase variante în același stil melodic, asemănător ca principiu de creație makamului oriental. (Vezi în anexă exemplul 1)

În folcloristica noastră s-a subliniat în repetate rînduri<sup>8</sup> că funcția multiplă a unei melodii este o dovadă a vechimii ei. Pornind de aici, putem conchide că și doina rădăuțeană, despre a cărei varietate funcțională am vorbit mai sus, reprezintă un stil melodic foarte vechi. Acest stil melodic, *bătrîneasca*, este puternic înrădăcinat în viața folclorică a satelor de care ne ocupăm. Dovadă, numărul mare de interpreți cunoscuți și apreciați de colectivitățile respective<sup>9</sup>. Dar nu numai vîrstnicii sînt cei care îndrăgesc *bătrîneasca*. Tinerii înșiși o cîntă în diferite ocazii. Vocal este cîntată la petreceri, iar instrumental o găsim mai ales în repertoriul păstoresc<sup>10</sup>. Se cuvine subliniat și faptul că interpreții doinei rădăuțene, chestionați de noi, sînt în exclusivitate țărani.

## SPECIFICUL MUZICAL AL DOINEI RĂDĂUȚENE

### A. MELODICA

În timp ce în alte doine (excepție, Oltenia de nord) recitativul pe treapta I apare ca o concluzie, după ce melodia s-a dezvoltat pe alte trepte, la doina rădăuțeană este evidentă predominanța recitativului pe această treaptă. Orice frază se termină pe treapta I (foarte rar pe a II-a). Cadențarea permanentă pe treapta I și revenirea frecventă a recitativului dau impresia unei succesiuni de recitative pe aceeași treaptă. Acestea sînt întrerupte doar de pasaje vorbite și formule melodizate. Pasajele vorbite pot fi:

- a) drepte, pe treapta I
- b) în mers treptat spre cvarta perfectă inferioară (oprindu-se deseori pe terța sau secunda inferioară).
- c) prin cădere directă, de la treapta I pînă la treapta a V-a inferioară

Datorită abundenței recitativelor, echilibrul dintre acestea și pasajele cantabile înclină în favoarea celor dintîi.

Formulele melodizate sînt puține ca număr și scurte. Specifică este formula bazată pe succesiuni de terțe minore pe treptele IV—II. (Vezi în anexă exemplul 2).

clor“, tomul 10, 1965, nr. 4, p. 365—375. Căutînd să explice vechimea și originea celor două tipuri de doină existente în Năsăud, C. Zamfir consideră că tipul II, doina năsăudeană, care are circulație și în Bucovina, s-ar fi născut în secolele al XIV-lea—al XV-lea în Bucovina, din unirea tipului I năsăudean, adus aici de bejenari năsăudeeni, cu un tip local vechi, care ulterior ar fi dispărut.

<sup>8</sup> Bela Bartok, *Volksmusik der Rumänen von Maramures*, München, 1923; Tiberiu Alexandru, *Bela Bartok despre folclorul românesc*, București, 1958, p. 72; Mariana Kahane, *Baza prepentatonică a melodiei din Oltenia subcarpatică*, în „Revista de etnografie și folclor“, tomul 9, 1964, nr. 4—5, p. 387—410; Gh. Ciobanu, *Lăutarii din Clejani*, București, 1969, p. 28; Emilia Comișel, *Genurile muzicii populare românești*, Doina, în „Studii de muzicologie“, V, 1969, p. 83—84; Eugenia Cernea, *op. cit.*, p. 182.

<sup>9</sup> Băimăceanu Aglaia, 69 ani, din Straja; Bicu Virginia, 54 ani, din Putna; Șorodoc Eufrosina, 56 ani; Țugui Maria, 57 ani; Cîrstean Lucreția, 40 ani — toate trei din Vicovu de Jos; Ilie Mihăilă 83 ani; Savu Anghelina 70 ani, ambii din Bilca; Cîrdei Costan, 59 ani, din Voitinel.

<sup>10</sup> Nistor Toader, 26 ani; Nistor Vasile, 28 ani; Nistor Gavril, 31 ani — din Remezău, com. Vicovu de Jos.

Intervalul de terță minoră caracterizează, nu numai la noi, ci în întreaga Europă, vechile „straturi de credințe, superstiții, rituri, obiceiuri”;

Formula melodică bazată pe terță minoră dă naștere unei scări ce constituie principala caracteristică a doinei rădăuțene. Această scară evoluează pe un tetracord minor cu substrat de tricordie anhemitonice (a)

sau pe un tricord minor (b): (Vezi în anexă exemplul 3—4)

Dealtfel, scara și formula melodică în discuție pot fi întâlnite nu numai în doină, ci și în celelalte genuri amintite mai sus. Și pentru a urmări mai bine substratul prepentatonic anhemitonice al scării doinei, precum și unitatea melodică a întregului repertoriu, prezentăm un tablou comparativ al melodiei pe genuri (Vezi în anexă exemplul 5).

Existența printre cîntecele noastre a unor melodii rituale are o semnificație deosebită. Se știe că bocetul, de pildă, face parte din primul strat folcloric. Melodiile din acest gen prezintă, în general, o factură arhaică. Înrudirile de ordin melodic dintre doină și cîntecul ritual (sară, formule melodice și formă arhitectonică) ne îndreptătesc să afirmăm că *Doina rădăuțeană* face parte dintr-un străvechi strat folcloric, avînd poate vechimea bocetului.

## B. IMPROVIZAȚIA ȘI FORMA ARHITECTONICĂ

La o primă ascultare, improvizația pare diminuată din cauza elementelor muzicale reduse ca număr și, mai ales, din cauza recitativului pe treapta I. Cu toată impresia de izbitoare asemănare, rîndurile melodice din *Doina rădăuțeană* sînt deosebite prin elemente proprii de ornamente, intervale, ritm. Variația este sesizabilă atît de la interpret, cît și de la piesă la piesă și se realizează pe baza unui număr mic de elemente (scară redusă, formule melodice puține recitativ pe treapta I, două - trei fraza muzicale). Tendința spre cristalizarea formei, care se observă, este dată de rîndurile melodice reduse ca număr și ca dezvoltare muzicală.

Particularitățile melodice și de formă analizate ne dovedesc că la Rădăuți ne aflăm în fața unui tip aparte de doină, care nu se confundă cu doina bucovineană *Mindră floare-i norocu*. La tipul *Mindră floare-i norocu*, de pildă, scara este extinsă pînă la octocord, formulele melodice dezvoltate și bogat ornamentate, iar forma cuprinde patru pînă la șapte rînduri melodice<sup>11</sup>; în timp ce la *Doina rădăuțeană* simplitatea formelor melodice, scara cu substrat prepentatonic și apropierea de bocet sînt argumente muzicale care nu numai că o deosebesc de tipul *Mindră floare-i norocu*, dar demonstrează că tipul melodic de la Rădăuți este mult mai vechi, în *Doina rădăuțeană* recunoaștem vechea doină bucovineană, care deci nu a dispărut.

Modul de păstrare și transmitere în timp a acestei forme este greu de arătat, din lipsă de documente. Cea mai veche atestare scrisă apare în culegerea M. Fiedwagner — Al. Voevidea<sup>12</sup>; unde sînt înserate și două doine rădăuțene. Iată o variantă care a fost culeasă din Vicovu de Jos, în 1912, și pentru comparație o variantă din 1971. (Vezi în anexă exemplul 6).

Se observă că scara și formulele melodice au rămas intacte. Deci, transmiterea tipului arhaic s-a făcut fidel într-o perioadă de peste jumătate de secol. Dacă în această perioadă cu posibilități mărite de contaminare ea nu a suferit transformări esențiale,

<sup>11</sup> Vezi G. Breazul, *Ideii curente în cercetarea creației populare. Moduri pentatonice și prepentatonice*, în „Studii de muzicologie”, I. 1965, p. 13, 43.

<sup>12</sup> Eug. Cernea, *op. cit.*, p. 188, consideră că, dintre cele trei tipuri zonale de doină (maramureșeană, oltenească și bucovineană), cea mai evoluată este doina bucovineană, dar nu se referă și la doina de la Rădăuți.

<sup>13</sup> Mathias Friedwagner, *Rumänische Volkslieder aus der Bukovina*, I. Band, *Liebeshieder mit p. 380 von Alex. Voevidea aufgezeichneten melodien*, Würzburg, Konrad Trtsch Verlag, 1940, p. 83, 371.

se poate conchide că aceasta a existat în forma pe care o cunoaștem astăzi, cu mult timp înaintea primei atestări scrise.

Cercetînd doina rădăuțeană, am constatat și existența unui subtip de doină cu o arie de răspîndire mai mare decît tipul analizat. Spațiul în care poate fi întîlnită depășește zona cercetată de noi, incluzînd în cea mai mare parte și perimetrul în care circulă doina bucovineană de tipul *Mindră floare-i norocu*. (Vezi în anexă exemplul 7). Analiza acestui subtip de doină evidențiază:

a) elemente comune cu tipul bucovinean *Mindră floare-i norocu* (scară extinsă, formule melodice mai dezvoltate)

b) elemente comune cu doina arhaică rădăuțeană (fraze cu substrat prepentatonic, revenirea cadenței pe treapta I, arhitectura restrînsă la 3—4 rînduri melodice)

Subtipul de la Rădăuți, fiind înrudit atît cu doina arhaică rădăuțeană cît și cu tipul *Mindră floare-i norocu*, poate fi considerat o punte între doina arhaică bucovineană și doina bucovineană evoluată. El rămîne totuși mai aproape de tipul arhaic, constituind de fapt o dezvoltare, o extindere a acestuia. Evoluția în timp va arăta dacă acest intermediar va deveni un tip de sine stătător sau va trece spre tipul bucovinean dezvoltat. Menționăm că o variantă din acest subtip apare și în colecția M. Friedwagner — Al. Voevidea<sup>14</sup>.

Încercarea noastră de a sublinia existența unui tip melodic arhaic în extremitatea nord-vestică a Rădăușilor nu este singulară. Ea se alătură unor cercetări anterioare, care semnalcază fenomene asemănătoare în alte zone folclorice ale țării: Oltenia de nord<sup>15</sup> și Maramureș<sup>16</sup>. Reprezentînd același strat vechi, tipurile melodice arhaice au unele caracteristici comune date de scara cu substrat prepentatonic și de forma arhitectonică aproape cristalizată. (Vezi în anexă exemplul 8 a, b, c).

Asemănările doinei arhaice bucovinene cu tipurile similare din Maramureș și Oltenia de nord pot fi explicate prin ipoteza fondului comun, care merge pînă înainte de formarea poporului român<sup>17</sup>. Acest fond comun este izvorit din unitatea limbii române, din specificul spiritual al poporului nostru, căci „o unitate spirituală a existat întotdeauna, iar această unitate este veche ca poporul însuși”<sup>18</sup>.

<sup>14</sup> M. Friedwagner, *op. cit.*, p. 543.

<sup>15</sup> Mariana Kahane, *op. cit.*, p. 387—410.

<sup>16</sup> Eugenia Cernea, *op. cit.*, p. 181—210.

<sup>17</sup> Gh. Ciobanu, *op. cit.*, p. 27—28.

<sup>18</sup> Ilarion Cocișiu, *Folclor din județul Tîrnava Mare, Sighișoara, 1944*, apud E. Comișel, *Folclor muzical*, București, 1967, p. 278.

## Ex. 1

M. = 224

Com. Bilca jud. Suceava, inf.  
Ilie Mihailă - 25 august 1969.

Dul, dul, dul, dul, dul, dul - lu -

Hai Dul - dul, dul, dul, dul, du - lu -

Vi - ni - sa - ra, nu ma cul - cu - i -

Vi - ni sa - ra, nu ma cul - cui Măi Di - mi - nea - fa

cîn' ma sco - lu - i Măi Di - mi - nea - fa

cîn' ma sco - lui, Cat - m co - vi.

a - pî nu - iu - u Ca - ra cu pe - lin m cu - iu

## Ex. 2

Com. Galanesti-Voitinel, jud. Suceava, inf.  
Cîrdei Constantin, 53 ani - 27 august 1969.



*C-am o i - ni - mă sub-țr - ri. Mult ma mner cum să mai fr-*



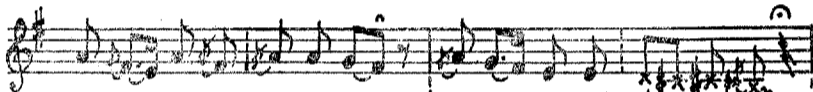
*ni, —*

BDD-A1495 © 1973 Editura Academiei

*ș-a mai am*

## Ex. 5

DOINĂ  
(Straja)  
Bălmănești Aqlaia  
69 ani



Cu-cu-li, cu-cu-fu-li, Ce cânti di-mi-ne-ti-li

BOCET  
(Putna)  
Bîcu Virginia  
50 ani



Școala-ti sîn-ti-tre-zăș-ti e Școala-ti sîn-ti-tre-zăș-ti

DE NUNTĂ  
(Vicovu de Jos)  
Șorodoc Eufrosina  
56 ani

BDD-A1495 © 1973 Editura Academiei  
Provided by Diacronia.ro for IP 216.73.216.5 (2026-04-06 14:27:57 UTC)



*Ex. 7*

Com. Vicovu de Jos, jud. Suceava, inf.  
Ghețau Marina 53 ani - 25 august 1969.



*Tot ma mus-tri ie-di-rea-ri*



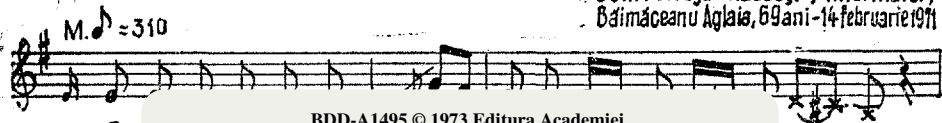
BDD-A1495 © 1973 Editura Academiei

Provided by Diacronia.ro for IP 216.73.216.5 (2026-04-06 14:27:57 UTC)

Ex. 8

a) Zona Rădăuților.Com. Straja - Rădăuți, informator,  
Bădimăceanu Aglaia, 69 ani - 14 februarie 1971

M. ♩ = 310

ci, Trai

BDD-A1495 © 1973 Editura Academiei

Provided by Diacronia.ro for IP 216.73.216.5 (2026-04-06 14:27:57 UTC)

-170- 8U